

# **Sistema di Assicurazione della Qualità del Corso di dottorato in Storia, Beni Culturali e Studi Internazionali**

Revisione n. 1 del 9/6/2025

*Approvato nella seduta del Collegio dei docenti del 9/6/2025*

Documento redatto secondo le *"Linee Guida PQA – Sistema di AQ dei dottorati – Rev. 1 del 04/12/2023"*  
(*"Schema – Sistema di AQ del Dottorato – Rev. 1 del 04/12/2023"*)

## Sommario

1. Politiche per la Qualità del dottorato.....	3
2. Struttura organizzativa del Corso di dottorato.....	5
3. Organi e strutture istituzionali (indispensabili) del dottorato: funzioni, compiti e responsabilità .....	7
4. Organi e delle strutture specifici (facoltativi) del dottorato: funzioni, compiti e responsabilità .....	11
5. Esempio di declinazione dei Processi tipici del sistema di AQ dei Dottorato.....	13

Di seguito si farà utilizzo dei seguenti acronimi:

<b>AQ</b>	Assicurazione della Qualità
<b>AVA</b>	Autovalutazione, Valutazione ed Accredimento
<b>CdD</b>	Corso di Dottorato
<b>NVA</b>	Nucleo di Valutazione dell'Ateneo
<b>PQA</b>	Presidio della Qualità di Ateneo
<b>RQ</b>	Referente per la Qualità

# 1. Politiche per la Qualità del dottorato

Il corso di dottorato internazionale in Storia, Beni Culturali e Studi Internazionali dell'Università degli Studi di Cagliari, anche attraverso il Sistema di Assicurazione della Qualità (AQ) delineato nel presente documento, intende promuovere, coordinare ed organizzare, in collaborazione con le altre strutture dell'Ateneo e con il territorio, attività di alta formazione *post lauream*, di ricerca e di Terza Missione, nel rispetto del principio di autonomia e con una attenzione particolare alla internazionalizzazione. Il corso di dottorato stabilisce le proprie politiche e strategie di sviluppo in coerenza con le politiche e le linee strategiche dell'Ateneo, con gli usuali criteri per l'assicurazione della qualità dei processi formativi, di ricerca, nonché quelli legati alla Terza Missione, in conformità a quanto previsto dalle norme nazionali e le buone pratiche sia nazionali sia internazionali. I capisaldi delle politiche della qualità del corso di dottorato in Storia, Beni Culturali e Studi Internazionali sono elencate di seguito e hanno la finalità ultima di perseguire il miglioramento continuo.

## Politiche della Qualità del corso di dottorato in Storia, Beni Culturali e Studi Internazionali

- Offrire formazione disciplinare, interdisciplinare, multidisciplinare e transdisciplinare adeguata agli standard scientifici internazionali e coerente con i profili culturali e professionali in uscita.
- Articolare una offerta formativa specifica e dedicata al percorso di ricerca svolto dai dottorandi, con una spiccata impostazione di interazione e collegialità.
- Consentire e favorire l'osmosi tra ricerca pura e ricerca applicata, sia nei singoli percorsi dottorali sia nell'offerta formativa, con riferimento ai settori sia tradizionali sia innovativi quali l'umanistica digitale.
- Favorire l'incontro dei dottorandi e delle dottorande con studiosi/e ed esperti/e di elevato profilo provenienti dal mondo accademico, dagli Enti di ricerca e da altre organizzazioni italiane e straniere di primo piano per le aree di riferimento.
- Promuovere l'inserimento dei dottorandi e delle dottorande nella comunità scientifica, favorendo la partecipazione attiva degli stessi alla disseminazione dei risultati della loro ricerca (a livello locale, nazionale e internazionale) e la pubblicazione dei loro primi prodotti della ricerca (individuali o collettivi), e fornendo gli strumenti intellettuali e tecnici affinché tali azioni riescano a un alto livello di qualità.
- Promuovere la crescita dei dottorandi e delle dottorande come attori dei mondi culturali e professionali di riferimento, consentendo e favorendo la loro partecipazione all'organizzazione e all'erogazione di attività didattiche e di terza missione.
- Conoscere le esigenze e i bisogni delle parti interessate curando il dialogo e la comunicazione diretta con queste.
- Contribuire al progresso e all'innovazione del contesto socioeconomico e produttivo del territorio.

## SCOPO DEL SISTEMA DI AQ DEL DOTTORATO

Il Sistema di Assicurazione della Qualità del dottorato, elaborato in modo coerente con il Sistema di Assicurazione della Qualità dell'Ateneo, prevede che i processi di pianificazione, progettazione e gestione delle attività, monitoraggio e controllo, siano condotti sotto la supervisione di un responsabile, analizzando sia le azioni sia gli strumenti utilizzati e sottoposti a cicli di riesame che pervengano al progressivo e costante miglioramento. Il Sistema di AQ del dottorato descritto nel presente documento è finalizzato a garantire che:

- ✓ ogni attore del sistema possa avere piena consapevolezza dei propri compiti e li svolga in modo responsabile, competente e tempestivo;
- ✓ i servizi erogati dal dottorato e le attività portate avanti siano efficaci ed efficienti, nonché condotte in trasparenza;
- ✓ siano tenute tracce dei servizi e delle attività con documentazioni appropriate;
- ✓ sia possibile valutare i risultati.

## 2. Struttura organizzativa del corso di dottorato

Con riferimento allo [Statuto dell'Ateneo](#), i corsi per il conseguimento del dottorato di ricerca sono finalizzati a fornire le competenze necessarie per esercitare, presso Università, Enti pubblici o soggetti privati, attività di ricerca e di alta qualificazione. L'Università promuove e sostiene l'internazionalizzazione dei dottorati. Il Collegio dei docenti è responsabile del Sistema di Gestione dell'AQ del corso di dottorato che ad esso corrisponde. Ogni corso di dottorato è strutturato in organi previsti dalle norme vigenti e da ulteriori organi funzionali all'organizzazione per processi delle sue attività, ciascuno con le sue funzioni, compiti e responsabilità. Inoltre, ogni corso di dottorato può prevedere una articolazione al suo interno, per esempio in *curricula* distinti, con specifiche commissioni sia permanenti che istituite con finalità specifiche occasionali.

L'organizzazione della Assicurazione della Qualità del corso di dottorato in Storia, Beni Culturali e Studi Internazionali prevede i seguenti organi e strutture, di seguito distinte tra "istituzionali", e dunque indispensabili, e "specifiche" per il corso di dottorato, pertanto facoltative.

### *Organi e Strutture istituzionali*

- Collegio dei docenti
- Coordinatore/trice del dottorato
- Referente per la Qualità del dottorato

### *Strutture specifiche del Corso di dottorato*

- Vice Coordinatore/trice del dottorato;
- Comitato di Indirizzo/Comitato consultivo/Board of Advisors

Per l'espletamento delle proprie funzioni, il Collegio dei docenti è in relazione con altri attori dell'Ateneo:

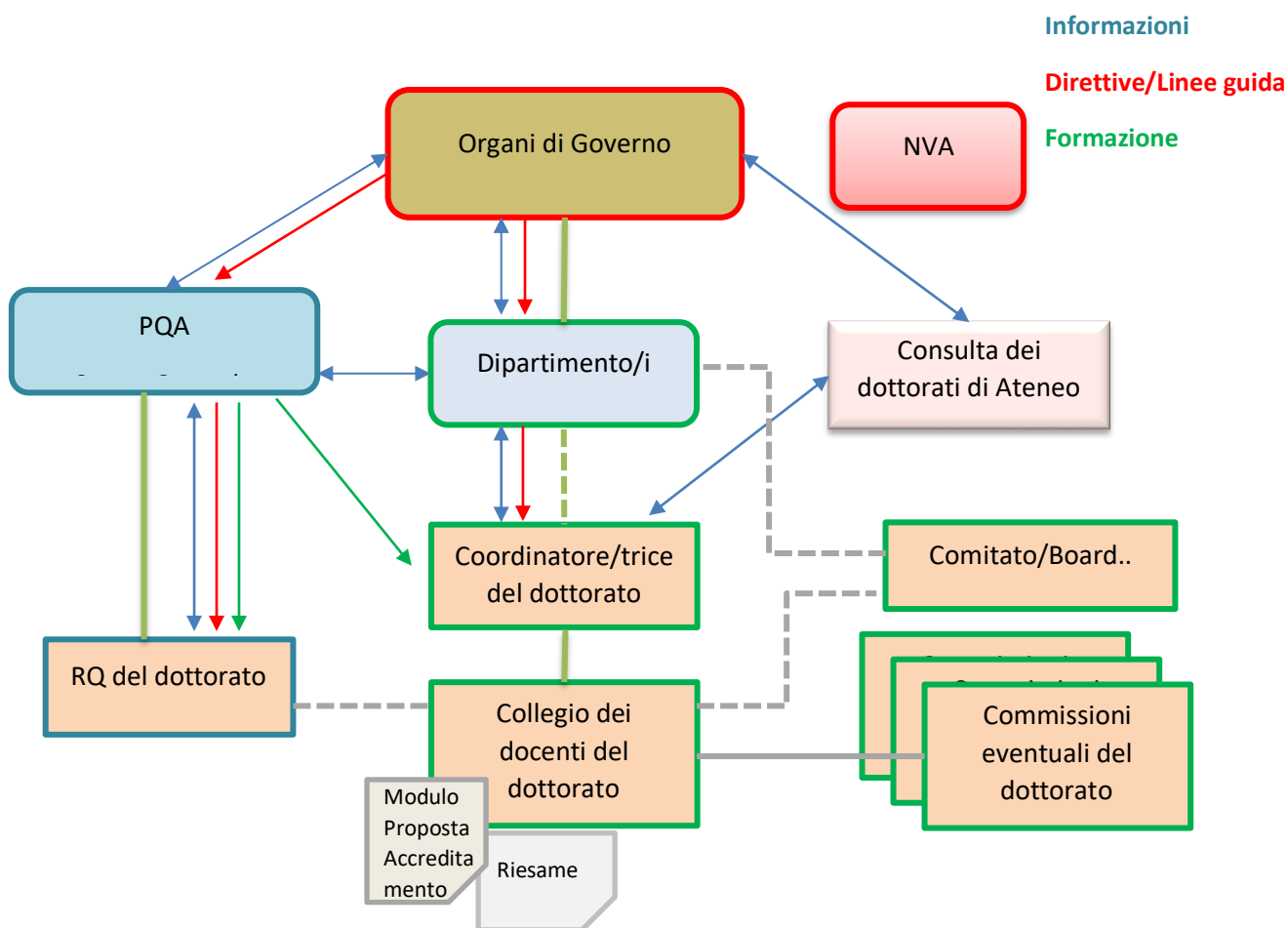
- Il Dipartimento di Lettere, Lingue e Beni Culturali
- Gli altri Dipartimenti coinvolti: il Dipartimento di Scienze Politiche e Sociali
- Il Presidio della Qualità dell'Ateneo
- Il Nucleo di Valutazione dell'Ateneo
- La Direzione per la Didattica e l'Orientamento – Settore Dottorati, Master e Visiting Professors

Nella **Figura 1** è riportato lo schema delle relazioni funzionali e gerarchiche tra i vari organi e strutture del dottorato, nonché quelle con i principali organi e strutture del sistema di AQ dell'Ateneo. Le strutture che svolgono funzioni di valutazione sono evidenziate con sfondo di tonalità del rosso, ovvero il NVA, organo di valutazione indipendente dell'Ateneo, e non sono indicate le interazioni tra i fornitori dei servizi di contesto (Direzioni e loro articolazioni) e gli attori direttamente coinvolti nel sistema di AQ.

Le frecce azzurre indicano il flusso di informazione, quelle rosse il flusso di direttive, linee guida e istruzioni, mentre quelle verdi indicano tutte le azioni di supporto e formazione riguardanti il sistema di AQ.

Le frecce bidirezionali rappresentano lo scambio di informazioni reciproco tra i vari attori, essenziale per un'efficace implementazione di un sistema di AQ, mentre le frecce monodirezionali rappresentano un'interazione in cui un attore fornisce informazioni, direttive, istruzioni e/o supporto ad un altro attore.

**Figura 1:** Organizzazione del Dottorato e sue relazioni con i principali attori



### 3. Organi e strutture istituzionali (indispensabili) del dottorato: funzioni, compiti e responsabilità

Collegio dei docenti del dottorato	
<b>Tipologia</b>	Organo collegiale statutario
<b>Principale riferimento normativo</b>	Statuto, art. 47
<b>Composizione</b>	<ul style="list-style-type: none"> <li>• docenti interni ad Unica</li> <li>• docenti esterni</li> <li>• esperti esterni</li> <li>• n°3 rappresentanti dei/delle dottorandi/e (minimo 2), che partecipano alle riunioni del Collegio con funzione consultiva relativamente alla trattazione dei problemi didattici e organizzativi, una rappresentanza delle/i dottorande/i costituita da un/a dottorando/a per ciclo attivo, designato/a dagli altri/e iscritti/e al corso.</li> </ul>
<b>Atto di nomina</b>	<p>Delibera del Consiglio di Dipartimento per la componente docente</p> <p>Delibera del Collegio dei docenti per i rappresentanti dei/delle dottorandi/e</p>
<b>Durata del mandato</b>	<p>Docenti ed esperti: fino alla permanenza dei requisiti, comunque previa adesione (o accettazione per i componenti di istituzioni straniere) annuale</p> <p>Rappresentanti dei dottorandi: massimo 3 anni</p> <p>Il ruolo di rappresentante viene meno nel caso termini la carriera.</p>
<b>Funzioni e Compiti</b>	<p>Pianifica le attività di didattica e ricerca specificando obiettivi, indicatori, target di miglioramento; propone ai Dipartimenti interessati i criteri per la gestione delle risorse finanziarie, logistiche, di personale e dei beni strumentali di cui il dottorato ha la disponibilità. Collabora nella definizione delle attività didattiche in coerenza con i documenti di programmazione di Ateneo</p> <p>Definiti dal <a href="#">Regolamento dei corsi di dottorato</a>, art. 7</p> <ul style="list-style-type: none"> <li>• È preposto alla progettazione e realizzazione del corso di dottorato;</li> <li>• designa i componenti della Commissione giudicatrice per l'ammissione ai corsi di dottorato</li> <li>• programma le attività del corso;</li> <li>• assegna ai/delle dottorandi/e il tema di ricerca e un/a <i>supervisor</i> e uno/a o più <i>co-supervisor</i>, di cui almeno uno/a appartenente al Collegio del dottorato, individuati/e anche tra soggetti esterni al Collegio;</li> <li>• valuta annualmente l'attività dei/delle dottorandi/e con adeguate forme di monitoraggio;</li> <li>• designa i/le valutatori/valutatrici della tesi, in numero minimo di due per ciascun/a dottorando/a;</li> <li>• designa i componenti della Commissione giudicatrice dell'esame finale del corso di dottorato;</li> </ul>

## Collegio dei docenti del dottorato

- propone alla Commissione giudicatrice dell'esame finale l'elenco dei/delle dottorandi/e candidati/e al conseguimento del titolo, corredato di giudizi sintetici sulla personalità scientifica e sul lavoro svolto dai/dalle medesimi/e;
- esercita tutte le altre funzioni che gli sono demandate dalle norme di legge, dallo Statuto e dai regolamenti di Ateneo.

### Compiti specifici in ambito di Assicurazione della Qualità

- in coerenza con i documenti di programmazione di Ateneo propone ai Dipartimenti la programmazione delle attività didattiche, nel rispetto dei principi e delle direttive in materia di valutazione e accreditamento del sistema universitario e dei parametri di sostenibilità, precisando obiettivi, indicatori e target di miglioramento;
- stabilisce i contenuti delle attività didattiche e in particolare degli insegnamenti, coordinandoli tra loro anche attraverso lo sviluppo di modalità didattiche innovative e specialmente li orienta in funzione delle ricerche svolte dai/dalle dottorandi/e nell'anno di riferimento;
- promuove e sostiene i processi di valutazione e monitoraggio della didattica e della qualità, di cui è responsabile;
- promuove e sostiene, in collaborazione con i Dipartimenti, i rapporti con il territorio, aggiornando i programmi dei corsi e valutandone le ricadute sul territorio;
- delibera sulle materie attinenti alla carriera universitaria del dottorando e definisce le politiche per le attività di tutorato e di internazionalizzazione dei/delle dottorandi/e;
- può proporre ai dipartimenti la disattivazione e la modifica del dottorato;
- al termine di ogni anno relaziona sul raggiungimento degli obiettivi e dei target assegnati;
- è responsabile del sistema di gestione della Assicurazione della Qualità del dottorato;
- programma le attività e le azioni necessarie a produrre adeguata fiducia ai portatori di interesse che i "requisiti per la qualità" saranno soddisfatti nel tempo;
- verifica che le attività intraprese siano coerenti con la programmazione da esso deliberata;
- approva il **Modulo Proposta Accreditamento (MPA) del dottorato**.

### Principali atti

Delibere, verbali.

## Coordinatore/trice del dottorato

<b>Tipologia</b>	Organo monocratico statutario
<b>Principale riferimento normativo</b>	Statuto, art. 47
<b>Atto di nomina</b>	Decreto Rettorale, a seguito di nomina da parte del Consiglio di Dipartimento di Lettere, Lingue e Beni Culturali. Il rinnovo della carica avviene su proposta del Collegio dei docenti del dottorato.
<b>Durata del mandato</b>	3 anni, rinnovabile per una sola volta consecutiva
<b>Funzioni e Compiti</b>	<ul style="list-style-type: none"><li>• Rappresenta il dottorato;</li><li>• convoca e presiede il Collegio dei docenti, fissandone l'ordine del giorno;</li><li>• cura l'esecuzione delle relative delibere.</li></ul> <p>Definiti dal <a href="#">Regolamento dei corsi di dottorato</a>:</p> <ul style="list-style-type: none"><li>• organizza i lavori del Collegio dei docenti del dottorato</li></ul> <p>Competenze residuali:</p> <ul style="list-style-type: none"><li>• esercita tutte le altre funzioni che gli sono demandate dalle norme di legge, dallo Statuto e dai regolamenti di Ateneo, nonché quelle non espressamente attribuite dal Regolamento del dottorato, Regolamento di Dipartimento ad altri organi dipartimentali.</li></ul>
<b>Compiti specifici in ambito di Assicurazione della Qualità</b>	<ul style="list-style-type: none"><li>• Verifica che la gestione dell'AQ attuata dal dottorato produca adeguata fiducia alle parti interessate interne ed esterne che i requisiti per l'AQ saranno soddisfatti;</li><li>• sovrintende alla redazione del <b>Modulo Proposta Accreditamento (MPA) del dottorato</b>;</li><li>• organizza la consultazione delle parti interessate, con particolare riferimento agli studenti, per la predisposizione dell'offerta formativa;</li><li>• è responsabile della stesura del Rapporto di Riesame.</li><li>• è il responsabile operativo di tutto il processo di AQ del dottorato</li></ul>
<b>Principali atti</b>	Disposizioni, documenti AQ, altri atti di rappresentanza

## Referente per la Qualità del Dottorato

<b>Tipologia</b>	Incarico previsto dal Sistema di AQ di Ateneo
<b>Principale riferimento normativo</b>	<a href="#">Regolamento del PQA</a> , artt. 10 e 11
<b>Atto di nomina</b>	Nomina da parte del Collegio su proposta del Coordinatore/trice del dottorato
<b>Durata del mandato</b>	3 anni, rinnovabile
<b>Funzioni e Compiti</b>	<p>È il componente della Struttura decentrata del PQA che supporta il dottorato, ed in particolare il/la Coordinatore/trice, nella corretta implementazione del sistema di AQ. Svolge una funzione di collegamento e coordinamento tra il dottorato e la Struttura centrale del PQA, segnalando a quest'ultima situazioni particolari e/o di interesse generale</p> <p>Previsti dal <a href="#">Regolamento del PQA</a>, art. 11, in sintesi:</p> <ul style="list-style-type: none"><li>• Sovrintende all'implementazione delle procedure per l'AQ nel dottorato, in conformità alle indicazioni del PQA;</li><li>• coadiuva il/la Coordinatore/trice del dottorato nel regolare aggiornamento del <b>Modulo Proposta Accreditamento (MPA) del dottorato</b> e della scheda per il bando annuale;</li><li>• coadiuva il/la Coordinatore/trice del dottorato nelle attività di riesame del dottorato;</li><li>• coadiuva il/la Coordinatore/trice del dottorato nelle attività di monitoraggio specificatamente implementate dal dottorato;</li><li>• propone al Coordinatore del dottorato le azioni correttive per il miglioramento continuo;</li><li>• verifica l'efficacia delle azioni correttive attivate dal dottorato;</li><li>• è parte della Struttura Decentrata del PQA.</li></ul>
<b>Principali atti</b>	Pareri, informative, proposte

## 4. Organi e strutture specifici (facoltativi) del dottorato: funzioni, compiti e responsabilità

Vice Coordinatore/trice del dottorato	
<b>Tipologia</b>	Incarico specifico
<b>Principale riferimento normativo</b>	Definiti dal <a href="#">Regolamento dei corsi di dottorato</a> , art. 7, comma 9
<b>Atto di nomina</b>	Nominato dal/dalla Coordinatore/trice.
<b>Durata del mandato dei componenti/partecipanti</b>	3 anni, coincidenti col mandato di Coordinatore/trice del dottorato Rinnovabile
<b>Funzioni e Compiti</b>	Sostituisce il/la Coordinatore/trice in tutte le sue funzioni in caso di impedimento o assenza.
<b>Compiti specifici in ambito di Assicurazione della Qualità</b>	Nessun compito specifico.

Comitato di Indirizzo/Comitato consultivo/ <i>Board of Advisors</i> del Dottorato	
<b>Tipologia</b>	Commissione consultiva
<b>Principale riferimento normativo</b>	Delibera del Consiglio di Dipartimento/Collegio dei docenti
<b>Composizione</b>	<ul style="list-style-type: none"> <li>Coordinatore/trice del Dottorato;</li> <li>2/3 rappresentanti di Enti o Organizzazioni Istituzionali;</li> <li>1/2 rappresentanti del mondo del lavoro</li> </ul>
<b>Atto di nomina dei componenti/partecipanti</b>	Delibera del Collegio dei docenti, su proposta del/della Coordinatore/trice del dottorato
<b>Durata del mandato dei componenti/partecipanti</b>	3 anni
<b>Funzioni e Compiti</b>	<p>Costituisce il tavolo di confronto tra le strategie dipartimentali e del dottorato e il contesto socioeconomico di riferimento.</p> <ul style="list-style-type: none"> <li>nell'ambito delle funzioni del dottorato nel campo della formazione e della terza missione facilita e promuove i rapporti tra università e contesto produttivo;</li> <li>Nell'ambito della ricerca favorisce l'acquisizione e razionalizzazione dei fabbisogni delle parti interessate e gli scambi col contesto produttivo e socioeconomico;</li> <li>esprime pareri sull'efficacia dei risultati dell'attività formativa e di ricerca del dottorato;</li> <li>esprime pareri sulle ricadute della ricerca nel tessuto produttivo e sociale di riferimento;</li> <li>promuove i contatti per le attività di ricerca dei dottorandi.</li> </ul>

<b>Compiti specifici in ambito di Assicurazione della Qualità</b>	<b>Stabiliti dal Sistema di AQ del Dipartimento</b>
<b>Principali atti</b>	Verbali

## 5. Esempio di declinazione dei Processi tipici del sistema di AQ dei Dottorato

<b>Acquisizione dei fabbisogni dei portatori di interesse</b>			
<b>Responsabile</b>	<b>Altri Attori</b>	<b>Input</b>	<b>Output</b>
- Coordinatore/trice del dottorato	- Collegio dei docenti - Consiglio di Dipartimento - Consulta dei Coordinatori di dottorato - RQ dottorato - Parti interessate	- Verbali Consiglio di Dipartimento - Verbali Collegio dottorato	- Verbali Collegio dottorato - Minute degli incontri con le parti interessate
<b>Procedura:</b>			
<p>Ogni anno, in tempo utile per l'attivazione del nuovo ciclo, e per l'approvazione in Consiglio di Dipartimento, il/la Coordinatore/trice del dottorato, coadiuvato dal/la Referente per la Qualità del dottorato, acquisisce le informazioni sulle potenzialità di sviluppo e aggiornamento del progetto formativo e di ricerca del corso di dottorato, con riferimento all'evoluzione culturale e scientifica delle aree di riferimento, le esigenze e le tendenze della ricerca di base e applicata. La collezione di tali esigenze avviene tramite l'acquisizione dell'esito delle consultazioni tra il Dipartimento/i Dipartimenti coinvolti, il Collegio di dottorato e le parti interessate, sia esterne (Comitato d'Indirizzo del Dipartimento, Consulta dei dottorati, Vertici dell'Ateneo, eventuale associazione ex Alumni), sia interne (studi di settore, partnership), sia eventualmente mediante i lavori del Comitato Consultivo/<i>Board of Advisors</i> del dottorato.</p> <p>Il/La Coordinatore/trice riporta la sintesi di tali esigenze al Collegio dei docenti per la discussione; il Collegio dei docenti analizza tali risultanze e ogni altro elemento utile al miglioramento del percorso da attivare.</p>			

### Definizione degli obiettivi e progettazione del percorso formativo (del singolo ciclo)

<b>Responsabile</b>	<b>Altri Attori</b>	<b>Input</b>	<b>Output</b>
- Collegio dei docenti	- Coordinatore/trice del dottorato - RQ dottorato - PQA - DIRDID - NVA - Dipartimento/i	- Verbali Collegio dei docenti	- Proposta di istituzione o rinnovo del corso - Verbale Consiglio di Dipartimento - <b>Scheda proposta Accredimento dottorato</b> - Decreto di accreditamento MUR - <b>Regolamento del corso di Dottorato</b>

#### Procedura:

Il Collegio dei docenti del corso di dottorato di ricerca ridefinisce e rivede formalmente la propria visione chiara, articolata e pubblica del percorso di formazione alla ricerca dei/delle dottorandi/e, coerente con gli obiettivi formativi (specifici e trasversali) e le risorse disponibili e propone il rinnovo del dottorato. Il/La Coordinatore/trice del dottorato provvede alla redazione degli obiettivi formativi coadiuvato da RQ-dottorato. Il percorso di formazione deve tenere conto anche della pianificazione strategica dell'Ateneo. La visione del corso di dottorato di ricerca deve essere pubblicata sulle pagine web. Il/La Coordinatore/trice del dottorato presenta al/ai Consiglio/i di Dipartimento la proposta di rinnovo del dottorato tramite il **Modulo Proposta Accredimento (MPA) del dottorato**. Il Consiglio/i discute/tono e delibera/no al riguardo. La proposta viene trasmessa agli uffici di Ateneo competenti, che richiederanno il parere del Nucleo di Valutazione in caso di rinnovo dell'accREDITamento, e per l'inserimento in anagrafe dottorati.

Il **Modulo Proposta Accredimento (MPA) del dottorato** contiene la progettazione dei:

- il percorso comune dei/delle dottorandi/e, il percorso trasversale, definito sia mediante le attività comuni del dottorato, sia attraverso le attività interdisciplinari, multidisciplinari e transdisciplinari previste per tutti i/le dottorandi/e a livello di Ateneo. A tale scopo il/la Coordinatore/trice interagisce con la Consulta dei dottorati e col suo Presidente per progettare al meglio tali attività;
- la quantificazione dell'impegno del/della dottorando/a attraverso l'indicazione, in coerenza con quanto indicato nelle procedure di accREDITamento iniziale, del monte ore assegnato alle diverse attività e le modalità di valutazione delle attività svolte dai/le dottorandi/e ai fini dell'ammissione agli anni successivi e della prova finale;
- le modalità di assegnazione dei/le *supervisors* ai dottorandi;
- le attività sviluppabili dai/dalle dottorandi/e (ad esempio i PhD simposia, le attività di terza missione/impatto sociale, etc).
- Le risorse finanziarie e strutturali adeguate allo svolgimento delle loro attività di ricerca.

**Programmazione ed erogazione delle attività formative (attività del singolo anno accademico)**

<b>Responsabile</b>	<b>Altri Attori</b>	<b>Input</b>	<b>Output</b>
- Collegio del dottorato	- Coordinatore/trice del dottorato - RQ dottorato - Consiglio/i di/dei Dipartimento/i - Presidente della Consulta dei dottorati	- Scheda proposta <b>Accreditamento dottorato</b> - decreto accreditamento MUR	- calendario attività e descrizione dettagliata - registro rendicontazione attività - Attività didattiche

**Procedura:**

Il Collegio dei docenti del corso di dottorato definisce entro le scadenze previste dall'organizzazione delle attività dell'Ateneo, e comunque nei mesi che precedono l'inizio del nuovo anno accademico:

- il calendario di attività formative (corsi, seminari, eventi scientifici);
- le attività di orientamento alla ricerca condotte dai Collegi di dottorato;
- le specifiche aree di ricerca;
- i momenti formativi di scambio/presentazione dei risultati della ricerca, anche al fine dell'ammissione all'anno successivo;
- le attività che si intende sviluppare coi dottorandi in ambito della Terza Missione;
- l'assegnazione delle risorse alle diverse attività.

Il/La Coordinatore/trice di dottorato convoca periodicamente (almeno annualmente), secondo il calendario concordato e comunque in caso di necessità, il Collegio dei docenti, con all'ordine del giorno: l'assegnazione dei/le supervisors; la discussione dell'attività didattica programmata/erogata e degli insegnamenti; l'andamento delle ricerche dei/delle dottorandi/e, compreso il loro piano di soggiorno all'estero e di partecipazione a convegni o altre imprese scientifiche e progetti.

Sono discusse anche le attività formative proposte dalla Consulta dei dottorati a tutti i dottorandi dell'Ateneo.

Il/La Coordinatore/trice del dottorato trasmette ai Dipartimenti interessati il piano delle attività formative per l'approvazione. Inoltre, provvede alla definizione del Regolamento del dottorato. La pianificazione delle attività formative approvate viene trasmessa agli uffici competenti di Ateneo per il caricamento nei sistemi informativi preposti.

I docenti definiscono e descrivono i singoli insegnamenti, ciò al fine di consentire alle parti interessate, in particolare agli/alle aspiranti dottorandi/e e a quelli già iscritti, di avere tutte le informazioni di dettaglio sulle singole attività del percorso formativo e sulle modalità di verifica previste.

### Monitoraggio annuale del corso di dottorato

<b>Responsabile</b>	<b>Altri Attori</b>	<b>Input</b>	<b>Output</b>
- RQ dottorato	- Coordinatore/trice del dottorato - Consiglio Dipartimento/i - PQA - DIRSID - Personale TA riferimento	del Collegio dei docenti di dottorandi di (documento AVA3 <sup>1</sup> ) di Relazione annuale NVA di Report del PQA.	- Verbali Collegio dei docenti - Rapporto di monitoraggio annuale del dottorato

**Procedura:**

Il processo comprende attività di elaborazione di dati relativi all'ingresso percorso e uscita dei/delle dottorandi/e da parte del/della Coordinatore/trice del dottorato. Tali dati sono detenuti dal Collegio stesso e provengono anche dai report di Ateneo. Il monitoraggio viene effettuato con riguardo al percorso comune e ai percorsi individuali dei/delle dottorandi/e. Il monitoraggio riguarda sia i processi formativi, sia i risultati della formazione.

Il/La Coordinatore/trice del dottorato, coadiuvato dal RQ del dottorato, periodicamente colleziona, riceve e trasmette al Collegio dei docenti i seguenti elementi per analizzare il percorso comune:

- I dati quantitativi e qualitativi sugli iscritti e sui/sulle dottori/esse e dottori/esse europei/e; dati aggregati dei periodi di ricerca all'estero, della partecipazione congressi, della qualità e quantità della produzione scientifica dei/delle dottorandi/e.
- l'analisi qualitativa del percorso formativo e di ricerca dei/delle dottorandi/e .
- l'allocazione e le modalità di utilizzazione dei fondi per le attività formative e di ricerca dei/delle dottorandi/e messe a disposizione dall'Ateneo e/o dal/i Dipartimento/i interessati, con il supporto del/lla Segretario/a di dipartimento.
- Ogni anno i/le dottorandi/e rispondono al questionario predisposto dall'Ateneo, i risultati saranno elaborati dalla DIRSID che metterà a disposizione la relativa reportistica.
- Report AlmaLaurea sulla soddisfazione dei/delle dottorandi/e .

### Set minimo di indicatori selezionati per l'analisi dei Dottorati di Ricerca

Indicatore (DM 1154/2021)
Percentuale di iscritti al primo anno di Corsi di Dottorato che hanno conseguito il titolo di accesso in altro Ateneo.
Percentuale di dottori di ricerca che hanno trascorso almeno tre mesi all'estero.
Altri Indicatori
Percentuale di borse finanziate da Enti esterni.
Percentuale di dottori di ricerca che hanno trascorso almeno sei mesi del percorso formativo in Istituzioni pubbliche o private diverse dalla sede dei Corsi di Dottorato di Ricerca (include mesi trascorsi all'estero).
Numero di prodotti della ricerca generati dai dottori di ricerca entro 1 anno dalla conclusione del percorso.
Presenza di un sistema di rilevazione delle opinioni dei dottorandi durante il corso e a 1 anno dal conseguimento del titolo (SI/NO) e suo utilizzo nell'ambito della riformulazione/aggiornamento dell'organizzazione del Corso di Dottorato di Ricerca.

Per il monitoraggio dei percorsi individuali, il/la Coordinatore/trice e il Collegio determinano quali dati e informazioni debbano essere analizzati e discussi.

Il/La Coordinatore/trice del dottorato, con il supporto del RQ del dottorato, provvede a raccogliere le informazioni relativamente alle esperienze di tirocinio, alle esperienze di mobilità internazionale, al profilo dei/delle dottorandi/e e agli esiti occupazionali dei/delle dottori/esse di ricerca.

Tutte queste informazioni sono sintetizzate in un Rapporto Annuale di monitoraggio del dottorato, quindi trasmesse al Collegio dei docenti per la discussione e, annualmente al Consiglio di Dipartimento, insieme ai principali esiti del monitoraggio. Il/La Coordinatore/trice del dottorato tiene informati il Collegio del dottorato e il Consiglio di Dipartimento con riferimento alle attività e all'organizzazione del dottorato.

Il/La Coordinatore/trice del dottorato, con l'aiuto del RQ del dottorato effettua, in modo sistematico, il monitoraggio delle azioni correttive intraprese e tiene aggiornato, con riferimento a tale attività, il Collegio dei docenti.

## Riesame del dottorato

<i>Responsabile</i>	<i>Altri Attori</i>	<i>Input</i>	<i>Output</i>
- Collegio dei docenti	- Coordinatore/trice del dottorato - RQ dottorato - PQA	- Rapporto di monitoraggio annuale del dottorato - Report opinioni studenti - Report AlmaLaurea Opinioni dottorandi, addottorati - Verbali Collegio di Dottorato - Report e relazioni PQA - Relazione annuale NVA - Rapporti di Riesame precedenti.	- Rapporto di Riesame del dottorato, sintetico e ciclico - Verbali Collegio di dottorato

### Procedura:

Il/La Coordinatore/trice del dottorato, in caso di necessità e comunque almeno annualmente, coadiuvato dal RQ del dottorato, analizza la condizione del dottorato attraverso i dati di monitoraggio, con riferimento alla carriera e alle opinioni dei/delle dottorandi/e, e alla condizione occupazionale dei/delle dottori/esse.

L'analisi è svolta sulla base dei dati centralizzati e autonomamente rilevati dal dottorato, delle Relazioni Annuali del NVA; dei Riesami del dottorato degli anni precedenti; delle informazioni, comunque, nella disponibilità del/della Coordinatore/trice del dottorato.

Il/La Coordinatore/trice del dottorato, ogni anno redige un **riesame sintetico** a seguito del monitoraggio e lo presenta al Collegio dei docenti per la discussione. Il riesame sintetico comunque contiene una valutazione dello stato di avanzamento delle azioni di miglioramento precedentemente definite. Con cadenza almeno triennale, e secondo le indicazioni del PQA, il/la Coordinatore/trice del dottorato redige il **Rapporto di Riesame Ciclico** del dottorato, più approfondito, che viene portato, tenendo conto delle eventuali osservazioni del PQA, all'attenzione del Collegio di dottorato, per la discussione ed approvazione.

Con riferimento al Rapporto di Riesame Ciclico, il/la Coordinatore/trice, coadiuvato dal RQ del dottorato, verifica la conformità dei risultati agli obiettivi programmati – quando possibile in termini quantitativi – e l'efficacia dei processi e delle procedure attivati per raggiungere i risultati. Vengono valutati gli esiti, o anche solo gli stati di avanzamento nel caso di azioni a lungo termine, delle azioni di miglioramento programmate nel precedente Rapporto di Riesame; inoltre, si analizza la situazione attuale e si individuano i punti di forza, cioè gli aspetti consolidati e qualificanti per il dottorato, e le aree da migliorare, cioè gli aspetti sui quali il dottorato può e vuole intervenire; infine, vengono proposte le azioni di miglioramento, collegate alle cause (reali o presunte) delle criticità rilevate.

## Miglioramento

<i>Responsabile</i>	<i>Altri Attori</i>	<i>Input</i>	<i>Output</i>
- Coordinatore/trice del Dottorato -	- RQ dottorato - Collegio di dottorato	- Rapporto di Riesame annuale del dottorato, sintetico e ciclico - Verballi Collegio di dottorato	- Attività di miglioramento

**Procedura:**

Il/La Coordinatore/trice del dottorato promuove e supervisiona l'attuazione delle azioni di miglioramento indicate nel Rapporto di Riesame, o nei verbali del Collegio di dottorato.

Il/La Coordinatore/trice del dottorato riferisce, periodicamente al Collegio del dottorato in merito allo stato di avanzamento delle azioni programmate, anche per poterle adattare in caso di necessità.

### Gestione del sistema di AQ

<i>Responsabile</i>	<i>Altri Attori</i>	<i>Input</i>	<i>Output</i>
- Collegio dei docenti	- RQ dottorato - Coordinatore/trice del dottorato - PQA - NVA.	- Sistema AQ del dottorato - Relazione annuale PQA - Relazione annuale NVA	- Sistema AQ del dottorato - Report - Proposte di miglioramento

**Procedura:**

Il/La Coordinatore/trice del dottorato convoca, almeno una volta l'anno e comunque in caso di opportunità o su richiesta del RQ dottorato, il Collegio dei docenti, al fine di valutare, sulla base della documentazione disponibile (Rapporto di Riesame annuale del dottorato, Relazione annuale PQA, Relazione annuale NVA) la congruità della organizzazione del dottorato con le norme nazionali e le buone pratiche sulla qualità della didattica. Per ognuno dei processi principali del Sistema di AQ del Corso, il Collegio dei docenti individua i punti di forza e le aree da migliorare e definisce le proposte per il miglioramento del sistema di gestione. Il Collegio dei docenti discute le proposte e delibera in merito.

Il/La Coordinatore/trice del dottorato predispone annualmente la documentazione necessaria per la l'accreditamento del dottorato e il Consiglio di Dipartimento, entro le scadenze previste dal MUR, discute e approva il **Modulo Proposta Accreditamento (MPA) del dottorato**, da inserire nella apposita procedura informatica. Ogni corso di dottorato si dota di un proprio regolamento interno per disciplinare, in conformità al Regolamento di Ateneo e alla normativa vigente, l'organizzazione e il funzionamento del corso. Il regolamento è approvato dal Consiglio del Dipartimento o dei Dipartimenti di riferimento del corso, su proposta del Collegio dei docenti. Il regolamento viene aggiornato ogni qual volta sia necessario.

## Gestione della formazione dei dottorandi

<b>Responsabile</b>	<b>Altri Attori</b>	<b>Input</b>	<b>Output</b>
- Collegio del dottorato	- Coordinatore/trice del dottorato - RQ dottorato - DirDID	- Scheda proposta Accreditamento dottorato - Verbali Collegio dei docenti	- Verbali Collegio dei docenti

### Procedura:

A seguito della definizione della graduatoria degli/delle ammessi/e, tenendo conto delle loro aspettative, il Collegio di dottorato attribuisce a ciascun/a dottorando/a il tema di ricerca da portare avanti nel triennio, il/la *supervisor* ed almeno un/una *supervisor*.

Su proposta del/della dottorando/a, controfirmata dai/dalle *supervisor*, il Collegio approva il piano annuale delle attività formative di ciascun/a dottorando/a, i cui esiti verranno sottoposti ad una valutazione finale ai fini del passaggio all'anno successivo. Il piano prevede anche:

- la definizione delle attività nazionali e internazionale, inclusi i periodi di mobilità coerenti con il progetto di ricerca;
- la partecipazione ad attività didattiche e di tutoraggio coerenti e compatibili con le attività di ricerca svolte;

Il/La Coordinatore/trice, coadiuvato dal/dalla RQ del dottorato, cura i criteri di valutazione periodica e finale delle attività di ciascun/a dottorando/a, e la predisposizione delle prove finali per il conseguimento del titolo e li sottopone al Collegio dei docenti.

Il Collegio dei docenti procede annualmente alla valutazione del percorso di ogni singolo/a dottorando/a ai fini dell'ammissione all'anno successivo o all'esame finale.