

# La promozione della salute e i suoi determinanti



**World Health  
Organization**

***La salute è uno stato di completo benessere  
fisico, psichico e sociale, caratterizzata da un  
armonico equilibrio funzionale, fisico e  
psichico dell'organismo dinamicamente  
integrato nel suo ambiente naturale e sociale.***

Carta di Ottawa 1986



# Cos'è la salute?

- ▶ La definizione dell'Organizzazione Mondiale della Sanità – OMS ci aiuta a capire cosa significa questo importante concetto, descrivendone la sua multidimensionalità:
- ▶ La salute è uno stato di completo benessere fisico, mentale e sociale, e non semplice assenza di malattia o di infermità (Costituzione dell'OMS, 1948).
- ▶ Il termine benessere va preso nelle sue accezioni di benessere:
  - oggettivo (star bene)
  - soggettivo (sentirsi bene)
  - psicologico (sapere ed essere convinti di star bene)

# Cos'è la salute?

## DEFINIZIONE DELLO STATO DI SALUTE OMS



In passato la malattia  
intesa come evento acuto  
(es. Malattie Infettive, etc)



Salute come assenza di  
Malattia

Consapevolezza della guarigione  
con sequele e la visione della  
salute come completo benessere  
della persona



Salute come tensione a un sano  
equilibrio fisico, psichico,  
spirituale e sociale

OMS D.Lgs. 4 marzo 1947 n. 1068



**SIMFER**

Società Italiana di Medicina Fisica e Riabilitativa

Corso ICF 4

# Cos'è la salute?

## La definizione dell'OMS

La salute viene definita come «un processo che ha a che fare con il farsi del soggetto, con il suo costituirsi come persona

**DIALETTICA TRA SALUTE ED IDENTITA'** (stili di vita, qualità della vita, rappresentazione della malattia, idea di morte e di vita/bioetica)

# La promozione della salute

- ▶ *«Per "promozione della salute" si intende il processo che consente alle persone di esercitare un maggiore controllo sulla salute e di migliorarla». Carta di Ottawa*
- ▶ Nel 1986 si tenne ad Ottawa in Canada il 21 Novembre la Conferenza dell'OMS. Qui, fu adottata una carta sulla promozione della salute, "La Carta di Ottawa".

Troviamo in questa Carta un'ulteriore definizione di promozione della salute:

*“La promozione della salute è il processo che conferisce alle popolazioni i mezzi per assicurare un maggior controllo sul loro livello di salute e migliorarlo. Questo modo di procedere deriva da un concetto che definisce la salute come la misura in cui un gruppo o un individuo possono, da un lato, realizzare le proprie ambizioni e soddisfare i propri bisogni e dall'altro, evolversi con l'ambiente o adattarsi a questo. La salute è dunque percepita come risorsa della vita quotidiana e non come il fine della vita: è un concetto positivo che mette in valore le risorse sociali e individuali, come le capacità fisiche. Così, la promozione della salute non è legata soltanto al settore sanitario: supera gli stili di vita per mirare al benessere”.*

# LA PROMOZIONE DELLA SALUTE

- ▶ La promozione della salute è il processo che mette in grado le persone di aumentare il controllo sulla propria salute e di migliorarla. Per raggiungere uno stato di completo benessere fisico, mentale e sociale, un individuo o un gruppo deve essere capace di identificare e realizzare le proprie aspirazioni, di soddisfare i propri bisogni, di cambiare l'ambiente circostante o di farvi fronte. ***La salute è quindi vista come una risorsa per la vita quotidiana, non è l'obiettivo del vivere.***
- ▶ La salute è un concetto positivo che valorizza le risorse personali e sociali, come pure le capacità fisiche. Quindi la promozione della salute non è una responsabilità esclusiva del settore sanitario, ma va al di là degli stili di vita e punta al benessere.

# Come si promuove la salute?

- ▶ Ogni progresso sul piano della salute deve essere necessariamente e saldamente ancorato alle *condizioni preliminari* di salute.. Attraverso 3 strategie fondamentali individuate. Queste strategie sono supportate da cinque aree d'azione prioritarie.

# I prerequisiti della salute

È generalmente condiviso il fatto che per poter agire sui fattori che determinano la salute è di fondamentale importanza che esistano delle condizioni e delle risorse iniziali che possono essere definite "prerequisiti" della stessa.

I prerequisiti della salute sono quelle condizioni e risorse iniziali che devono necessariamente esistere per permettere di agire sui determinanti della salute. Infatti, così come stabilito nella carta di Ottawa per la promozione della salute del 1986, il progresso nell'ambito della salute non può prescindere dalla presenza di questi prerequisiti.

# I prerequisiti della salute

Essi sono:

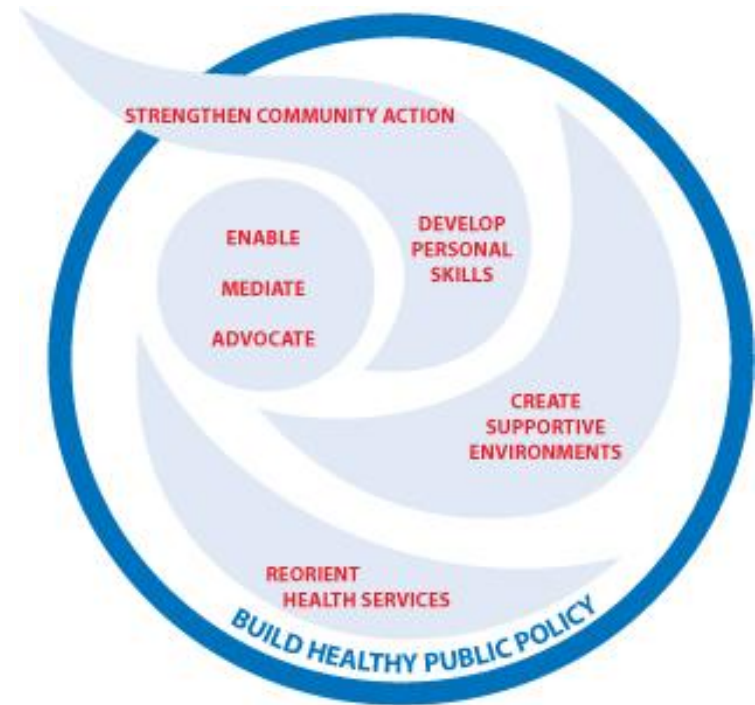
- ▶ **Abitazione** – esiste una chiara evidenza che mostra un'associazione fra l'abitazione e la salute. Una buona qualità dell'abitazione porta al miglioramento delle condizioni fisiche e mentali. Un'abitazione scadente, soprattutto se caratterizzata da freddo e umidità, porta a problemi respiratori e a dolori di vario genere, mentre l'eccessivo affollamento dell'abitazione genera problemi di ansia e depressione.
- ▶ **Pace** – la presenza di una situazione di conflitto armato ha delle pesanti conseguenze nei confronti della salute, in termini di aumento della mortalità, di lesioni che portano a disabilità croniche, di problemi mentali, di malattie sessuali, di malattie trasmissibili, di crimini e violenze sessuali. La guerra incide in modo sostanziale sulla salute anche attraverso lo sfollamento della popolazione, che disgrega le reti sociali, nonché attraverso la distruzione dei servizi sociali e sanitari del territorio.
- ▶ **Istruzione** – i livelli di istruzione producono significativi gradienti di rischio per la salute. I livelli di istruzione sono strettamente correlati a livelli di deprivazione causati dalle barriere economiche, culturali e sociali che impediscono un accesso equo all'istruzione. Ciò è più evidente in particolare per le donne e per altri gruppi che si trovano in posizioni di svantaggio sociale.
- ▶ **Alimentazione** – la disponibilità di adeguate quantità di cibo di buona qualità costituisce un elemento centrale per promuovere la salute e il benessere. La scarsità di cibo e la mancanza della sua qualità e varietà causa la malnutrizione e le malattie da deficienza nutrizionale, mentre l'eccesso di cibo contribuisce allo sviluppo di malattie cardiovascolari e metaboliche, di tumori, di obesità e problematiche dentali.
- ▶ **Economia** (reddito e continuità delle risorse) – la disoccupazione pone dei rischi significativi alla salute; è dimostrato come le persone disoccupate e le loro famiglie abbiano maggiori probabilità di morte prematura. L'insicurezza del lavoro provoca un aumento dell'ansia, della depressione e dei problemi cardiovascolari.
- ▶ **Stabilità dell'ecosistema** – un ecosistema è un'unità ecologica fondamentale, formata da una comunità di organismi viventi in una determinata area e dal suo specifico ambiente fisico, con il quale gli organismi sono legati da complesse interazioni e scambi di energia e di materia. È fondamentale che gli ecosistemi tendano alla stabilità, cioè alla condizione per cui l'ecosistema è in grado di assorbire nel tempo le perturbazioni esterne (naturali o indotte dall'uomo), mantenendo integra la propria struttura. Un ecosistema alterato può ripristinare le proprie condizioni precedenti solo con molta lentezza e in modo graduale.
- ▶ **Giustizia ed equità sociale** – equità vuol dire giustizia. Equità nella salute significa che i bisogni delle popolazioni devono guidare la distribuzione delle opportunità per conseguire il benessere; ciò implica che ciascuno dovrebbe avere le stesse opportunità di raggiungere il medesimo potenziale di salute. Significa anche poter aver accesso a servizi sanitari di qualità in termini di uguale accesso ed utilizzo di essi a fronte di bisogni uguali.

# Advocacy, Enabling e Mediating

## Sostenere la causa della salute, Mettere in grado e Mediare

Nel 1986 la Carta di Ottawa stabilisce che la salute è il livello fino al quale un individuo o un gruppo sono in grado da un lato di realizzare aspirazioni e soddisfare bisogni e dall'altro di modificare e condividere con l'ambiente. In particolare, definendo tre processi: l'advocacy, enabling e il mediating.

- ▶ Con *advocacy* si definisce l'azione volta a "dare voce alla causa della salute" : ovvero l'insieme delle strategie di ordine politico, legislativo, economico e sociale volte a comprendere i fattori di rischio ed a realizzare le conseguenti iniziative di prevenzione
- ▶ Con *enabling* ( letteralmente mettere in grado), invece, si intende l'insieme di azioni volte a rendere le persone e le comunità consapevoli dei possibili rischi, delle conseguenze, e tese a promuovere opportunità che consentano di fare scelte con l'attenzione di assicurare a tutti pari opportunità e risorse
- ▶ Con *mediating*, infine, si fa riferimento all'azione di mediazione tra i diversi soggetti, problematiche, responsabilità e competenze.



# STRUMENTI D'AZIONE DELLA PROMOZIONE DELLA SALUTE

- ▶ **Costruire una politica pubblica per la salute**

La promozione della salute va al di là dell'assistenza sanitaria. Essa colloca la salute nell'ordine del giorno di coloro che compiono le scelte politiche in tutti i settori e a ogni livello, per renderli più consapevoli delle conseguenze che hanno le loro decisioni sulla salute e per far accettare le loro responsabilità nei confronti della salute.

Una politica di promozione della salute richiede che vengano identificati gli ostacoli all'adozione di politiche pubbliche per la salute nei settori non sanitari e i modi per superarli. Lo scopo deve essere quello di fare in modo che le scelte più sane siano quelle più facili da realizzare anche per coloro che compiono le scelte politiche.

# STRUMENTI D'AZIONE DELLA PROMOZIONE DELLA SALUTE

## ▶ Creare ambienti favorevoli

Le nostre società sono complesse e interdipendenti, e non è possibile separare la salute dagli altri obiettivi. Gli inestricabili legami che esistono tra le persone e il loro ambiente costituiscono la base per un approccio socio-ecologico alla salute.

Il principio guida globale per il mondo, e allo stesso modo per le nazioni, le regioni e le comunità, è la necessità di incoraggiare il sostegno e la tutela reciproci: prendersi cura gli uni degli altri, delle nostre comunità e del nostro ambiente naturale. La conservazione delle risorse naturali in ogni parte del mondo dovrebbe essere enfatizzata come una responsabilità globale. I cambiamenti dei modelli di vita, di lavoro e del tempo libero hanno un importante impatto sulla salute. Il lavoro e il tempo libero dovrebbero essere una fonte di salute per le persone. Il modo in cui la società organizza il lavoro dovrebbe contribuire a creare una società sana. La promozione della salute genera condizioni di vita e di lavoro che sono sicure, stimolanti, soddisfacenti e piacevoli. E' essenziale che venga svolta una sistematica valutazione dell'impatto che può avere sulla salute un ambiente in rapida trasformazione, con particolare riguardo alla tecnologia, al lavoro, alla produzione di energia e all'urbanizzazione: tale valutazione deve essere seguita da azioni che garantiscano benefici alla salute delle persone.

La protezione degli ambienti naturali e modellati dall'uomo, e la conservazione delle risorse naturali dovrebbero essere considerate in ogni strategia di promozione della salute.

# STRUMENTI D'AZIONE DELLA PROMOZIONE DELLA SALUTE

- ▶ **Dare forza all'azione della comunità**

La promozione della salute agisce attraverso una concreta ed efficace azione della comunità nel definire le priorità, assumere le decisioni, pianificare e realizzare le strategie che consentano di raggiungere un migliore livello di salute.

Al cuore di tutto ciò vi è il processo che attribuisce un maggior potere alle comunità, vi è il possesso e il controllo da parte delle comunità stesse dei loro sforzi e dei loro destini. Lo sviluppo della comunità attinge alle risorse umane e materiali esistenti nella comunità stessa per aumentare l'auto-aiuto e il supporto sociale e per sviluppare sistemi flessibili che rafforzino la partecipazione e la direzione pubblica sui temi della salute. Ciò richiede un pieno e continuo accesso alle informazioni, la possibilità di conoscere le opportunità di salute e un adeguato supporto finanziario.

# STRUMENTI D'AZIONE DELLA PROMOZIONE DELLA SALUTE

## ▶ **Sviluppare le abilità personali**

La promozione della salute sostiene lo sviluppo individuale e sociale fornendo l'informazione e l'educazione alla salute, e migliorando le abilità per la vita quotidiana. In questo modo, si aumentano le possibilità delle persone di esercitare un maggior controllo sulla propria salute e sui propri ambienti, e di fare scelte favorevoli alla salute.

E' essenziale mettere in grado le persone di imparare durante tutta la vita, di prepararsi ad affrontare le sue diverse tappe e di saper fronteggiare le lesioni e le malattie croniche. Ciò deve essere reso possibile a scuola, in famiglia, nei luoghi di lavoro e in tutti gli ambienti organizzativi della comunità.

E' necessaria un'azione che coinvolga gli organismi educativi, professionali, commerciali e del volontariato, ma anche le stesse istituzioni.

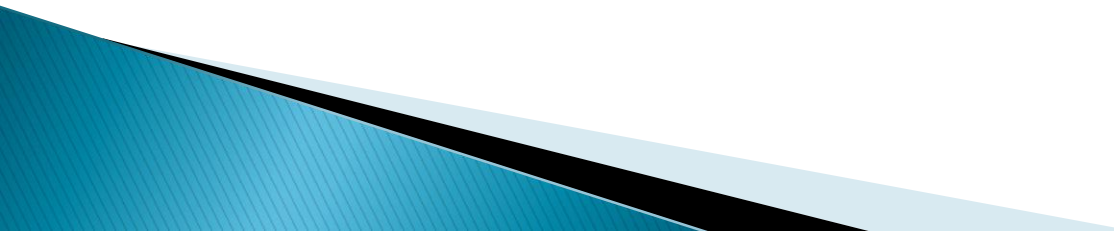
# STRUMENTI D'AZIONE DELLA PROMOZIONE DELLA SALUTE

## ▶ Entrare nel futuro

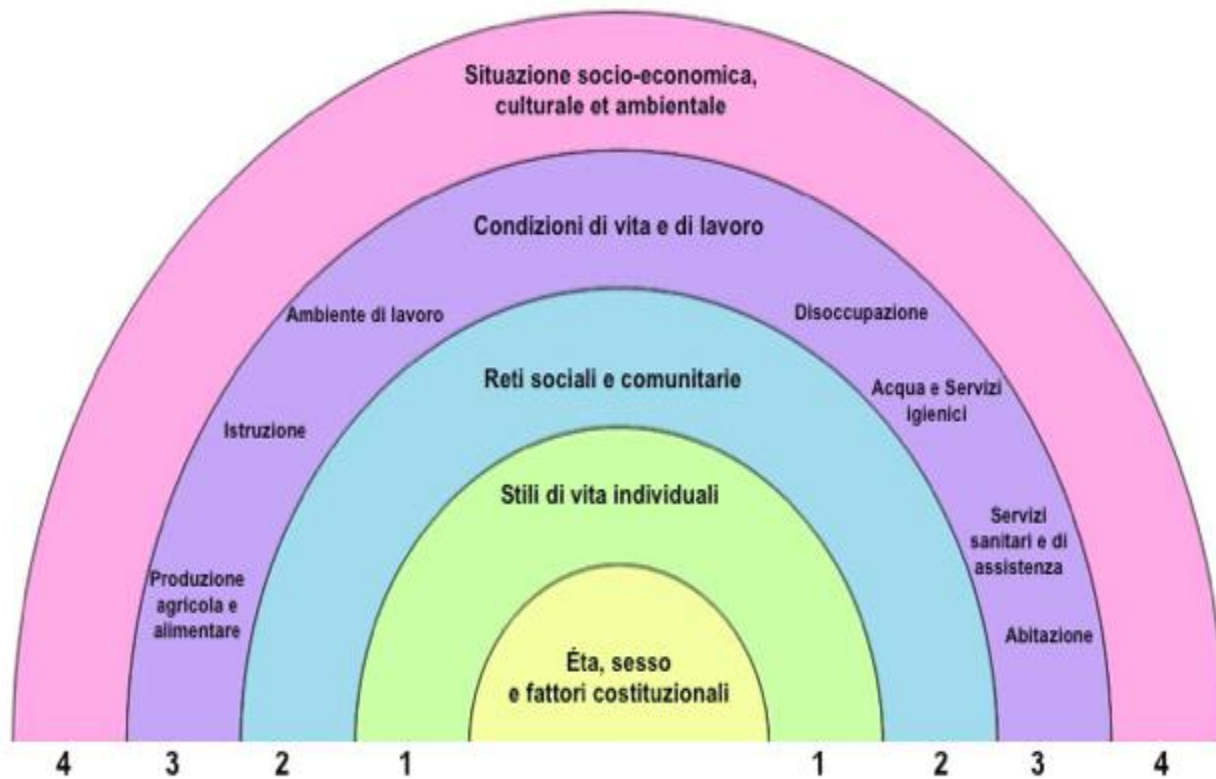
La salute è creata e vissuta dalle persone all'interno degli ambienti organizzativi della vita quotidiana: dove si studia, si lavora, si gioca e si ama. La salute è creata prendendosi cura di se stessi e degli altri, essendo capaci di prendere decisioni e di avere il controllo sulle diverse circostanze della vita, garantendo che la società in cui uno vive sia in grado di creare le condizioni che permettono a tutti i suoi membri di raggiungere la salute. Assistenza, olismo ed ecologia sono questioni essenziali nello sviluppo delle strategie per la promozione della salute.

Quindi, le persone che sono coinvolte dovrebbero assumere come principio guida che in ciascuna fase della progettazione, realizzazione e valutazione della attività di promozione della salute gli uomini e le donne dovrebbero diventare partner alla pari.

# Appello in favore di un'azione internazionale

- ▶ La Conferenza invita l'O.M.S. e le altre organizzazioni internazionali a sostenere la Promozione della Salute in tutte le circostanze opportune e ad aiutare i paesi ad attivare strategie e programmi di Promozione della Salute.
- 

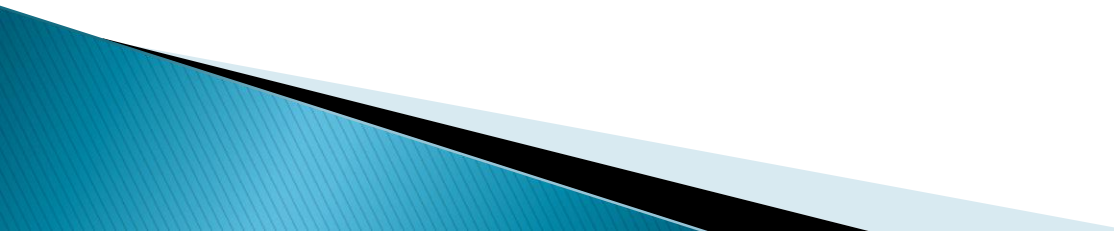
# I DETERMINANTI DI SALUTE



# Che cosa sono i determinanti di salute?

- ▶ Nel 1986, quando si svolse il primo Congresso Internazionale sulla promozione della salute che portò alla cosiddetta Carta di Ottawa per la promozione della salute, i partecipanti, partendo dai progressi ottenuti dalla Dichiarazione di Alma-Ata sull'assistenza sanitaria di base (1978) e dal progetto dell'OMS "Health for all" ['Salute per tutti'], cioè una pianificazione strategica per conseguire il diritto della salute per tutti i cittadini, si resero conto che, per mettere in atto un processo quotidiano di raggiungimento della salute, erano necessarie alcune condizioni di partenza. Questi "requisiti per la salute" sono stati individuati nella pace, nella casa, nell'istruzione, nel cibo, nel reddito, in un ecosistema stabile, nella continuità delle risorse, nella giustizia e nell'equità sociale.
- ▶ Su queste fondamenta si sono eretti i determinanti di salute, cioè le 'condizioni o fattori che influenzano lo stato di salute di un individuo, di una comunità o di un'intera popolazione'. Nel 2005 l'OMS costituì la Commissione sui Determinanti Sociali di Salute, composta da 20 membri di esperti, i quali nel corso degli anni hanno redatto diversi resoconti a riguardo (il primo del 2008, il secondo nel 2013).

# I determinanti della salute

- ▶ **sono i fattori che influenzano lo stato di salute di un individuo e – più estesamente – di una comunità o di una popolazione.**
  - ▶ Contano più i comportamenti individuali o il contesto politico, socio-economico e culturale? La discussione non è solo teorica e concettuale; le sue conclusioni hanno a che fare con le strategie di prevenzione e le politiche sanitarie di una nazione. Per questo motivo la Commissione sui Determinanti Sociali della Salute ha prodotto su questo tema uno specifico rapporto e proposto una nuova, originale cornice concettuale.
- 

# I determinanti della salute

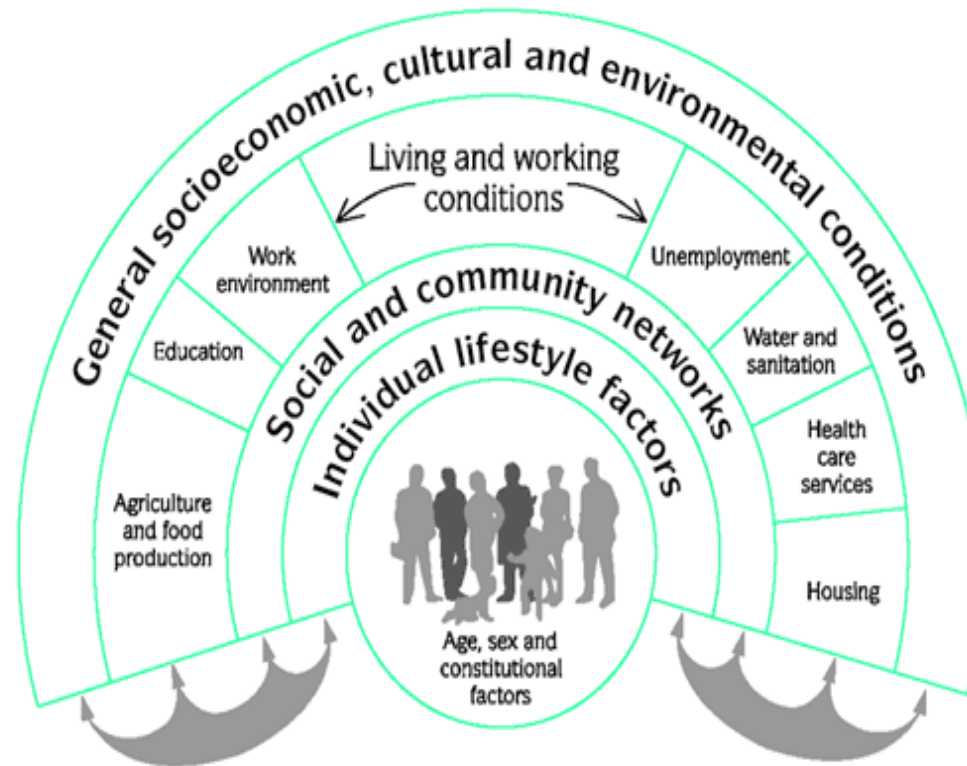
**Possono essere raggruppati in varie categorie:**

- ▶ comportamenti personali e stili di vita;
- ▶ fattori sociali che possono rivelarsi un vantaggio o uno svantaggio;
- ▶ condizioni di vita e di lavoro;
- ▶ accesso ai servizi sanitari;
- ▶ condizioni generali socio-economiche, culturali e ambientali;
- ▶ fattori genetici.

La semplice enumerazione di questi fattori non genera alcun problema concettuale; la lista può essere incrementata o ristretta, resa più analitica o sintetica senza che ciò provochi particolari discussioni o controversie. Le discussioni (e le controversie) iniziano quando si propongono modelli concettuali che pongono in evidenza un fattore piuttosto che un altro, quando stabiliscono una gerarchia di valore tra i vari elementi.

## Slide 2. Determinanti della salute (Europa)

### The Main Determinants of Health



Source: Dahlgren and Whitehead, 1993

# Il modello Europeo

- ▶ Il modello di Dahlgren e Whitehead\*, è espresso in una serie di strati concentrici, corrispondenti ciascuno a differenti livelli di influenza.
- ▶ Al centro c'è l'individuo, con le sue caratteristiche biologiche: il sesso, l'età, il patrimonio genetico – ovvero i **determinanti non modificabili della salute**.

I determinanti modificabili, quelli cioè che sono suscettibili di essere corretti e trasformati, si muovono dagli strati interni verso quelli più esterni: gli stili di vita individuali, le reti sociali e comunitarie, l'ambiente di vita e di lavoro, il contesto politico, sociale, economico e culturale.

Il modello concettuale che abbiamo appena descritto è complesso e articolato: la grafica a semicerchi concentrici rivela una gerarchia di valore tra i diversi determinanti della salute (sono i semicerchi più esterni, quelli che rappresentano il “contesto”, a influire maggiormente sullo stato di salute). È un modello concettuale che da una parte riflette la cultura europea di *welfare state* fondata sul “diritto alla salute” e dall'altra fa propria la visione “multisetoriale” della tutela della salute contenuta nella Dichiarazione di Alma Ata.

\* (scuole di sanità pubblica del nord Europa)

# I determinanti strutturali

i fattori cioè che generano la stratificazione sociale e che definiscono la posizione socio-economica degli individui all'interno di gerarchie di potere, prestigio e accesso alle risorse.

## ► Il contesto politico e socio-economico

Il “contesto” include un ampio insieme di aspetti strutturali, culturali e funzionali del sistema sociale di cui è impossibile quantificare l'impatto sulla salute degli individui, ma che tuttavia esercita una potente influenza su come una società distribuisce le risorse tra i suoi membri e di conseguenza sulle opportunità di salute della popolazione. Gli aspetti del “contesto” possono essere riassunti nei seguenti elementi principali:

- Governance
- Politiche sociali
- Politiche macroeconomiche
- Valori culturali e sociali

# I determinanti strutturali

## ▶ La posizione socio-economica

In ogni società le risorse (denaro, potere, prestigio, conoscenza, etc) sono distribuite in modo ineguale.

Questa diseguaglianza si manifesta attraverso un sistema di stratificazione sociale o di gerarchia sociale.

Le persone raggiungono differenti posizioni nella gerarchia sociale di una società in relazione ad alcune fondamentali variabili:

-Reddito

-Istruzione (indicatori caratterizzati da un'associazione "dose-risposta" con la salute: più elevati sono i livelli di reddito e di istruzione più favorevoli sono gli indicatori di salute)

-Occupazione

-Classe sociale

-Genere

-Razza/Gruppo etnico

# I determinanti intermedi

sono ulteriori fattori causali la cui azione è più direttamente legata all'insorgenza di una malattia

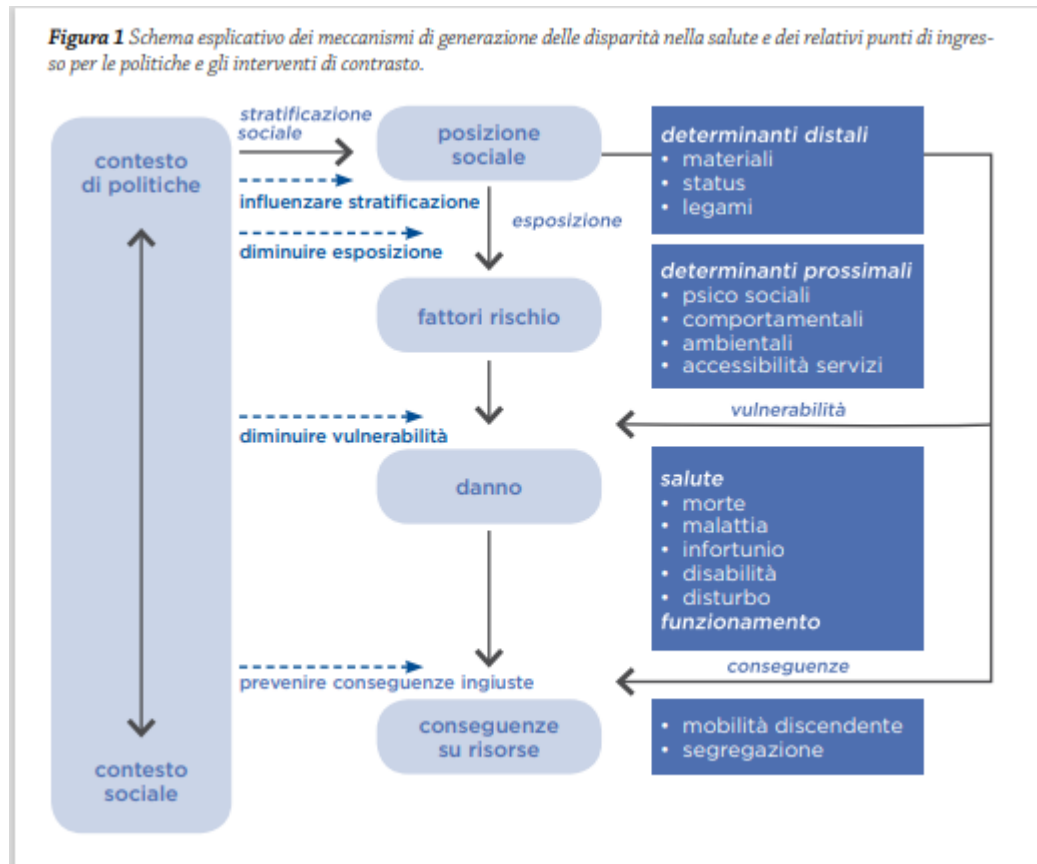
- ▶ **Condizioni materiali:** gli standard materiali di vita quotidiana (disponibilità di acqua potabile e di cibo adeguato, riscaldamento, infrastrutture igieniche, etc) rappresentano probabilmente il più importante determinante intermedio.
- ▶ **Condizioni socio-ambientali o psicosociali:** lo stress acuto o cronico può essere causa di diverse forme di malattia; la posizione socio-economica di una persona può essere causa di stress a lungo termine e può influire sulla capacità di quella stessa persona di gestire situazioni stressanti e difficili.
- ▶ **Comportamenti individuali** come abitudine a fumo, alcol, sostanze, alimentazione, attività fisica, molto condizionati dalla posizione socioeconomica.

# I determinanti intermedi

sono ulteriori fattori causali la cui azione è più direttamente legata all'insorgenza di una malattia

- ▶ **La coesione sociale** che espressa dalla qualità delle relazioni sociali e dall'esistenza di reciproca fiducia e rispetto, di reciproci doveri all'interno della comunità, aiuta a proteggere le persone e la loro salute. Società con alti livelli di diseguaglianze nel reddito tendono ad avere meno coesione sociale e più crimini violenti.
- ▶ **Fattori biologici non modificabili:** patrimonio genetico, età, sesso.
- ▶ **Il sistema sanitario.** Il modello concettuale proposto dalla Commissione individua nel sistema sanitario un fondamentale determinante sociale di salute, e di equità nella salute, attraverso alcune principali modalità di azione: intervenendo attraverso la prevenzione primaria nelle aree della nutrizione, dell'igiene ambientale, dell'abitazione e delle condizioni di lavoro; riducendo la vulnerabilità nei confronti delle malattie come le vaccinazioni o il supporto sociale; curando e riabilitando i problemi di salute che costituiscono il gap socioeconomico del carico di malattia (la riabilitazione, in particolare, è spesso trascurata come un potenziale fattore nella riduzione delle diseguaglianze nella salute); proteggendo contro le conseguenze sociali ed economiche della malattia attraverso la copertura assicurativa sanitaria e adeguate politiche del lavoro.

# Il modello causale di Diderichsen



# Il modello causale di Diderichsen

- ▶ Il modello causale proposto da Diderichsen offre un quadro chiarificatore dei nessi e delle concatenazioni attraverso cui lo svantaggio sociale influenza le disuguaglianze di salute, il punto di partenza è rappresentato dalla stratificazione sociale. Si tratta di un insieme di processi economici, sociali e culturali che portano a una distribuzione disuguale dei più importanti fattori che permettono a una persona di avere una maggiore capacità di autodeterminazione: quelli che i documenti di indirizzo internazionale chiamano i “determinanti sociali di salute” (o determinanti distali, cioè le cause remote).

# Il modello causale di Diderichsen

- ▶ L' Osservatorio Epidemiologico Nazionale per l'Equità nella Salute tratta le disuguaglianze socioeconomiche e i loro effetti sulla salute dei cittadini.
- ▶ Sebbene in Italia si sia osservato negli ultimi decenni un progressivo miglioramento delle condizioni di salute e livelli di disuguaglianza tra classi sociali meno pronunciati rispetto agli altri Paesi europei, le medie mascherano l'esistenza di differenze sistematiche così come nelle regioni italiane più povere. Tali differenze sono socialmente determinate e quindi in parte, evitabili e modificabili.
- ▶ Questi determinanti sono riconducibili in particolare alle risorse materiali, quali il reddito, al prestigio come lo status sociale e ai legami socio-familiari. Qui ricadono anche le differenze di genere o etnia (talvolta all'origine di discriminazioni e di accesso diseguale). Sono fattori molto importanti perché influenzano la distribuzione dei principali fattori di rischio per la salute (determinanti prossimali) – ambientali, psicosociali, stili di vita insalubri e in molti casi anche i limiti di accesso alle cure appropriate – e condizionano quindi le dinamiche di salute all'interno della popolazione.

# Bibliografia

- ▶ Institute for the future (IFTF), Health and Healthcare 2010. The forecast, The challenge. Princeton: Jossey-Bass, 2003.
- ▶ Dahlgren G, Whitehead M. Policies and strategies to promote social equity in health. Stockholm: Institute of Futures Studies, 1991.
- ▶ WHO/UNICEF. Declaration of Alma Ata. WHO, Geneva 1978.
- ▶ Commission on Social Determinants of Health. A Conceptual Framework for Action on the Social Determinants of Health. Discussion Paper (Final Draft), April 2007.
- ▶ Carta di Ottawa per la promozione della salute (Ottawa Charter for Health Promotion) Prima Conferenza Internazionale sulla Promozione della Salute. Ottawa, Canada, 7-21 novembre 1986
- ▶ Istituto Nazionale per la promozione della salute delle popolazioni Migranti e per il contrasto delle malattie della Povertà (INMP)
- ▶ National Institute for Health, Migration and Poverty (NIHMP)