



Sommario

Acronimi.....	3
Premessa.....	4
1) Politiche per la Qualità.....	5
2) Struttura organizzativa.....	6
3) Funzioni, compiti e responsabilità nell'Assicurazione della Qualità.....	9
4) I processi del Sistema di Assicurazione della Qualità	11
Pubblicazione nel sito web del Dottorato.....	15



Acronimi

AQ	Assicurazione della Qualità
AVA	Autovalutazione, Valutazione ed Accredimento
CPDS	Commissione Paritetica Docenti-Studenti
CAV	Commissione di Auto-Valutazione
CdD	Corso di Dottorato
MD	Manager Didattico
MPA	Modulo Proposta Accredimento del dottorato
NVA	Nucleo di Valutazione dell'Ateneo
PQA	Presidio della Qualità di Ateneo
RQ	Referente per la Qualità
SUA-CdS	Scheda Unica Annuale del Corso di studio
SUA-RD	Scheda Unica Annuale della Ricerca Dipartimentale
SUA-TM	Scheda Unica Annuale della Terza Missione e Impatto Sociale



Premessa

Il presente documento fornisce le linee guida per la definizione, da parte dei Collegi di dottorato dell'Ateneo, di un sistema di Assicurazione della Qualità (AQ) dei corsi di dottorato che sia conforme alle buone pratiche in tale ambito e ai documenti ufficiali dell'Ateneo.

Le presenti Linee guida contengono e descrivono sinteticamente gli elementi essenziali del Sistema di AQ di un dottorato:

- 1) una breve guida per la definizione delle politiche per la qualità del dottorato;
- 2) la descrizione della struttura organizzativa di un dottorato;
- 3) funzioni, compiti e responsabilità dei vari attori;
- 4) i processi del sistema di Assicurazione della Qualità di un corso di dottorato.

Alle Linee Guida è allegato lo **Schema di riferimento per la redazione del documento di Assicurazione della Qualità di ciascun dottorato**, che è parte integrante delle Linee guida stesse. Nello Schema gli elementi essenziali del Sistema di AQ sono trattati con dettaglio. Nello Schema allegato alcune parti, riportate in **ROSSO**, sono inserite a mero titolo di esempio e dovranno essere stabilite da ciascun Collegio dei docenti per il proprio sistema di AQ, queste sono riferite in particolare alle articolazioni interne al Collegio di dottorato, cioè agli attori e alle funzioni. Riguardo i processi, invece, quelli indicati nello schema di documento, sono vincolanti da un punto di vista procedurale, ma il singolo Collegio di dottorato potrà personalizzarli e decidere quali attori vi intervengono a seconda dell'organizzazione che si ritiene più funzionale alle peculiarità del dottorato stesso.

Ciascun Collegio dei docenti dovrà predisporre e approvare il proprio Sistema di AQ conforme allo schema proposto dal PQA. Ad approvazione avvenuta, il documento dovrà essere pubblicato sul sito web del dottorato secondo le indicazioni fornite.

Il Documento di AQ è valido sino all'approvazione da parte del Collegio dei docenti di una versione aggiornata dello stesso.

Le indicazioni e lo schema per la redazione del Rapporto di Riesame del dottorato e del Modulo Proposta Accreditamento (MPA) del dottorato saranno contenuti in una apposita Guida Operativa del PQA.



1) Politiche per la Qualità

Ciascun corso di dottorato dell'Università degli Studi di Cagliari, anche attraverso il Sistema di Assicurazione della Qualità (AQ) dei dottorati, intende raggiungere, in collaborazione con le altre strutture dell'Ateneo e con il territorio, le proprie finalità in materia di alta formazione dottorale, e correlate attività di ricerca e di Terza Missione. Tali finalità devono essere progettate e delineate in coerenza con quelle generali dell'Ateneo e con una attenzione particolare alla internazionalizzazione.

Il corso di dottorato stabilisce le proprie politiche e strategie di sviluppo in coerenza con le politiche e le linee strategiche dell'Ateneo e dei Dipartimenti coinvolti, con gli usuali criteri per l'assicurazione della qualità dei processi formativi, di ricerca, nonché quelli legati alla Terza Missione, in conformità a quanto previsto dalle norme nazionali e le buone pratiche sia nazionali sia internazionali.

Ciascun corso di dottorato identifica le proprie politiche della qualità e ne elenca i capisaldi nel documento contenente il proprio Sistema di AQ, con la finalità ultima di perseguire il miglioramento continuo.

SCOPO DEL SISTEMA DI AQ DEL DOTTORATO

Il Sistema di Assicurazione della Qualità del dottorato, elaborato in modo coerente con il Sistema di Assicurazione della Qualità dell'Ateneo, prevede che i processi di pianificazione, progettazione e gestione delle attività, monitoraggio e controllo, siano condotti sotto la supervisione di un responsabile, analizzando sia le azioni sia gli strumenti utilizzati e sottoposti a cicli di riesame che pervengano al progressivo e costante miglioramento.

Il Sistema di AQ del dottorato descritto nel presente documento è finalizzato a garantire che:

- ✓ ogni attore del sistema possa avere piena consapevolezza dei propri compiti e li svolga in modo responsabile, competente e tempestivo;
- ✓ i servizi erogati dal dottorato e le attività portate avanti siano efficaci ed efficienti, nonché condotte in trasparenza;
- ✓ siano tenute tracce dei servizi e delle attività con documentazioni appropriate;
- ✓ sia possibile valutare i risultati.



2) Struttura organizzativa

Con riferimento allo [Statuto dell'Ateneo](#), i corsi per il conseguimento del dottorato di ricerca sono finalizzati a fornire le competenze necessarie per esercitare, presso Università, Enti pubblici o soggetti privati, attività di ricerca e di alta qualificazione.

L'Università promuove e sostiene l'internazionalizzazione dei dottorati. Il Collegio dei docenti è responsabile del Sistema di Gestione dell'AQ del corso di dottorato che a esso corrisponde.

Ogni corso di dottorato è strutturato in organi previsti dalle norme vigenti e da ulteriori organi funzionali all'organizzazione per processi delle sue attività, ciascuno con le sue funzioni, compiti e responsabilità. Inoltre, ogni corso di dottorato può prevedere una articolazione al suo interno, per esempio in *curricula* distinti, con specifiche commissioni permanenti o anche istituite con finalità specifiche occasionali.

L'organizzazione dell'Assicurazione della Qualità del corso di dottorato prevede i seguenti organi e strutture, di seguito distinte tra "istituzionali" e dunque indispensabili e "specifiche" per il singolo corso di dottorato, pertanto facoltative. Di seguito vengono riportate alcune tra le più frequenti:

Organi e strutture istituzionali (indispensabili)

ORGANI STATUTARI (previsti dallo Statuto di Ateneo)

- ❖ Collegio dei docenti
- ❖ Coordinatore del dottorato

INCARICO NECESSARIO (previsto dal Sistema di AQ di Ateneo)

- ❖ Referente per la Qualità del dottorato

Organi e strutture specifici (facoltativi)

- ❖ Vice Coordinatore del dottorato
- ❖ Coordinatore di Curriculum (che in caso di due Curricula sarebbe opportuno coincidesse con la figura del Vice Coordinatore)
- ❖ Segretario del dottorato
- ❖ Comitato di Indirizzo/Comitato consultivo/Board of Advisors
- ❖ Commissione di AutoValutazione
- ❖ Altre Commissioni eventuali



Per l'espletamento delle proprie funzioni, il Collegio dei docenti è in relazione con altri attori dell'Ateneo:

- ❖ Il/I Dipartimento/i
- ❖ Il Presidio della Qualità dell'Ateneo
- ❖ Il Nucleo di Valutazione dell'Ateneo
- ❖ La Direzione per la Didattica e l'Orientamento – Settore Dottorati, Master e Visiting Professors.

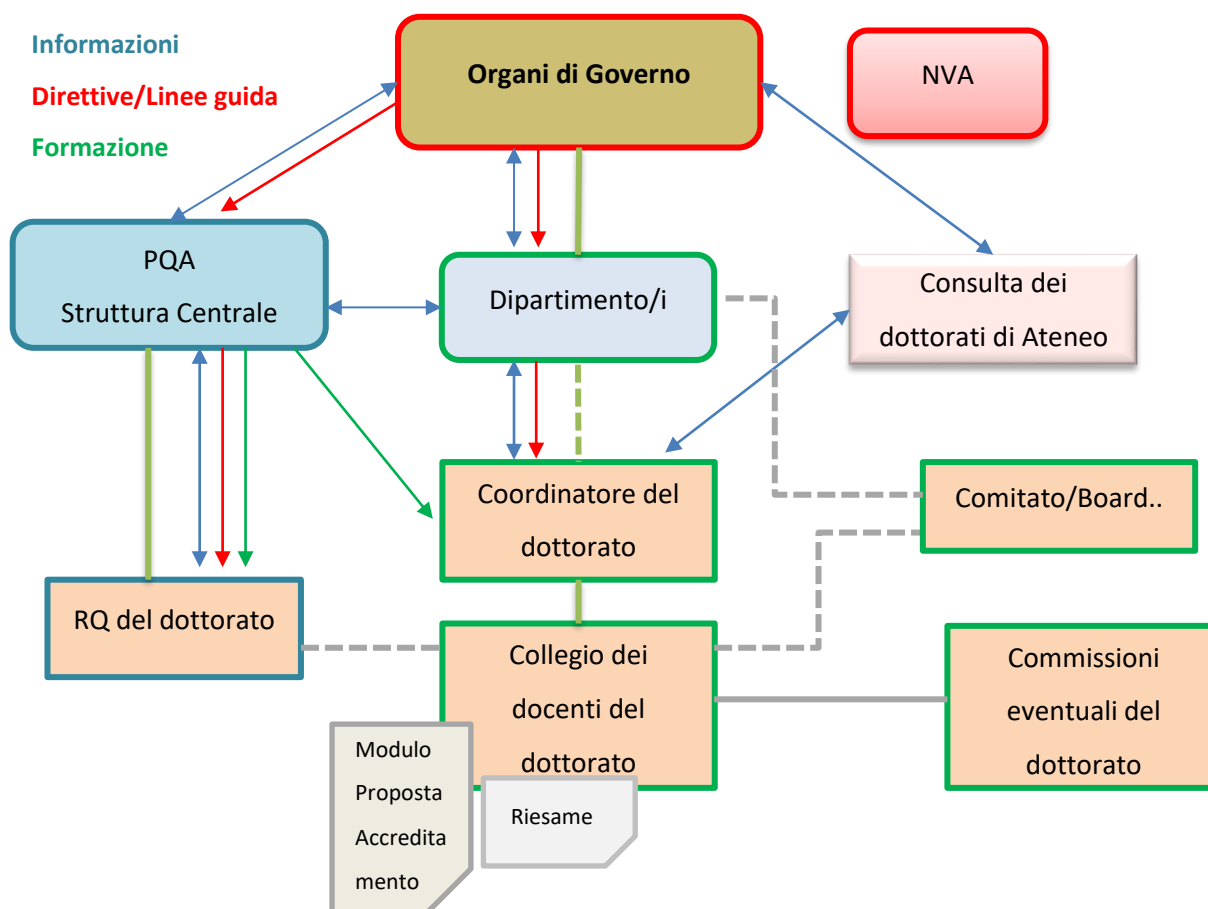
Sono anche da considerare tutte le altre strutture che offrono servizi di contesto necessari per il funzionamento del corso di dottorato, anche se non è strettamente necessaria la loro elencazione

Nella **Figura 1** è riportato lo schema delle relazioni funzionali e gerarchiche tra i vari organi e strutture del dottorato, nonché quelle con i principali organi e strutture del sistema di AQ dell'Ateneo. Le strutture che svolgono funzioni di valutazione sono evidenziate con sfondo di tonalità del rosso, ovvero il NVA, organo di valutazione indipendente dell'Ateneo, e non sono indicate le interazioni tra i fornitori dei servizi di contesto (Direzioni e loro articolazioni) e gli attori direttamente coinvolti nel sistema di AQ.

Le frecce azzurre indicano il flusso di informazioni, quelle rosse il flusso di direttive, linee guida e istruzioni, mentre quelle verdi indicano tutte le azioni di supporto e formazione riguardanti il sistema di AQ.

Le frecce bidirezionali rappresentano lo scambio di informazioni reciproco tra i vari attori, essenziale per un'efficace implementazione di un sistema di AQ, mentre le frecce monodirezionali rappresentano un'interazione in cui un attore fornisce informazioni, direttive, istruzioni e/o supporto a un altro attore.

Figura 1: Organizzazione del dottorato e sue relazioni con i principali attori





3) Funzioni, compiti e responsabilità nell'Assicurazione della Qualità

Ogni corso di dottorato è strutturato in organi previsti dalle disposizioni normative vigenti e da ulteriori organi funzionali all'organizzazione per processi delle sue attività, ciascuno con le sue funzioni, compiti e responsabilità.

Di seguito sono riportate sinteticamente le funzioni, compiti e responsabilità degli attori istituzionali e due esempi di attori specifici, raccomandati, che possono essere definiti, in funzione delle specifiche esigenze, per migliorare l'efficienza della gestione del corso di dottorato.

Si specifica che, per rendere più efficiente la comunicazione tra le strutture di riferimento per l'AQ dell'Ateneo, il Referente per la Qualità fa parte della struttura decentrata del PQA.

Organi e strutture istituzionali (indispensabili)

ORGANI STATUTARI (previsti dallo Statuto di Ateneo)

Collegio dei docenti

È preposto, con il coinvolgimento responsabile del/i Dipartimento/i promotore/i, alla progettazione del corso di dottorato e alla sua conseguente realizzazione.

Il Collegio dei docenti è responsabile del sistema di gestione dell'AQ. Promuove e sostiene la qualità e i processi di valutazione e monitoraggio della didattica attraverso la nomina di un Referente per la Qualità del dottorato, che fa parte della struttura decentrata del PQA, al fine di rendere efficiente l'implementazione del sistema di AQ del corso di dottorato.

Coordinatore del dottorato

Il Coordinatore ha la responsabilità della gestione e funzionamento del corso di dottorato, convoca e presiede il Collegio dei docenti, predisponendo l'ordine del giorno e organizzandone i lavori, e cura l'esecuzione delle relative delibere.

Coordina le attività di consultazione delle parti interessate funzionali alla definizione dell'offerta formativa. Opera affinché il sistema di AQ del dottorato sia effettivamente attuato.



INCARICO NECESSARIO (previsto dal Sistema di AQ di Ateneo)

Referente per la Qualità

È il componente della Struttura decentrata del PQA che supporta il dottorato, e in particolare il Coordinatore, nella corretta implementazione del sistema di AQ. Svolge una funzione di collegamento e coordinamento tra il dottorato e la Struttura centrale del PQA, segnalando a quest'ultima situazioni particolari e/o di interesse generale.

Organi e strutture specifici (facoltativi)

Vice Coordinatore del dottorato

Sostituisce il Coordinatore in tutte le sue funzioni in caso di impedimento o assenza.

Coordinatore di curriculum

Qualora il corso preveda una articolazione interna in curricula distinti, tale figura ha lo scopo di supportare il Coordinatore del dottorato nella gestione del curriculum a lui assegnato. In caso di due curricula, sarebbe opportuno che il Coordinatore di curriculum coincidesse con la figura del Vice Coordinatore, ove presente.

Comitato di Indirizzo/Comitato Consultivo/Board of Advisors

In un'ottica aderente ai principi di AQ, per cui devono essere note e tenute in conto le esigenze delle parti interessate, è opportuno che tutti i Collegi dottorato procedano alla nomina di un Comitato/*Board* che fornisca indicazioni sulle esigenze formative attualmente presenti nell'ambito socio-economico e lavorativo di riferimento per il dottorato ed esprima pareri sul percorso formativo. Formula proposte per l'adeguamento dei percorsi formativi alle esigenze della società e delle imprese.

Commissione di AutoValutazione

Svolge le funzioni di monitoraggio e autovalutazione del sistema di AQ del corso di dottorato su mandato del Collegio dei docenti a cui riferisce. La sua istituzione è fortemente consigliata in caso di Collegi numerosi in cui la partecipazione dei singoli alle specifiche attività di autovalutazione sia poco efficiente.

4) I processi del Sistema di Assicurazione della Qualità

Al fine di perseguire obiettivi di AQ, le attività del corso di dottorato sono definite tramite l'individuazione dei processi fondamentali per l'espletamento dei suoi compiti nell'ottica del miglioramento continuo. Di seguito è riportato l'elenco dei principali processi interni al dottorato e una breve descrizione delle finalità degli stessi:

1) Acquisizione dei fabbisogni dei portatori di interesse

Il processo è finalizzato al confronto con il mondo esterno e all'acquisizione delle richieste e necessità da parte dei principali portatori di interesse del dottorato. Il processo include tutte le attività svolte dal dottorato per individuare le esigenze di formazione presenti nel contesto socioeconomico di riferimento sia attraverso il Comitato di Indirizzo del Dipartimento, o dei Dipartimenti in caso di corso di dottorato interdipartimentale, sia attraverso un proprio Comitato o *Board of Advisors*, ma anche, ad esempio, mediante la rilevazione delle opinioni delle singole parti interessate o attraverso studi di settore.

✓ **La presenza di un Comitato Consultivo/*Board of Advisors* anche di livello internazionale è da considerarsi una buona prassi. È altresì da considerarsi buona prassi l'istituzione di una associazione degli ex-Alumni del Dottorato di Ricerca. Il percorso di formazione deve tenere conto anche della pianificazione strategica dell'Ateneo.**

2) Definizione degli obiettivi e progettazione del percorso formativo

Il processo include tutte le attività svolte dal dottorato, in coordinamento con i Dipartimenti, per definire obiettivi formativi del singolo dottorato congruenti con le esigenze formative individuate e con il contesto specifico di risorse complessivamente disponibili dell'Ateneo. Al termine del processo sono definiti il **Modulo Proposta Accreditamento (MPA) del dottorato** e il Regolamento del dottorato, che, una volta approvati dal/dai Dipartimento/i promotore/i vengono sottoposti al parere del Nucleo di Valutazione d'Ateneo e all'accREDITAMENTO ANVUR/MUR¹. La progettazione del percorso formativo comprende la definizione del percorso comune dei dottorandi, che deve garantire una adeguata flessibilità rispetto ai percorsi individuali, e del percorso trasversale che è definito sia mediante le attività comuni del dottorato, sia attraverso la proposta di attività interdisciplinari, multidisciplinari e transdisciplinari rivolte a tutti i dottorandi a livello di Ateneo.

¹ In fase transitoria di adattamento dei sistemi informatici il MPA potrebbe rimanere "aperto" in tutti i campi anche in assenza di necessità di accREDITAMENTO. In tal caso dovranno essere modificati solo i campi non ordinamentali.



Le attività formative dei dottorandi sono bilanciate fra tematiche altamente specifiche relative al progetto di ricerca, anche in relazione agli aspetti scientifici e tecnologici di frontiera, e agli aspetti di carattere più generale volte a colmare carenze formative, introducendo in ogni caso elementi multidisciplinari, transdisciplinari e interdisciplinari. Attenzione deve essere anche rivolta ad attività formative indirizzate alla capacità di disseminazione/comunicazione dell'attività di ricerca, etica della ricerca e, laddove opportune, di temi relativi al trasferimento tecnologico e all'imprenditoria. Costituiscono infine elementi rilevanti la conoscenza dei sistemi di ricerca europei e internazionali e aspetti di approfondimento linguistico avanzato (ad esempio, metodologie di scrittura di articoli scientifici, tecniche di comunicazione scritta/orale, etc).

Nel caso di nuova attivazione di un corso di dottorato, il processo è gestito da uno o più dipartimenti proponenti secondo la seguente procedura.

Procedura nuova istituzione:

Il/I Consiglio/i di Dipartimento nomina un docente come promotore e potenziale Coordinatore del dottorato e, eventualmente un Comitato Promotore del dottorato. Il potenziale Coordinatore, e l'eventuale Comitato Promotore del dottorato, elabora la proposta di dottorato, provvedendo alla redazione degli obiettivi formativi e della progettazione iniziale secondo le indicazioni del PQA e della Direzione per la Didattica e l'Orientamento. La proposta viene trasmessa in bozza al PQA per le opportune osservazioni, prima dell'approvazione. Il potenziale Coordinatore del dottorato presenta al/ai Consiglio/gli del/dei Dipartimento/i proponente/i la proposta di istituzione del dottorato (Scheda proposta Accreditamento dottorato in bozza) per la sua discussione e approvazione. A seguito dell'approvazione la proposta viene inviata alle strutture competenti dell'Ateneo che la sottopongono al parere del Nucleo di Valutazione, e istruiscono la pratica per la determinazione degli Organi Accademici. Di seguito avviene l'inserimento in anagrafe dottorati.

3) *Programmazione ed erogazione delle attività formative*

Il processo include le attività che annualmente, nel rispetto degli obiettivi formativi del corso, il dottorato svolge, anche in coordinamento con i Dipartimenti interessati e con la Consulta dei dottorati di Ateneo, per definire il percorso formativo del singolo dottorato e le risorse necessarie per la sua realizzazione. Include la definizione del calendario delle attività, adeguato in termini quantitativi e qualitativi, che preveda anche la partecipazione di studiosi ed esperti italiani e stranieri di elevato profilo provenienti dal mondo accademico, dagli Enti di ricerca, dalle aziende,



dalle istituzioni culturali e sociali, eventualmente armonizzato a livello di Ateneo per il tramite della Consulta dei dottorati. Il Collegio dei docenti, sulla base degli obiettivi formativi individuati, individua i contenuti e le modalità di svolgimento delle attività didattiche, coordinandole affinché gli esiti formativi siano conformi agli obiettivi. Il Collegio pianifica anche i momenti formativi di scambio/presentazione dei risultati della ricerca, garantendo e stimolando la crescita dei dottorandi come membri della comunità scientifica, sia all'interno del corso attraverso il confronto tra dottorandi, sia attraverso la partecipazione dei dottorandi (anche in qualità di relatori) a congressi e/o workshop e/o scuole di formazione dedicate nazionali e internazionali, anche al fine dell'ammissione all'anno successivo.

4) Monitoraggio annuale

Il processo include, oltre alle attività indipendentemente svolte dal dottorato (consultazione dei rapporti AlmaLaurea e questionari di soddisfazione), anche le ulteriori elaborazioni dei dati sulle carriere dei dottorandi (Report di Ateneo) e delle opinioni dei dottorandi che sono ritenute opportune al fine di una migliore evidenziazione delle informazioni rilevanti per il dottorato. I dati e le informazioni rilevanti vengono elaborati e presentati anche utilizzando indicatori quantitativi e qualitativi che aiutano l'individuazione di punti di forza, aree da migliorare e i fattori esterni potenzialmente influenzanti i risultati. Il processo comprende anche il monitoraggio dell'avanzamento delle azioni di miglioramento definite nel processo di miglioramento.

5) Riesame

Il processo include le attività che, con continuità, il dottorato realizza per individuare i punti di forza, le aree da migliorare e i fattori esterni potenzialmente influenzanti i risultati. L'attività di Riesame prevede, normalmente, un commento al monitoraggio annuale e, ciclicamente, a cadenza triennale, un riesame in forma approfondita, secondo le indicazioni del PQA. Il riesame deve comunque essere effettuato in presenza di elementi significativi evidenziati dal monitoraggio.

6) Miglioramento

Il processo include tutte le attività che il dottorato ha individuato per realizzare le azioni di miglioramento necessarie per il superamento delle criticità, o comunque per il miglioramento delle attività di formazione. In particolare, sono comprese le attività, anche pluriennali, indicate nel Riesame, e quanto necessario per il loro adattamento sulla base della verifica dello stato di avanzamento e dei risultati, anche parziali, conseguiti. Il Coordinatore e il Collegio dei Docenti



tengono sotto controllo l'allocazione e le modalità di utilizzazione dei fondi per le attività formative e di ricerca dei dottorandi messe a disposizione dall'Ateneo e/o dal Dipartimento.

7) Gestione del Sistema di AQ

Il processo include tutte le attività che, con continuità, il dottorato, realizza per implementare il Sistema di AQ del dottorato e per il suo miglioramento, in modo da incrementare la fiducia delle parti interessate rispetto alla capacità del dottorato di raggiungere i suoi obiettivi formativi.

8) Gestione della formazione dei dottorandi

Il processo prevede le attività relative all'assegnazione dei temi di ricerca e dei *supervisor*, a seguito dell'esito delle procedure di reclutamento sulla base di bandi competitivi, la conseguente approvazione del piano annuale di formazione dei singoli dottorandi, e la sua eventuale ridefinizione annuale per tipologie di attività, la valutazione periodica e finale delle attività di ciascun dottorando, e la predisposizione delle prove finali per il conseguimento del titolo.

Come detto, la declinazione di massima di ciascun processo è riportata nello Schema di documento di AQ allegato alle presenti Linee guida.



Pubblicazione nel sito web del Dottorato

A seguito di approvazione da parte del Collegio dei docenti, il documento sul Sistema di AQ del Corso di Dottorato deve essere pubblicato in formato .PDF nel sito web del corso, in una sezione/pagina dedicata alla Qualità.

Ove possibile, prevedere l'inserimento del seguente testo introduttivo e descrittivo del documento. Se necessario il testo può essere personalizzato.

Testo introduttivo

Il Corso di Dottorato mira al pieno soddisfacimento della qualità percepita e al miglioramento continuo di tutte le sue attività. A tal fine, si avvale di un Sistema di Assicurazione della Qualità dinamico, coerente e coordinato, in quanto integrato all'interno di un più articolato sistema di Ateneo.

Il Sistema di Assicurazione della Qualità del Corso di Dottorato è descritto e illustrato in uno specifico documento, redatto e approvato a cura del Collegio dei docenti.

Nome dell'allegato

Sistema di Assicurazione della Qualità del CdD – Rev. x del xx/xx/xxxx