



Corso di Laurea in Economia e Finanza
Dipartimento di Scienze Economiche e Aziendali
Facoltà di Scienze Economiche, Giuridiche e Politiche
Università degli Studi di Cagliari

MICROECONOMIA

Modulo 1

Prof.ssa Carla Massidda

Presentazione 3

LE PREFERENZE DEL CONSUMATORE

Argomenti

- Introduzione all'analisi del comportamento del consumatore
- Le preferenze del consumatore
- Le curve di indifferenza
- Il *Saggio Marginale di Sostituzione*
- Curve di indifferenza e SMS per beni perfetti sostituti e beni perfetti complementi

3.1 INTRODUZIONE ALL'ANALISI DEL COMPORAMENTO DEL CONSUMATORE

Nel corso delle prossime lezioni vedremo:

1. come i consumatori distribuiscono il proprio reddito nel consumo dei vari beni e servizi;
2. come le scelte dei consumatori determinino la domanda dei vari beni e servizi;
3. come la domanda dei vari beni e servizi vari al variare del reddito e dei prezzi.

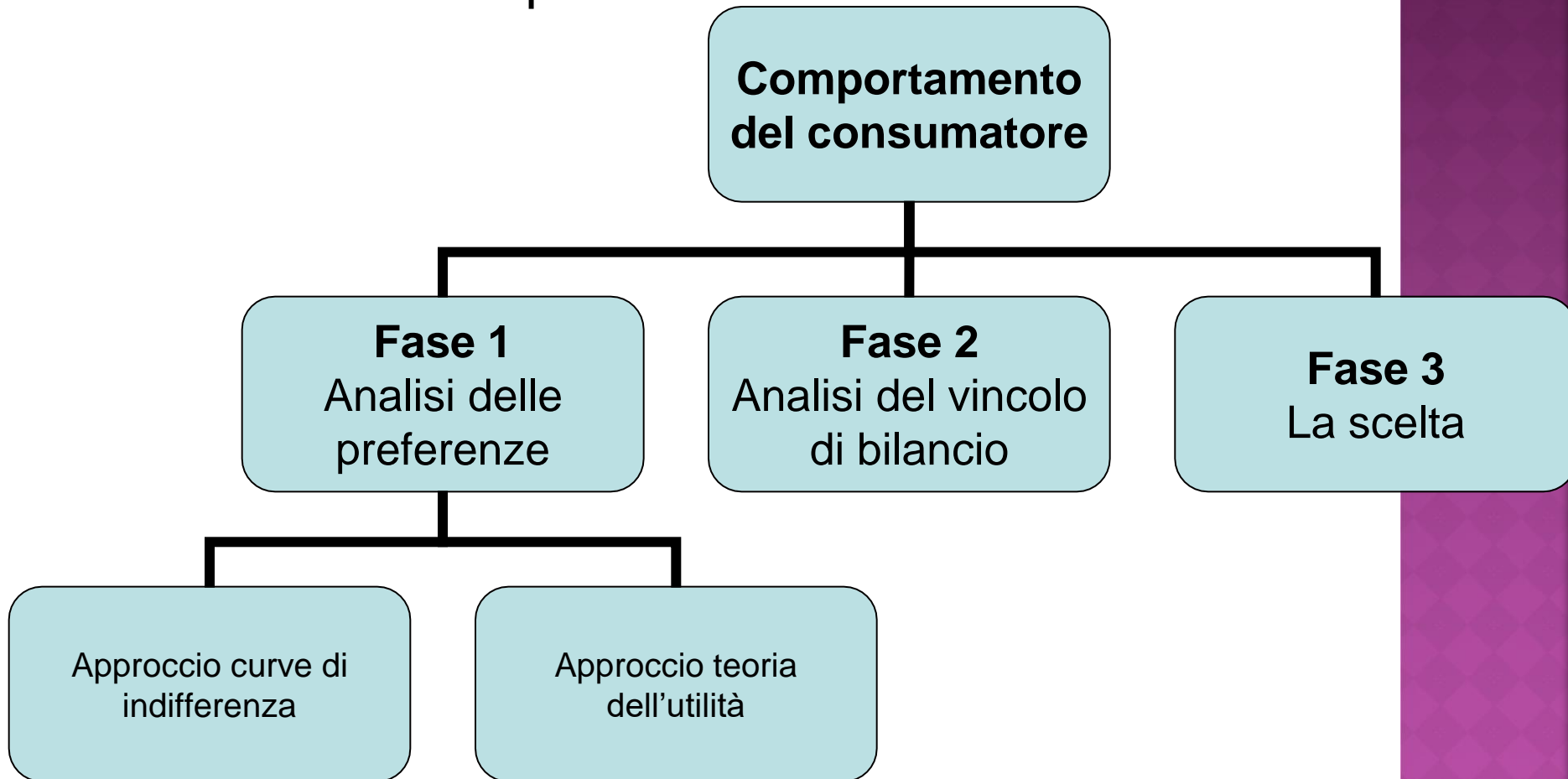
3.1 INTRODUZIONE ALL'ANALISI DEL COMPORTAMENTO DEL CONSUMATORE

Poniamo la seguente domanda:

dati preferenze e reddito, quali beni saranno acquistati dai consumatori in modo da massimizzare la propria soddisfazione?

3.1 INTRODUZIONE ALL'ANALISI DEL COMPORAMENTO DEL CONSUMATORE

Le tre fasi della risposta:



3.2 LE PREFERENZE DEL CONSUMATORE

ASSUMIAMO CHE...

Voi potete svolgere 2 attività che vi piacciono, ma dovete scegliere quanto tempo dedicare a queste attività se sottoposti/e a una scelta

Attività x	Attività y
suonare	allenarvi
dipingere	cantare
collezionare francobolli	ascoltare musica

3.2 LE PREFERENZE DEL CONSUMATORE

Esempio calcio/musica

I vostri genitori vi sottopongono la seguente scelta:

Hai il permesso di suonare per due volte alla settimana la chitarra con gli amici, preferisci giocare al calcio due volte alla settimana oppure tre ?”

Qual è la vostra risposta?

Come rispondereste

Ma se la domanda fosse:

Nel corso di questa settimana preferisci giocare due volte al calcio e suonare due volte la chitarra con gli amici oppure giocare per tre volte rinunciando a una giornata di musica?

3.2 LE PREFERENZE DEL CONSUMATORE

Riportiamo nella seguente tabella le tre diverse combinazioni dei due beni calcio e musica.

Combinazioni o panieri	N° allenamenti	N° giornate di musica
A	3	2
B	2	2
C	3	1

3.2 LE PREFERENZE DEL CONSUMATORE

Quale combinazione preferite tra B e C?

Codice menti.com:

Combinazioni o panieri	N° allenamenti	N° giornate di musica
A	3	2
B	2	2
C	3	1

3.2 LE PREFERENZE DEL CONSUMATORE

Quale combinazione preferite tra A e B?

Codice menti.com:

Combinazioni o panieri	N° allenamenti	N° giornate di musica
A	3	2
B	2	2
C	3	1

3.2 LE PREFERENZE DEL CONSUMATORE

Quale combinazione preferite tra A e C?

Codice menti.com:

Combinazioni o panieri	N° allenamenti	N° giornate di musica
A	3	2
B	2	2
C	3	1

3.2 LE PREFERENZE DEL CONSUMATORE

Perché tutti, potendo, sceglierebbero la combinazione A?

Perché è la situazione preferita visto che propone maggiori quantità di calcio e musica.

Perché alcuni sono indecisi tra B e C?

Perché presumibilmente nei due casi la loro soddisfazione non cambierebbe.

3.2 LE PREFERENZE DEL CONSUMATORE

Dal precedente esempio deduciamo che un **confronto** tra beni o tra panieri di beni ci permette di esprimere le nostre **preferenze**

Gli economisti sono molto interessati al fenomeno delle preferenze perché sanno che per capire come funzionano i mercati occorre saper interpretare il comportamento di coloro che in tale mercato formulano la domanda cioè i **consumatori**.

3.2 LE PREFERENZE DEL CONSUMATORE

Gli economisti sanno, però, che è indispensabile evitare che il risultato del confronto cambi a seconda del momento in cui esso viene compiuto:

occorrono delle regole



Tali regole sono 4 e vengono più propriamente chiamate **Assiomi**.

In alcuni casi , le preferenze possono derogare qualcuno degli assiomi, ma per i **Beni Normali** valgono sempre tutti.

3.2 LE PREFERENZE DEL CONSUMATORE

⊙1. Le preferenze sono complete.

I panieri sono confrontabili e ordinabili. Dati A e B, possiamo avere tre situazioni:

- a) che A sia preferito a B
- b) che B sia preferito ad A
- c) che vi sia indifferenza tra A e B

⊙2. Le preferenze sono transitive.

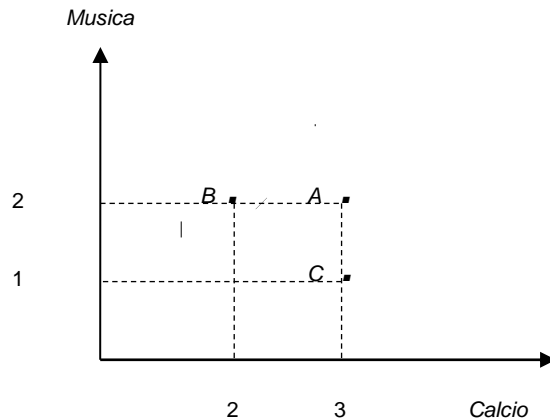
- Se: A preferito a B e B preferito a C, allora A preferito a C.

3.2 LE PREFERENZE DEL CONSUMATORE

- ◎ **3. Tutti i beni sono desiderabili.**
 - Una quantità maggiore di un bene è preferita ad una minore
- ◎ **4. Quanto maggiore** è la quantità posseduta di un determinato bene, **tanto maggiore** è la quantità di quel bene che si è **disposti a cedere** in cambio di una maggiore quantità di un altro bene.

3.3 LE CURVE DI INDIFFERENZA

Trasferiamo su un grafico l'informazione contenuta nella precedente tabella:

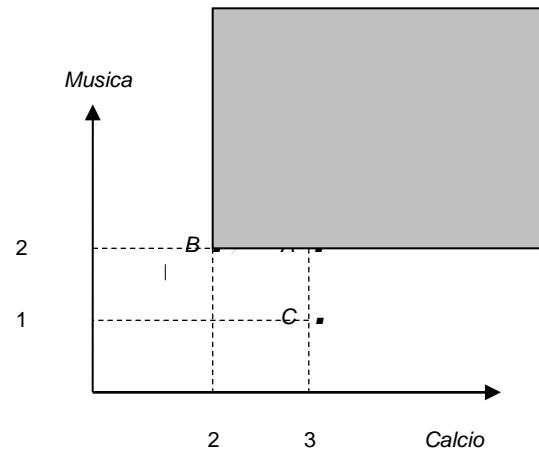


Possiamo esprimere una preferenza solo per alcune combinazioni rispetto ad altre: **A è preferito a B e C**

3.3 LE CURVE DI INDIFFERENZA

Combinazioni preferite

Come possiamo individuare graficamente tutte le combinazioni preferite al paniere B?



Rispetto a ciascun paniere si possono considerare preferiti tutti quelli che si trovano nello spazio creato tracciando, a partire dal paniere, una semiretta orizzontale e una verticale.

3.3 LE CURVE DI INDIFFERENZA

Indifferenza



In tutti gli altri casi, ossia **quando un paniere possiede rispetto a un altro maggiori quantità di un bene e minori quantità dell'altro**, non emerge con chiarezza alcuna preferenza:

il consumatore, infatti, potrebbe **preferire** uno dei due panieri o essere totalmente **indifferente** sul tipo di scelta da compiere.

3.3 LE CURVE DI INDIFFERENZA

Curve di indifferenza

Ipotizziamo che, dato il paniere B :

- sul piano cartesiano esista il paniere C e infiniti altri,
- tutti i panieri diano la stessa soddisfazione.

L'unione di tutti questi panieri dà luogo a una curva detta



Curva di indifferenza

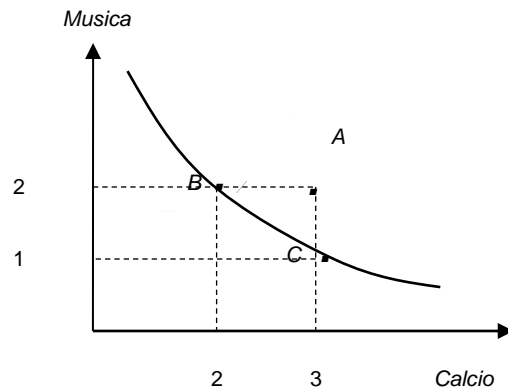
Rappresenta le *combinazioni di panieri di mercato che assicurano ad una persona lo stesso livello di soddisfazione*

3.3 LE CURVE DI INDIFFERENZA

BENI NORMALI

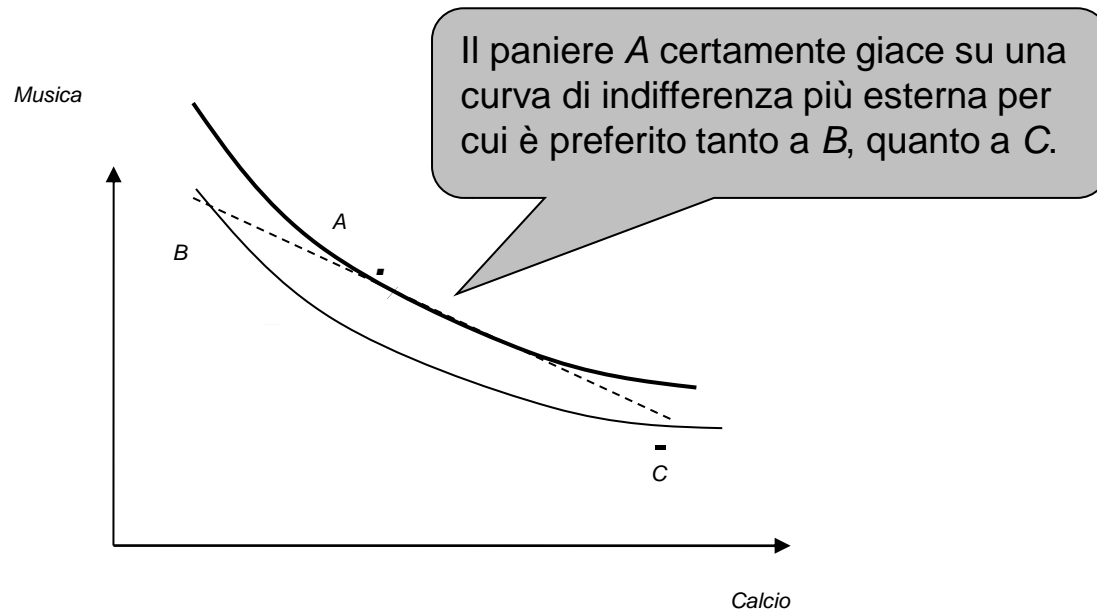
Caratteristiche della curva:

a) pendenza negativa



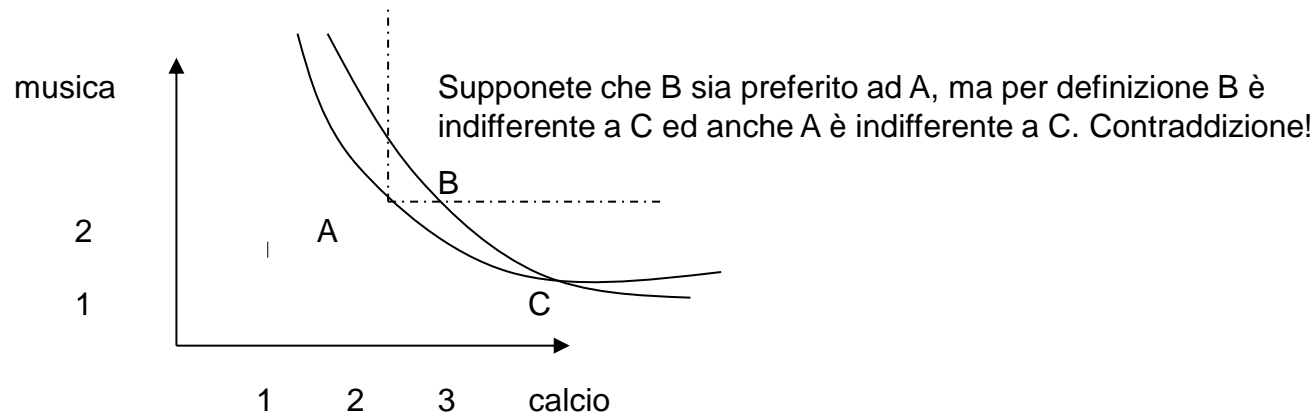
3.3 LE CURVE DI INDIFFERENZA

b) inclinazione decrescente ovvero le curve sono convesse per cui la media è sempre preferita agli estremi (deriva direttamente dal 4° assioma).



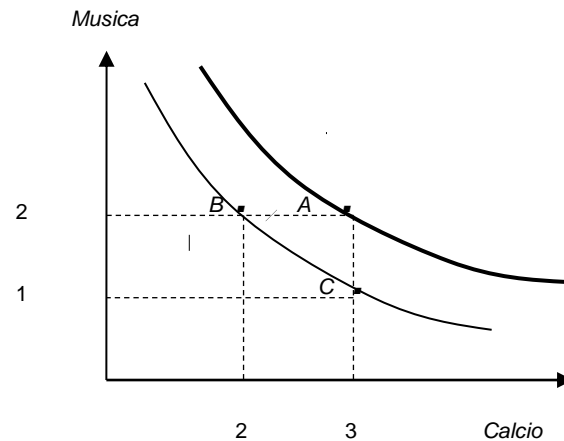
3.3 LE CURVE DI INDIFFERENZA (CONTINUA)

c) le curve non si intersecano



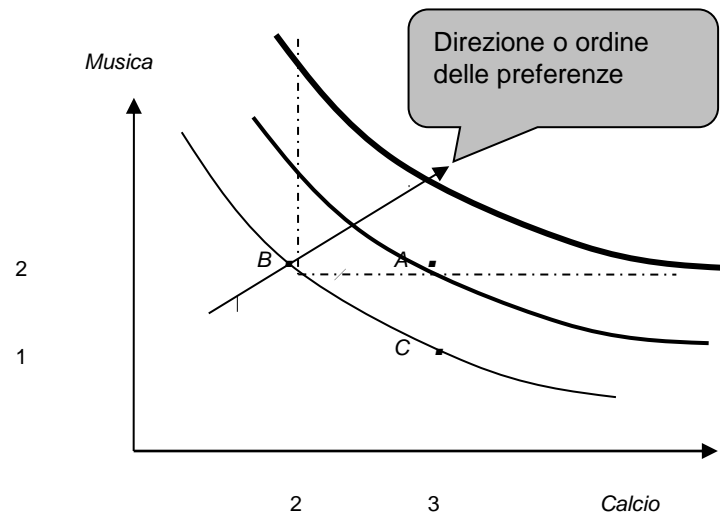
3.3 LE CURVE DI INDIFFERENZA (CONTINUA)

d) esiste un numero infinito di curve



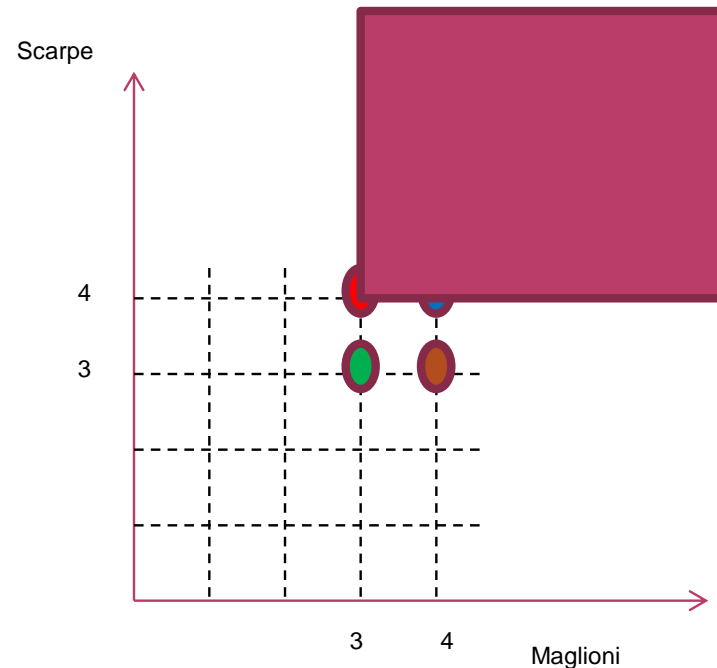
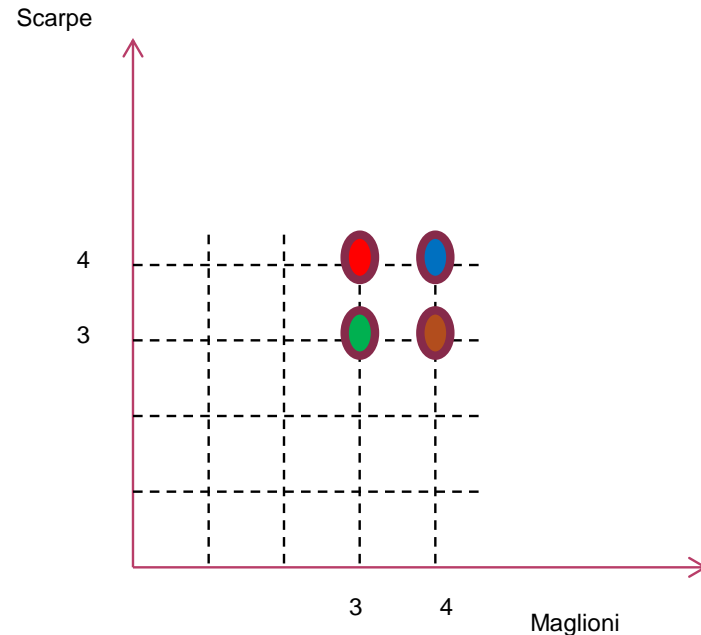
3.3 LE CURVE DI INDIFFERENZA (CONTINUA)

e) il confronto tra panieri è ordinale e avviene nel rispetto della monotonicità



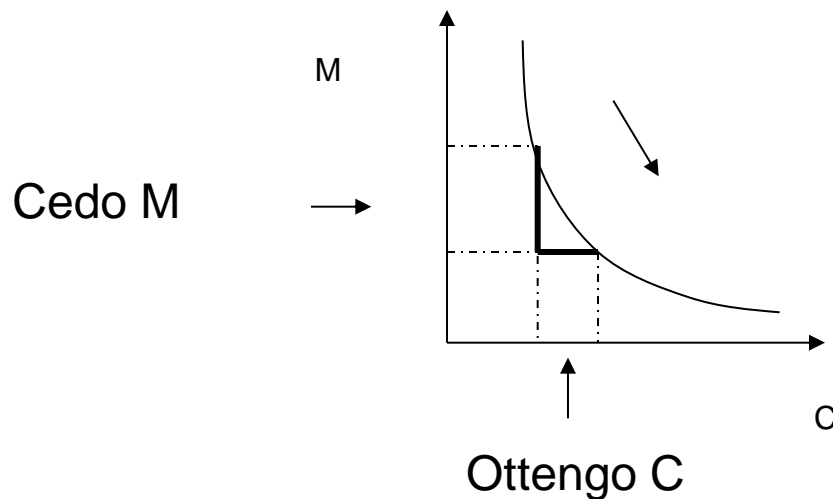
ESERCITIAMOCI

- Rappresentiamo un piano cartesiano con scarpe in ordinata e maglioni in ascissa
- Riportiamo su tale piano le seguenti combinazioni di consumo:
 - A: 3M; 3S
 - B: 4M; 4S
 - C: 3M; 4S
 - D: 4M; 3S
- Rispondere:
 1. Tra i 4 panieri, ne esiste uno sicuramente preferito al paniere C (rosso)?
SI
 2. Tra i 4 panieri, ne esiste uno sicuramente indifferente al paniere C (rosso)?
SI



3.4 IL SAGGIO MARGINALE DI SOSTITUZIONE

- Spostamenti lungo una curva di indifferenza segnalano la cessione di alcune unità possedute di un bene allo scopo di ottenere unità aggiuntive dell'altro:



3.4 IL SAGGIO MARGINALE DI SOSTITUZIONE

L'ammontare delle cessioni dipende dalla pendenza della curva che prende il nome di **Saggio Marginale di Sostituzione** o **SMS**.

Per definizione, dunque, l'**SMS** esprime l'ammontare massimo di un bene che un individuo è **disposto a cedere per ottenere in cambio una unità** **addizionale di un altro lasciando inalterata la sua soddisfazione.**

3.4 IL SAGGIO MARGINALE DI SOSTITUZIONE

Indichiamo con

- ◉ ΔM la variazione del bene M
- ◉ ΔC la variazione del bene C

Il rapporto $\frac{\Delta M}{\Delta C}$



misura la **pendenza** della curva di
indifferenza

3.4 IL SAGGIO MARGINALE DI SOSTITUZIONE

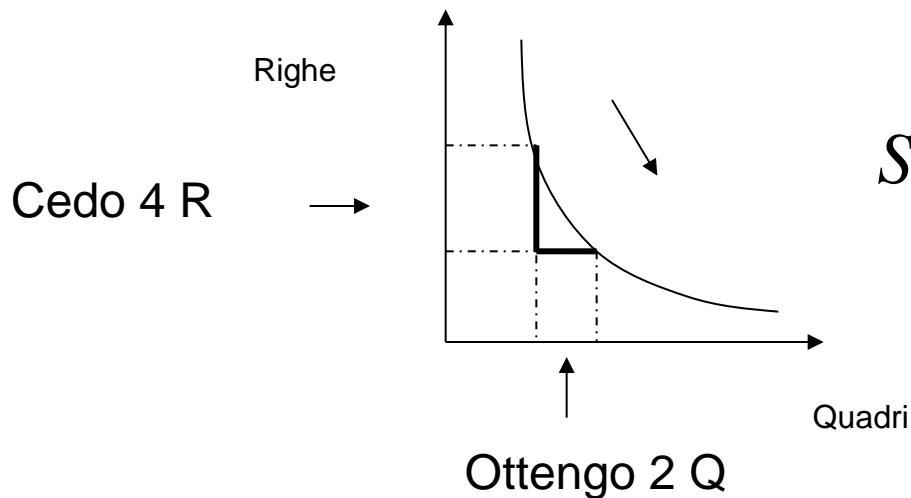
La pendenza è negativa. Se noi facciamo precedere la pendenza dal segno meno, otteniamo il **SMS**:

$$SMS = -\frac{\Delta M}{\Delta C}$$

In questo caso il **SMS** è un numero positivo che corrisponde al valore assoluto della pendenza della curva d'indifferenza.

ESERCITIAMOCI

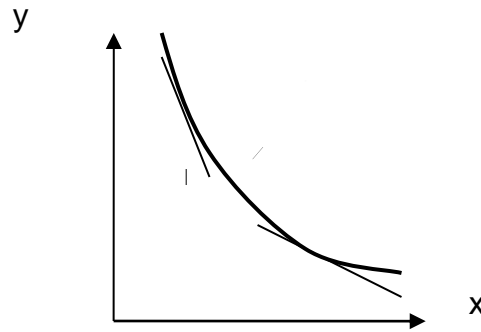
- Elisabetta possiede 8 quaderni a righe ed è disposta a cederne 4 in cambio di 2 quaderni a quadretti. Qual è il SMS di Elisabetta?



$$SMS = -\frac{\Delta R}{\Delta Q} = -\frac{(-4)}{2} = 2$$

3.4 IL SAGGIO MARGINALE DI SOSTITUZIONE

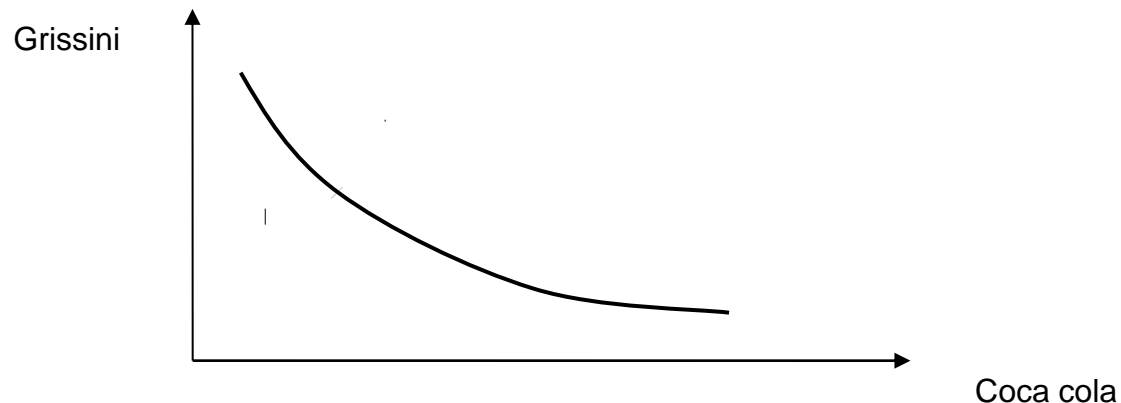
- Spostamenti dall'alto verso il basso lungo una curva d'indifferenza segnalano **diminuzioni del SMS**.
- Per questo una curva di indifferenza diventa più piatta via, via che ci si allontana dall'origine degli assi lungo l'asse delle ascisse (e viceversa):



3.4 IL SAGGIO MARGINALE DI SOSTITUZIONE

- Come si comporta la curva se il consumatore ha preferenze per uno dei due beni?

Esempio: Carlo consuma coca cola e grissini, ma ama soprattutto i grissini



La curva di indifferenza è più piatta in corrispondenza dell'asse della coca cola: Carlo è disposto a cedere notevoli quantità di coca cola in cambio di piccole quantità di grissini

ESERCITIAMOCI

◉ Esempio 1

Come ottenere il SMS con i dati in tabella :

M	ΔM	C	ΔC	SMS = $-\Delta M : \Delta C$
6		1		
3		2		
2		3		
1,5		4		

ESERCITIAMOCI

◉ Esempio 1

Come ottenere il SMS con i dati in tabella :

M	ΔM	C	ΔC	SMS = - ($\Delta M : \Delta C$)
6		1		
3	$3-6 = -3$	2	$2-1=1$	$-(-3:1) = 3$
2		3		
1,5		4		

ESERCITIAMOCI

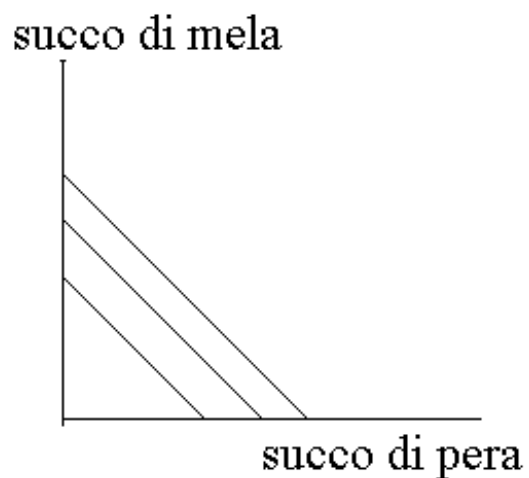
◉ Esempio 1

Come ottenere il SMS con i dati in tabella :

M	ΔM	C	ΔC	SMS = - ($\Delta M : \Delta C$)
6		1		
3	$3-6 = -3$	2	$2-1 = 1$	$-(-3:1) = 3$
2	$2-3 = -1$	3	$3-2 = 1$	$-(-1:1) = 1$
1,5	$1,5-2 = -0,5$	4	$4-3 = 1$	0,5

3.5 CURVE DI INDIFFERENZA E SMS PER BENI PERFETTI SOSTITUTI E BENI PERFETTI COMPLEMENTI

Beni perfetti sostituti: il SMS è costante.



ESERCITIAMOCI

- Tracciare le curve di indifferenza riferite a Marco per beni perfetti sostituti con i panieri riportati nella seguente tabella:

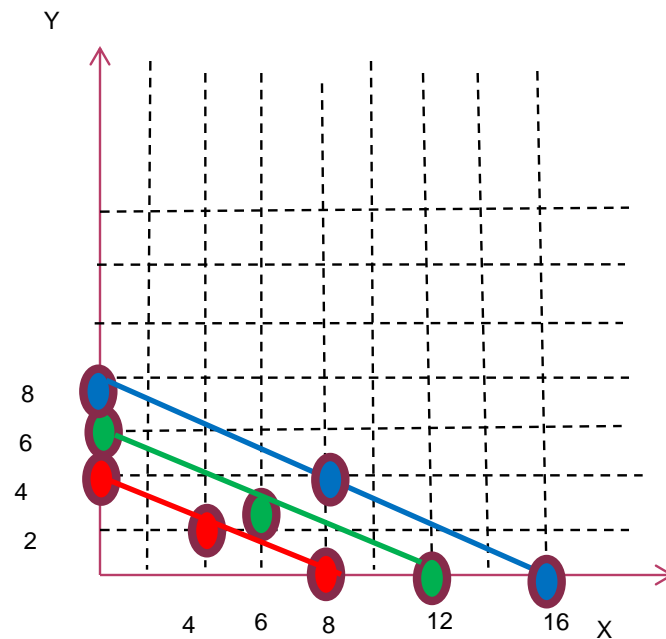
I	II	III
4 Mele; 2 Pere	6 Mele; 3 Pere	8 Mele; 4 Pere
8 Mele; 0 Pere	12 Mele; 0 Pere	16 Mele; 0 Pere
0 Mele; 4 pere	0 Mele; 6 Pere	0 Mele; 8 Pere

Sapete calcolare il SMS nei 3 casi?

Rossa: $4/8=1/2$

Verde: $6/12= 1/2$

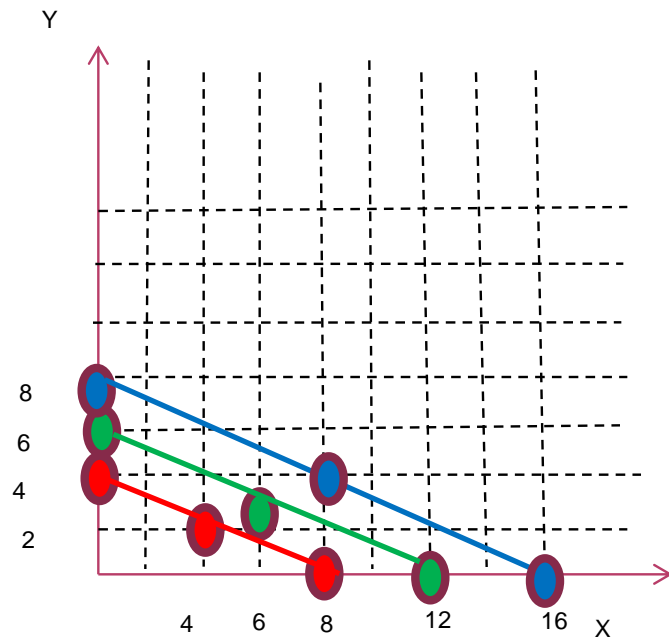
Blu: $8/16 = 1/2$



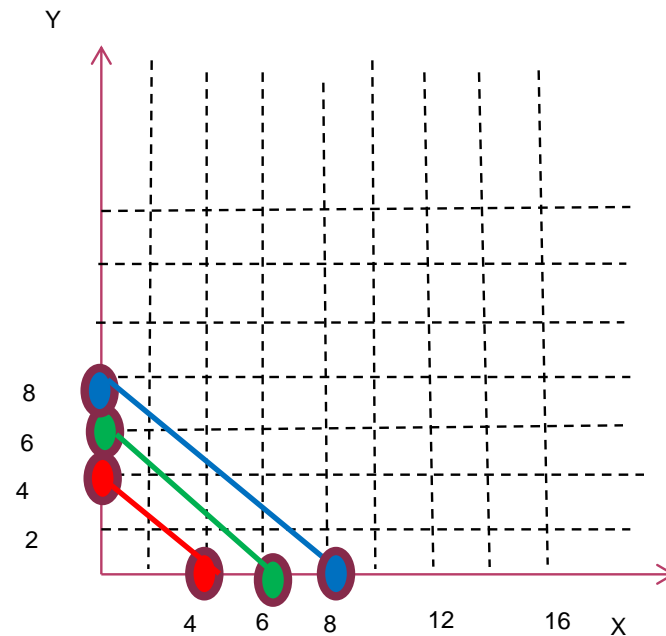
ESERCITIAMOCI

Come cambia la posizione delle curve se il SMS di Marco da $\frac{1}{2}$ diventa 1?

SMS = $\frac{1}{2}$



SMS = 1

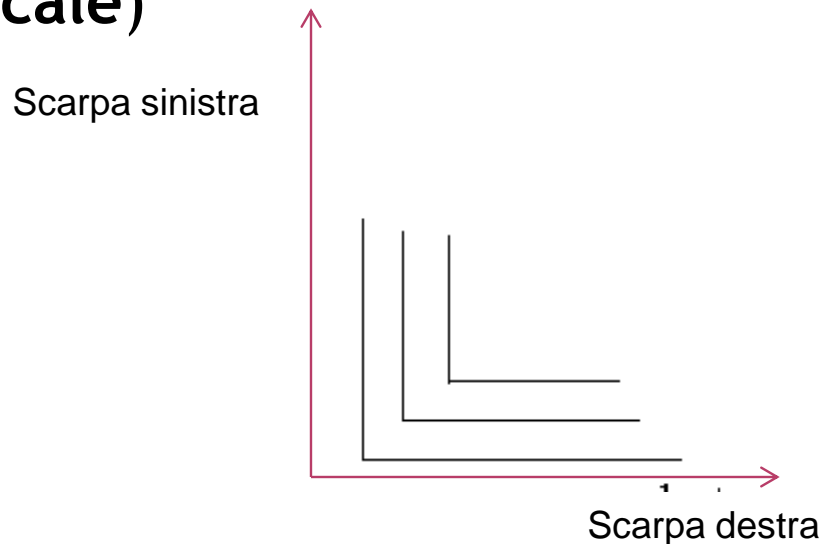


ESERCITIAMOCI

- Ora facciamo insieme:
 - $SMS = 3$

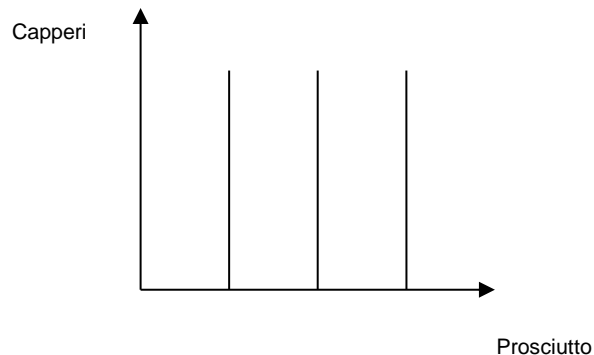
3.5 CURVE DI INDIFFERENZA E SMS PER BENI PERFETTI SOSTITUTI E BENI PERFETTI COMPLEMENTI

- **Beni perfetti complementi:** Il SMS è uguale a zero quando vi sono più scarpe destre (tratto orizzontale) è infinito quando si hanno più scarpe sinistre (tratto verticale)



3.5 CURVE DI INDIFFERENZA E SMS PER BENI PERFETTI SOSTITUTI E BENI PERFETTI COMPLEMENTI

- **Beni neutrali:** il consumatore è indifferente rispetto al consumo di capperi; i capperi rappresentano un bene neutrale.



3.5 CURVE DI INDIFFERENZA E SMS PER BENI PERFETTI SOSTITUTI E BENI PERFETTI COMPLEMENTI

I mali: per il consumatore i capperi sono un male

