

# Scienza delle Finanze

A.A. 2023/2024

XIII

Temì aggiuntivi

(che non sono parte del programma d'esame)

# Oltre la teoria dell'incidenza

- Negli USA, le imposte (statali) sulle vendite al dettaglio sono pagate direttamente al momento dell'acquisto
- ... e il loro importo non è mostrato sul cartellino del prezzo
- I modelli tradizionali assumono che gli individui siano pienamente consapevoli delle tasse che pagano
- Non sempre vero nella pratica
- Concetto di *tax salience*:
  - Una tassa è più rilevante di un'altra se il calcolo del prezzo lordo è più 'immediato' (richiede meno calcoli/calcoli più semplici)
  - O semplicemente se è più visibile/percepibile

# Oltre la teoria dell'incidenza

*American Economic Review* 2009, 99:4, 1145–1177  
<http://www.aeaweb.org/articles.php?doi=10.1257/aer.99.4.1145>

## Saliency and Taxation: Theory and Evidence

By RAJ CHETTY, ADAM LOONEY, AND KORY KROFT\*

*Using two strategies, we show that consumers underreact to taxes that are not salient. First, using a field experiment in a grocery store, we find that posting tax-inclusive price tags reduces demand by 8 percent. Second, increases in taxes included in posted prices reduce alcohol consumption more than increases in taxes applied at the register. We develop a theoretical framework for applied welfare analysis that accommodates salience effects and other optimization failures. The simple formulas we derive imply that the economic incidence of a tax depends on its statutory incidence, and that even policies that induce no change in behavior can create efficiency losses. (JEL C93, D12, H25, H71)*

# Oltre la teoria dell'incidenza



Cartellino originale

Cartellino 'sperimentale'

# Oltre la teoria dell'incidenza

*Un'imposta ha un effetto maggiore sulla domanda se è indicata nel prezzo esposto (rispetto al caso in cui è aggiunta solo al momento della vendita)?*

- Design quasi-sperimentale
- **Gruppo di trattamento:**
  - *Prodotti:* Cosmetici, deodoranti, prodotti per capelli
  - *Negozi:* Un (grande) negozio nella California del Nord
  - *Periodo:* 3 settimane tra Febbraio e Marzo 2016
- **Gruppo di controllo:**
  - *Prodotti:* Altri prodotti simili (dentifrici, creme per il corpo, prodotti da rasatura)
  - *Negozi:* Due negozi simili, vicini al negozio 'trattato'
  - *Periodo:* 2005 e inizio 2006

# Oltre la teoria dell'incidenza

- Nel gruppo di trattamento: nuove etichette di prezzo che mostrano sia il prezzo totale che le imposte
- Comparano le scelte di consumo tra i prodotti 'trattati' e i prodotti di controllo nei negozi trattati, prima e dopo l'introduzione delle nuove etichette
  - Stesso esercizio nei negozi di controllo (*placebo*), così da 'ripulire' l'effetto da variazioni/*trend* che potrebbero colpire diversamente
    - Le categorie di prodotti trattati (da quelli di controllo)
    - I negozi trattati (rispetto a quelli di controllo)
    - Il periodo dell'esperimento (rispetto a quello pre-)
- Dati: *scanner* dei prodotti alla cassa (tutte le transazioni sono registrate)

# Oltre la teoria dell'incidenza

TABLE 3— EFFECT OF POSTING TAX-INCLUSIVE PRICES: *DDD* ANALYSIS OF MEAN QUANTITY SOLD

Period	Control categories	Treated categories	Difference
<i>Panel A. Treatment store</i>			
Baseline (2005:1–2006:6)	26.48 (0.22) [5,510]	25.17 (0.37) [754]	-1.31 (0.43) [6,264]
Experiment (2006:8–2006:10)	27.32 (0.87) [285]	23.87 (1.02) [39]	-3.45 (0.64) [324]
Difference over time	0.84 (0.75) [5,795]	-1.30 (0.92) [793]	$DD_{TS} = -2.14$ (0.68) [6,588]
<i>Panel B. Control stores</i>			
Baseline (2005:1–2006:6)	30.57 (0.24) [11,020]	27.94 (0.30) [1,508]	-2.63 (0.32) [12,528]
Experiment (2006:8–2006:10)	30.76 (0.72) [570]	28.19 (1.06) [78]	-2.57 (1.09) [648]
Difference over time	0.19 (0.64) [11,590]	0.25 (0.92) [1,586]	$DD_{CS} = 0.06$ (0.95) [13,176]
<i>DDD Estimate</i>			-2.20 (0.59) [19,764]

The mean quantity sold in the treatment categories fell by an average of 1.30 units per week during the experimental period relative to the preperiod baseline. Meanwhile, quantity sold in the control categories within the treatment store went up by 0.84 units. Hence, sales fell in the treatment categories relative to the control categories by 2.14 units on average, with a standard error of 0.68. This change of  $DD_{TS} = -2.14$  units is the “within-treatment store” difference-in-differences estimate of the impact of posting tax-inclusive prices. The identification assumption necessary for consistency of  $DD_{TS}$  is the standard “common trends” condition (Bruce D. Meyer 1995), which in this case requires that sales of the treatment and control products would have evolved similarly absent our intervention.

*Notes:* Each cell shows mean quantity sold per category per week, for various subsets of the sample. Standard errors (clustered by week) in parentheses, number of observations in square brackets. Experimental period spans week 8 in 2006 to week 10 in 2006. Baseline period spans week 1 in 2005 to week 6 in 2006. Lower panel reflects averages across the two control stores.

# Oltre la teoria dell'incidenza

La *tax salience* ha un ruolo importante:

1. Mostrare esplicitamente le tasse sulla vendita riduce (maggiormente) la domanda
2. (Altra evidenza: il consumo di birra (US) è elastico se si considerano le accise e rigido se si considerano le imposte sulla vendita)
  - Solo le prime sono esplicite
  - Se le tasse non sono visibili/percepibili, i consumatori più facilmente ne sopportano l'onere economico
  - Domanda meno elastica

# Oltre la teoria dell'incidenza

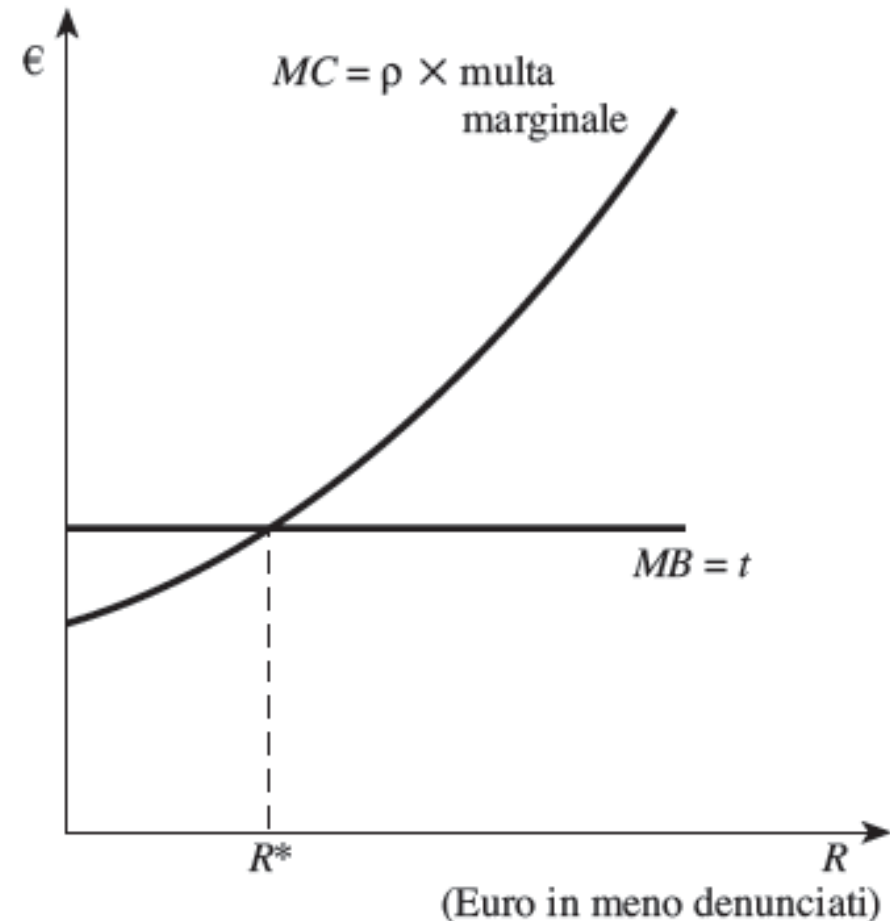
- Cosa cambia se introduciamo il concetto della rilevanza di un'imposta (e di conseguenza della razionalità limitata):
  - *Tax salience* influenza l'elasticità
  - Tassazione ottimale: tasse più alte sulle tasse meno rilevanti (non più regola dell'elasticità inversa)
  - Imposte dal lato del consumatore e dal lato del produttore possono non avere più la stessa rilevanza economica
  - *Political economy*: preferibile aumentare le tasse meno visibili

# L'evasione fiscale

- **Evasione fiscale:** consiste nel mancato pagamento di imposte **legalmente** dovute.
  - Diversa da **elusione fiscale:** modificare il proprio comportamento in modo da ridurre il proprio onere tributario.
- **Analisi positiva dell'evasione** implica un *trade-off* nella scelta dell'ammontare  $R$  da nascondere alle autorità:
  - beneficio dell'evasione fiscale:  $t$  (aliquota marginale)
  - *vs* rischio di accertamento (e sanzione)
    - Probabilità di accertamento è  $\rho$
    - Se accertato un illecito, multa che augmenta proporzionalmente con  $R$
  - **se il valore di  $\rho$  e lo schema delle multe** è noto, la decisione si basa sul confronto tra costi e benefici marginali

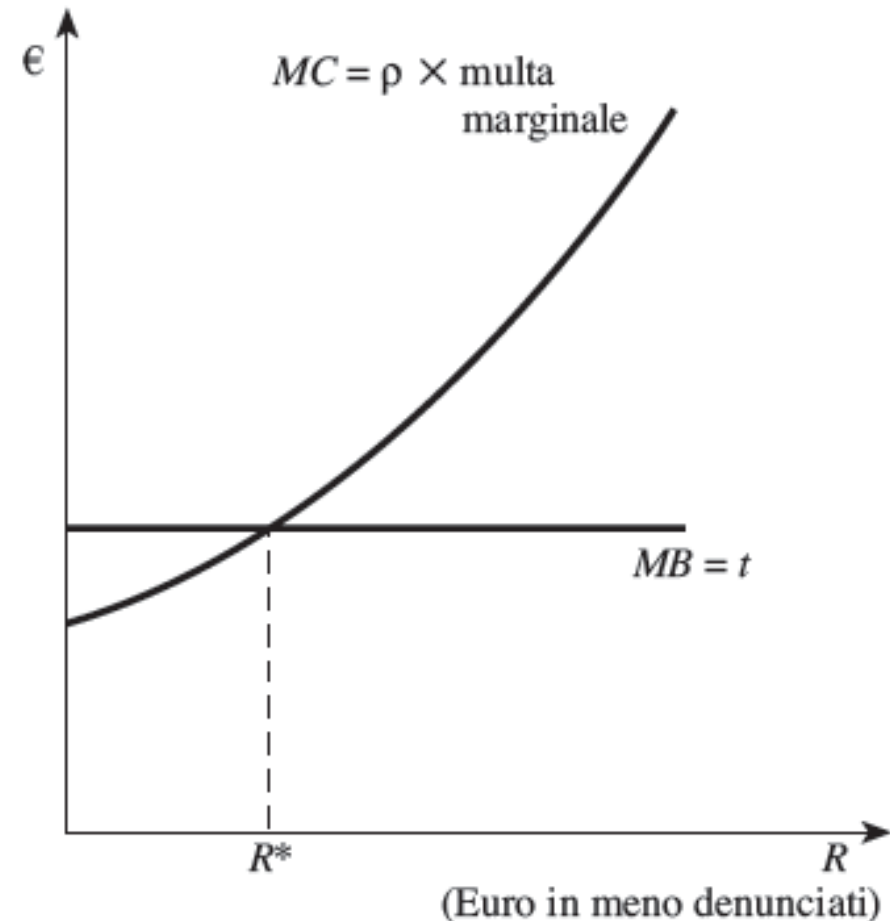
# L'evasione fiscale

- L'importo *ottimale* di evasione: valore  $R^*$
- *Ottimale*: in media rappresenta la scelta che massimizza il reddito post-tax.
  - Ma è possibile che sia ottimale non evadere affatto.
  - Se il costo marginale dell'evasione supera il beneficio marginale (per tutti i valori positivi di  $R$ , *l'ottimo* è pari a zero.



# L'evasione fiscale

- L'ammontare ottimo di evasione dipende quindi da
  - Probabilità di accertamento (MC ↑)
  - Multa marginale (MC ↑)
  - Tassazione (MB ↑)





# L'evasione fiscale

## Perché ci interessa l'evasione fiscale?

- 1. Ragioni di efficienza:** se aumenta il numero dei contribuenti, è possibile ottenere lo stesso gettito riducendo la tassazione (EdP↓)
- 2. Ragioni di equità verticale:** più facile evadere se redditi e ricchezza assumono forme diverse dai salari
  - L'evasione fiscale riduce l'equità verticale
- 3. Ragioni di equità orizzontale:** individui in una posizione simile prima della tassazione saranno in una posizione diversa se uno evade

# Evasione fiscale e disuguaglianze

*American Economic Review* 2019, 109(6): 2073–2103  
<https://doi.org/10.1257/aer.20172043>

## Tax Evasion and Inequality<sup>†</sup>

By ANNETTE ALSTADSÆTER, NIELS JOHANNESSEN, AND GABRIEL ZUCMAN\*

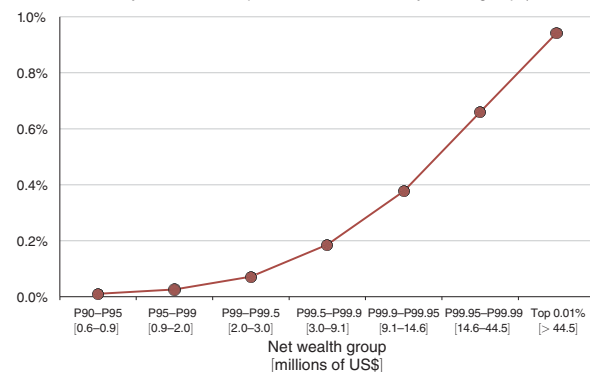
*Drawing on a unique dataset of leaked customer lists from offshore financial institutions matched to administrative wealth records in Scandinavia, we show that offshore tax evasion is highly concentrated among the rich. The skewed distribution of offshore wealth implies high rates of tax evasion at the top: we find that the 0.01 percent richest households evade about 25 percent of their taxes. By contrast, tax evasion detected in stratified random tax audits is less than 5 percent throughout the distribution. Top wealth shares increase substantially when accounting for unreported assets, highlighting the importance of factoring in tax evasion to properly measure inequality. (JEL D31, H24, H26, K34)*

# Evasione fiscale e disuguaglianze

- Studiare l'evasione fiscale è difficile: non ci sono dati esaustivi
- Questo studio:
  - Dati sui capitali nascosti: HSBC Swiss Leaks/Panama Papers/condoni fiscali
  - Dati sul reddito dichiarato: dati amministrativi (Danimarca, Svezia, Norvegia)
  - Abbinamento possibile nel 90% dei casi tra titolarità dei conti nascosti e dichiarazioni dei redditi in questi stati
- Risultati:
  - Probabilità di capitali *offshore* aumenta con la ricchezza
  - Chi nasconde capitali lo fa per circa il **40%** della ricchezza complessiva
  - Il top 0.01% dei più ricchi detiene il **50%** dei capitali nei paradisi fiscali
  - Il top 0.01% dei più ricchi evade circa il **25%** delle imposte dovute
    - Era il 5% secondo le stime precedenti

# Evasione fiscale e disuguaglianze

Panel A. Probability to own an unreported HSBC account, by wealth group (HSBC leak)



Panel B. Average wealth hidden at HSBC, by wealth group (percent of total wealth (including held at HSBC))

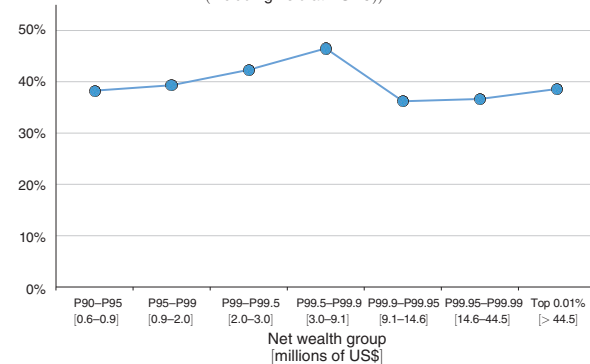
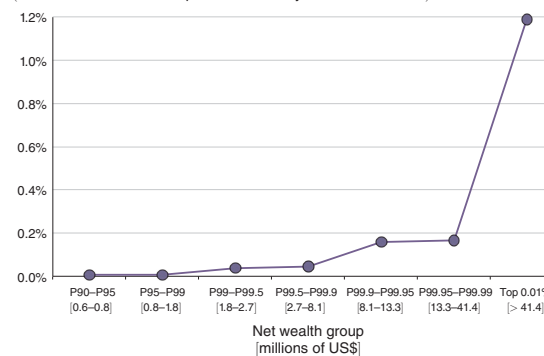


FIGURE 2. TAX EVASION AT HSBC: INTENSIVE VERSUS EXTENSIVE MARGIN

Notes: Panel A shows the fraction of households in Scandinavia (Norway, Sweden, and Denmark) who had an unreported bank account at HSBC Switzerland in 2006, by bins of 2006 Scandinavian wealth. The sample includes 520 Scandinavian households who could be matched to a tax return; see text. Panel B shows the ratio of the wealth held at HSBC over total observable wealth, in the sub-sample of 300 matched HSBC account-holders for whom account values are available.

Source: Online Appendix Tables E.2 and E.6

Panel A. Probability to appear in the Panama Papers, by wealth group (shareholders of shell companies created by Mossack Fonseca)



Panel B. Probability to voluntarily disclose hidden wealth, by wealth group (Swedish and Norwegian tax amnesties)

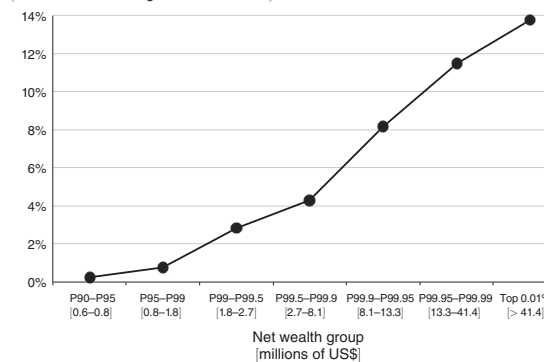


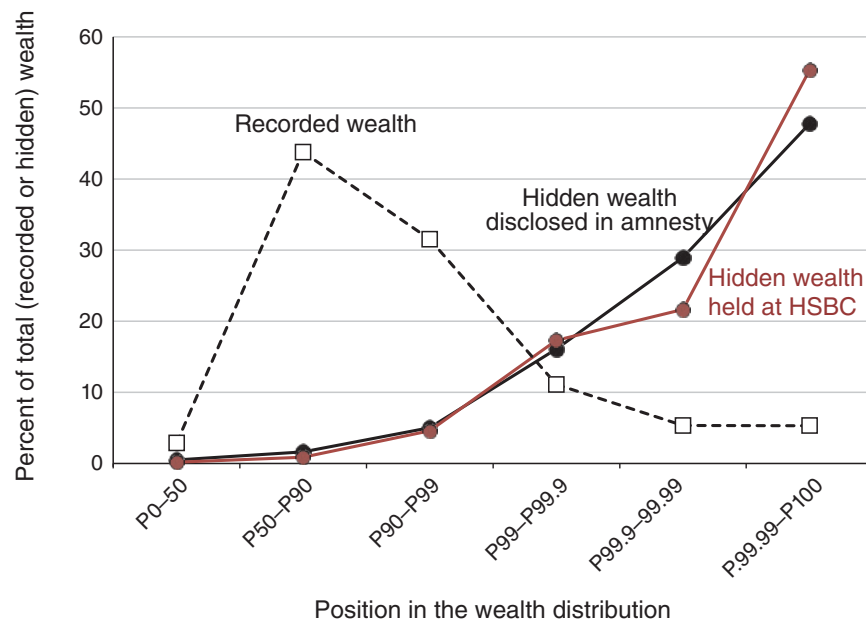
FIGURE 3. PROBABILITY TO BE IN THE PANAMA PAPERS OR USE AN AMNESTY

Notes: Panel A shows the fraction of households in Norway and Sweden who are identified in the Panama Papers as beneficial owners of shell companies created by the Panamanian law firm Mossack Fonseca, by bins of 2006 wealth. Panel B shows the fraction of households in Norway and Sweden who declared hidden wealth in a tax amnesty over the period 2007 to 2015, by bins of 2006 wealth. In both cases, the wealth bins are defined relative to the pooled Norwegian plus Swedish population.

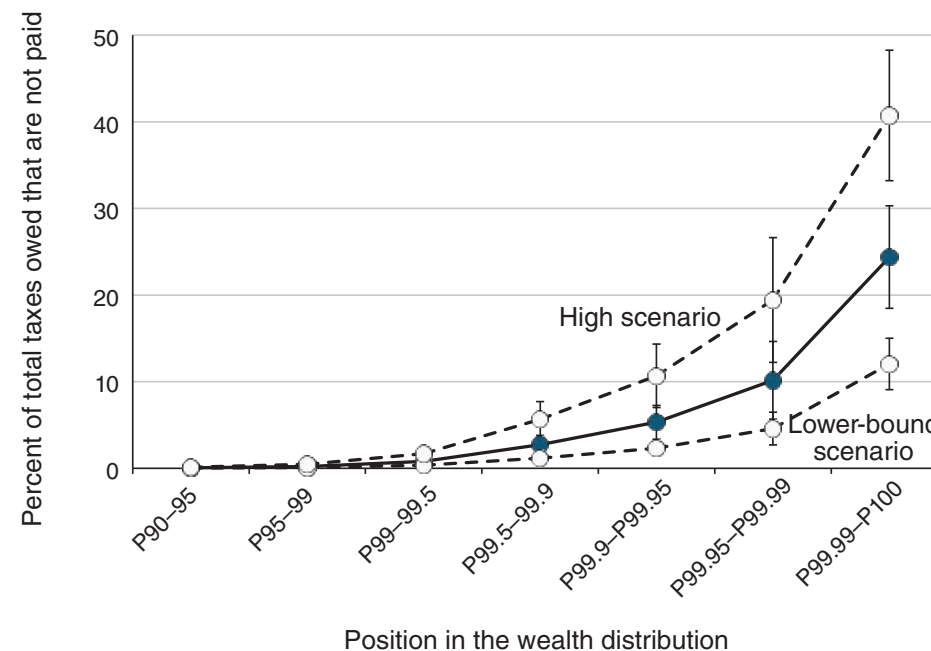
Source: Online Appendix Tables G.2 and F.1

# Evazione fiscale e disuguaglianze

Panel A. Distribution of wealth: recorded versus hidden



Panel B. Offshore tax evasion, by wealth group



# La tax morale



<http://pubsonline.informs.org/journal/mnsc>

MANAGEMENT SCIENCE





Articles in Advance, pp. 1–19

ISSN 0025-1909 (print), ISSN 1526-5501 (online)

## You've Got Mail: A Randomized Field Experiment on Tax Evasion

Kristina M. Bott,<sup>a</sup> Alexander W. Cappelen,<sup>a</sup> Erik Ø. Sørensen,<sup>a</sup> Bertil Tungodden<sup>a</sup>

<sup>a</sup>Centre for Experimental Research on Fairness, Inequality and Rationality—The Choice Lab, Norwegian School of Economics, 5045 Bergen, Norway

Contact: [kristina.bott@nhh.no](mailto:kristina.bott@nhh.no),  <https://orcid.org/0000-0002-2491-8778> (KMB); [alexander.cappelen@nhh.no](mailto:alexander.cappelen@nhh.no),  <https://orcid.org/0000-0002-3489-7085> (AWC); [erik.sorensen@nhh.no](mailto:erik.sorensen@nhh.no),  <https://orcid.org/0000-0002-7155-4188> (EØS); [bertil.tungodden@nhh.no](mailto:bertil.tungodden@nhh.no),  <https://orcid.org/0000-0002-4182-8491> (BT)

Received: July 15, 2017

Revised: January 19, 2019

Accepted: April 15, 2019


Published Online in Articles in Advance:  
October 22, 2019

<https://doi.org/10.1287/mnsc.2019.3390>

Copyright: © 2019 The Author(s)

**Abstract.** We report from a large-scale randomized field experiment conducted on a unique sample of more than 15,000 taxpayers in Norway who were likely to have misreported their foreign income. By randomly manipulating a letter from the tax authorities, we clearly identify that moral suasion and the perceived detection probability play a crucial role in shaping taxpayer behavior. The moral letter mainly works on the intensive margin, while the detection letter has a strong effect on the extensive margin. We further show that only the detection letter has long-term effects on tax compliance.

**History:** Accepted by Yan Chen, behavioral economics.

 **Open Access Statement:** This work is licensed under a Creative Commons Attribution 4.0 International License. You are free to copy, distribute, transmit and adapt this work, but you must attribute this work as "Management Science. Copyright © 2019 The Author(s). <https://doi.org/10.1287/mnsc.2019.3390>, used under a Creative Commons Attribution License: <https://creativecommons.org/licenses/by/4.0/>."

**Funding:** This work was supported by the Research Council of Norway through its Centres of Excellence Scheme [Centre for Experimental Research on Fairness, Inequality, and Rationality (FAIR) Project 26 26 75; Grant 236995] and the New Opportunities for Research Funding Agency Cooperation in Europe (NORFACE) Welfare State Future Program [file number 462-14-030] and administered by FAIR—The Choice Lab, NHH Norwegian School of Economics.

**Supplemental Material:** The online appendix is available at <https://doi.org/10.1287/mnsc.2019.3390>.

**Keywords:** taxation • tax evasion • tax morale • field experiment

# La *tax morale*

- L'evasione fiscale è difficile da contrastare quando l'amministrazione deve basarsi sul reddito riportato dagli stessi contribuenti
  - Incentivo economico all'evasione
- Approccio classico per ridurre l'evasione: ridurre gli incentivi economici
  - Aumentare la probabilità di accertamento e le multe/conseguenze
- Recentemente: focus sulla **'tax morale'**
  - Motivazioni non-monetarie dietro la decisione di non evadere (equità, norme sociali, reciprocità...)
  - Possibile ruolo chiave nella riduzione dell'evasione fiscale, soprattutto quando la capacità di controllo del governo è limitata
  - Può spiegare perché l'evasione è minore di quanto bisognerebbe attendersi se gli individui rispondessero solo alla paura di un accertamento

# La tax morale

- *Field experiment* in Norvegia: 15000 contribuenti ‘presumibilmente evasori’ (redditi maturati all’estero).
- 4 diversi trattamenti (e un gruppo di controllo), somministrati in maniera casuale, sotto forma di lettere inviate prima della scadenza:

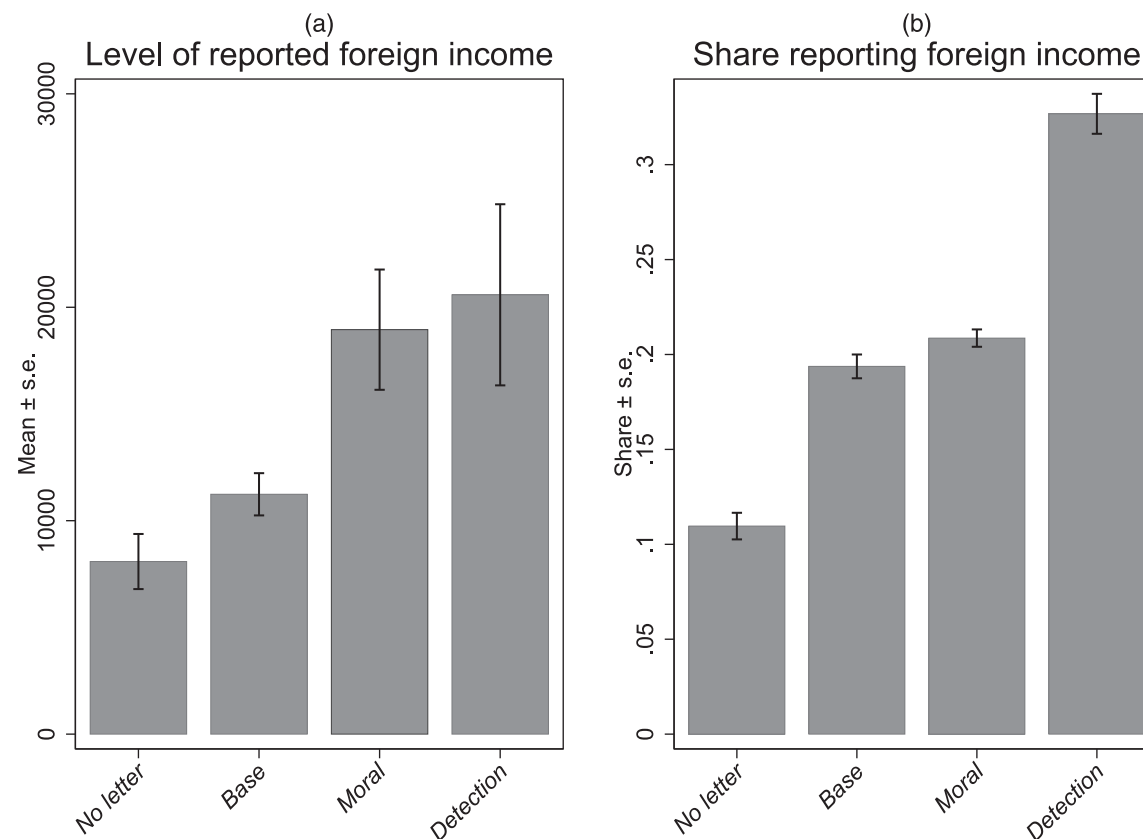
**Table 4.** Overview of Treatments

Treatment	Description
<i>No letter</i>	Did not receive a letter
<i>Base</i>	General information letter
<i>Fairness</i>	Base letter + the following sentence added to the first paragraph: “The great majority report information about their income and assets in Norway correctly and completely. In order to treat all taxpayers fairly, it is therefore important that foreign income and foreign assets are reported in the same manner.”
<i>Societal benefits</i>	Base letter + the following sentence added to the first paragraph: “Your tax payment contributes to the funding of publicly financed services in education, health and other important sectors of society.” Two additional treatments included an attachment visualizing public services financed through taxes (without the base letter/in combination with the base letter).
<i>Detection</i>	Base letter, but the first sentence (“The Norwegian economy is becoming more internationalized and an increasing number of Norwegian taxpayers receive income and have assets abroad”) is replaced by the following sentence: “The tax administration has received information that you in previous years have had income and/or assets abroad.”

- Effetti dei diversi trattamenti (+1 anno, +2 anni):
  - Se i contribuenti dichiarano
  - Quanto dichiarano

# La tax morale

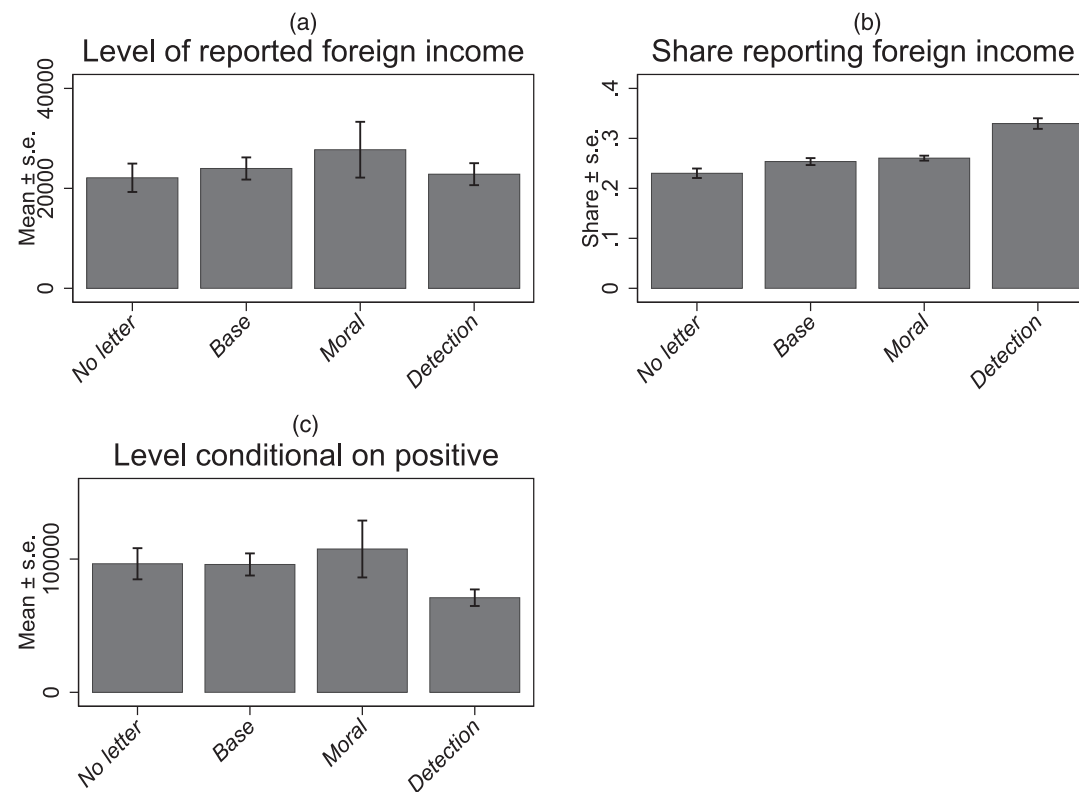
Figure 1. Self-Reported Foreign Income



Note. The figure shows, for the follow-up year, the average amount of self-reported foreign income in NOK (panel (a)) and the share of taxpayers who self-report a positive foreign income (panel (b)), by treatment.

# La tax morale

Figure 4. Long-Term (2013) Self-Reported Foreign Income



Note: The figure shows, for tax year 2013, the average amount of self-reported foreign income in NOK (panel (a)), the share of taxpayers who self-reported a positive foreign income (panel (b)), and the average amount of self-reported foreign income in NOK for the subset of taxpayers that reported a positive foreign income (panel (c)), by treatment.

# La tax morale, in Italia

## NOTA DI AGGIORNAMENTO DEL DOCUMENTO DI ECONOMIA E FINANZA 2023

<b>TABELLA II.1: SINTESI DEI PRINCIPALI RISULTATI CONSEGUITI IN MATERIA DI CONTRASTO ALL'EVASIONE TRIBUTARIA</b>		
Agenzia delle entrate	Lettere di promozione della <i>compliance</i>	Invio, nel 2022, di oltre 2.521 mila comunicazioni a cittadini che avevano dimenticato di riportare in dichiarazione una parte del loro reddito complessivo e che sono stati messi in condizione di rimediare con sanzioni più lievi agli errori compiuti nel passato. Nei primi 9 mesi del 2023, inoltre, le comunicazioni inviate sono pari a 2.742 mila.
	Misure volte ad attrarre persone e imprese estere in Italia	n. 15 soggetti ammessi al regime di <i>cooperative compliance</i> n. 421 istanze di <i>patent box</i> concluse, di cui 181 con accordo
	Controlli eseguiti	426.686 controlli eseguiti
Agenzia delle dogane e dei	Settore Dogane	Gettito: 27,1 miliardi di euro Extra-gettito: MDA per 1,4 miliardi di euro e sanzioni per 1,8 miliardi di euro Campioni analizzati dai laboratori chimici: 34.303 Sequestri: 7,1 milioni di Kg/l e 38,1 milioni di pezzi Valore stimato del sequestro: 794 milioni di euro
	Settore Accise (energie e alcoli)	Gettito: 26,8 miliardi di euro Extra-gettito (MDA): 278,4 milioni di euro Campioni analizzati dai laboratori chimici: 11.949
		Gettito: 14.6 miliardi di euro