

Sommario

1. Finalità del documento e acronimi.....	3
2. La cultura della Assicurazione della Qualità nell'Ateneo: breve excursus.....	5
3. Struttura organizzativa del Sistema di Assicurazione della Qualità.....	5
4. Funzioni, Compiti e Responsabilità nella Assicurazione della Qualità.....	8
5. Organi di Governo dell'Ateneo.....	8
6. Presidio della Qualità di Ateneo.....	9
7. Organi e strutture per la valutazione.....	10
8. Strutture per la Didattica e la Ricerca.....	11
9. Organi e strutture per i Servizi di contesto.....	12
Allegato 1- Funzioni, compiti e responsabilità degli Organi di Ateneo.....	15
Allegato 2 - Funzioni, compiti e responsabilità del PQA.....	22
Allegato 3 - Funzioni, compiti e responsabilità delle strutture didattiche e di ricerca.....	28

1. Finalità del documento e acronimi

Questo documento si pone l'obiettivo di descrivere la struttura organizzativa dell'Ateneo responsabile dell'implementazione di un Sistema di AQ in linea con le migliori pratiche. Saranno utilizzati i seguenti acronimi:

Acronimo	Nome per esteso
ANVUR	Agenzia Nazionale per la Valutazione del sistema Universitario e della Ricerca
AQ	Assicurazione della Qualità
AI	Accreditamento Iniziale
AP	Accreditamento Periodico
AVA	Autovalutazione, Valutazione e Accreditamento
CAV-CdS	Commissione di Auto-Valutazione del Corso di Studio
CAV-Dip	Commissione di Auto-Valutazione del Dipartimento
CAV-PhD	Commissione di Auto-Valutazione del Corso di Dottorato – <i>facoltativa</i> -
CdA	Consiglio di Amministrazione
CdS	Corso di Studio o aggregazione di Corsi di Studio (Corso di Laurea, Corso di Laurea Magistrale e Corso a Ciclo Unico)
CI	Comitato di Indirizzo
CoCdS	Consiglio di Corso di Studio/Classe/Interclasse
CoDip	Consiglio di Dipartimento
CoFac	Consiglio di Facoltà
Co-PhD	Collegio di Corso di Dottorato
CPDS-Fac	Commissione Paritetica Docenti-Studenti di Facoltà
C-PhD	Corso di Dottorato
CRUI	Conferenza dei Rettori delle Università italiane
CUG	Comitato Unico di Garanzia
DAAP	Direzione Acquisti, Appalti e Patrimonio
DAF	Direzione Amministrazione e Finanza
DG	Direttore Generale
DIMS	Direzione Investimenti, Manutenzioni, Sostenibilità
DIRASA	Direzione Ambiente, Sicurezza e Audit
DIRQUABM	Direzione Qualità, Servizi Bibliotecari e Attività Museali
DIRDID	Direzione Didattica e Orientamento
DirDip	Direttore di Dipartimento
DIRICTER	Direzione Ricerca e Territorio
DIRPOP	Direzione Personale, Organizzazione, Performance
DIRSID	Direzione Sistemi, Infrastrutture, Dati
FFO	Fondo di Finanziamento Ordinario
GiuDip	Giunta del Dipartimento
MD	Manager Didattico

Acronimo	Nome per esteso
MPA	Modulo Proposta Accreditamento del Corso di Dottorato
MUR	Ministero dell'Università e della Ricerca
NVA	Nucleo di Valutazione dell'Ateneo
OIV	Organismo Indipendente di Valutazione
OPIS	Opinioni degli Studenti
PI	Parti Interessate/Portatori di Interesse
PIAO	Piano Integrato di Attività e Organizzazione
PQA	Presidio della Qualità di Ateneo
PTA	Personale Tecnico-Amministrativo
RAD	Regolamenti Didattici di Ateneo (Ordinamento didattico)
RQ-Amm	Referente per la Qualità di Struttura Amministrativa
RQ-CdS	Referente per la Qualità del Corso di Studio
RQ-Dip	Referente per la Qualità del Dipartimento
RQ-Fac	Referente per la Qualità della Facoltà
RQ-PhD	Referente per la Qualità del Corso di Dottorato
RRC	Rapporto di Riesame Ciclico
SA	Senato Accademico
SMA	Scheda di Monitoraggio Annuale
SUA-CdS	Scheda Unica Annuale del Corso di Studio
SUA-RD	Scheda Unica Annuale della Ricerca Dipartimentale
SUA-TM	Scheda Unica Annuale Terza Missione
VQR	Valutazione Qualità della Ricerca

2. La cultura della Assicurazione della Qualità nell'Ateneo: breve excursus

L'Ateneo ha dimostrato presto interesse per la qualità, partecipando a progetti nazionali come [Campus](#) e [Campus-One](#), attuando il progetto Campus-Unica e istituendo il Centro per la Qualità dell'Ateneo (DR n. 114/2009).

In attuazione della [Legge 240 del 30/12/2010](#), lo [Statuto dell'Ateneo](#), in vigore dal 01/05/2012, e sottoposto a successive modifiche, prevede il NVA tra i suoi Organi, il PQA tra gli altri Organismi dell'Università, e la CPDS-Fac nella sezione relativa alle Strutture didattiche e di ricerca. La Facoltà è indicata come struttura di raccordo tra più Dipartimenti con funzioni di coordinamento e razionalizzazione delle attività didattiche.

Con delibera del SA del 24/09/2012 e successivo [D.R. n. 9 del 03/10/2012](#) è stato individuato presso il Centro per la Qualità dell'Ateneo il Presidio per la Qualità di Ateneo.

Nel tempo, la parziale sovrapposizione tra Centro per la Qualità dell'Ateneo e Presidio per la Qualità di Ateneo ha evidenziato alcune lacune sia di tipo organizzativo che di comunicazione verso le varie componenti dell'Ateneo rispetto alle loro funzioni. Per ovviare a tali inconvenienti, nel 2015, con delibera del SA, è stato soppresso il Centro per la Qualità dell'Ateneo e istituito il PQA, approvando anche il suo [Regolamento](#), successivamente modificato per tener conto delle evidenze organizzative sopraggiunte.

Con la modifica dell'art. 40 dello Statuto, entrata in vigore da febbraio 2019, si è provveduto a superare le criticità nella composizione della CPDS-Fac, evidenziate in precedenza sia dal NVA che dal PQA e ribadite nel [Rapporto ANVUR di Accreditamento periodico](#), approvato dal Consiglio Direttivo il 10/10/2018.

L'impegno per una qualità diffusa si è recentemente consolidato con l'istituzione del Delegato del Rettore per la qualità dei processi e dei servizi (2021) e con l'integrazione dei RQ-Amm e dei RQ-PhD nella struttura decentrata del PQA.

3. Struttura organizzativa del Sistema di Assicurazione della Qualità

Le funzioni, i compiti e le responsabilità degli Organi (Rettore, Consiglio di Amministrazione, Senato Accademico, Nucleo di Valutazione, Direttore Generale), degli Organismi, tra cui il PQA, e delle Strutture didattiche e di ricerca (Dipartimenti, Facoltà, Corsi di studio, etc.) dell'Ateneo sono definite nello [Statuto](#) e nei regolamenti associati, in particolare il Regolamento per l'istituzione e il funzionamento del Presidio della Qualità di Ateneo, il Regolamento per il funzionamento del Nucleo di Valutazione di Ateneo, il Regolamento per il funzionamento della Commissione Paritetica di Facoltà prevista dall'articolo 40 dello Statuto, il Regolamento didattico di Ateneo e il Regolamento dei Corsi di Dottorato di Ricerca. Ulteriori specifiche funzioni, compiti e responsabilità, in particolare del NVA, del PQA e delle CPDS-Fac nella AQ sono anche definite nel Documento ANVUR-AVA3 - Agosto 2024, Linee Guida per il Sistema di Assicurazione della Qualità negli Atenei.

Le funzioni, i compiti e le funzioni delle Direzioni sono definiti all'interno dei provvedimenti organizzativi e le declaratorie di ogni singola Struttura sono riportate all'interno del [sito istituzionale](#).

Sulla base della struttura organizzativa dell'Ateneo ([Organigramma](#)), nella **Figura 1** sono individuati gli attori del sistema di AQ dell'Ateneo, sono schematizzate le loro interrelazioni e sono indicati i documenti essenziali, la cui redazione è prevista periodicamente.

Le frecce azzurre indicano il flusso di informazione, quelle rosse il flusso di direttive, linee guida e istruzioni, mentre quelle verdi indicano tutte le azioni di supporto e formazione riguardanti il sistema di AQ.

Le frecce bidirezionali rappresentano lo scambio di informazioni reciproco tra i vari attori, essenziale per un'efficace implementazione di un sistema di AQ, mentre le frecce monodirezionali rappresentano un'interazione in cui un attore fornisce informazioni, direttive, istruzioni e/o supporto a un altro attore.

Nel paragrafo successivo sono indicate sinteticamente le funzioni, compiti e responsabilità nel sistema di AQ dei vari Organi e strutture individuati nella **Figura 1**, mentre negli allegati è riportato, per ciascuno di essi, il dettaglio della composizione, delle funzioni e compiti e delle responsabilità.

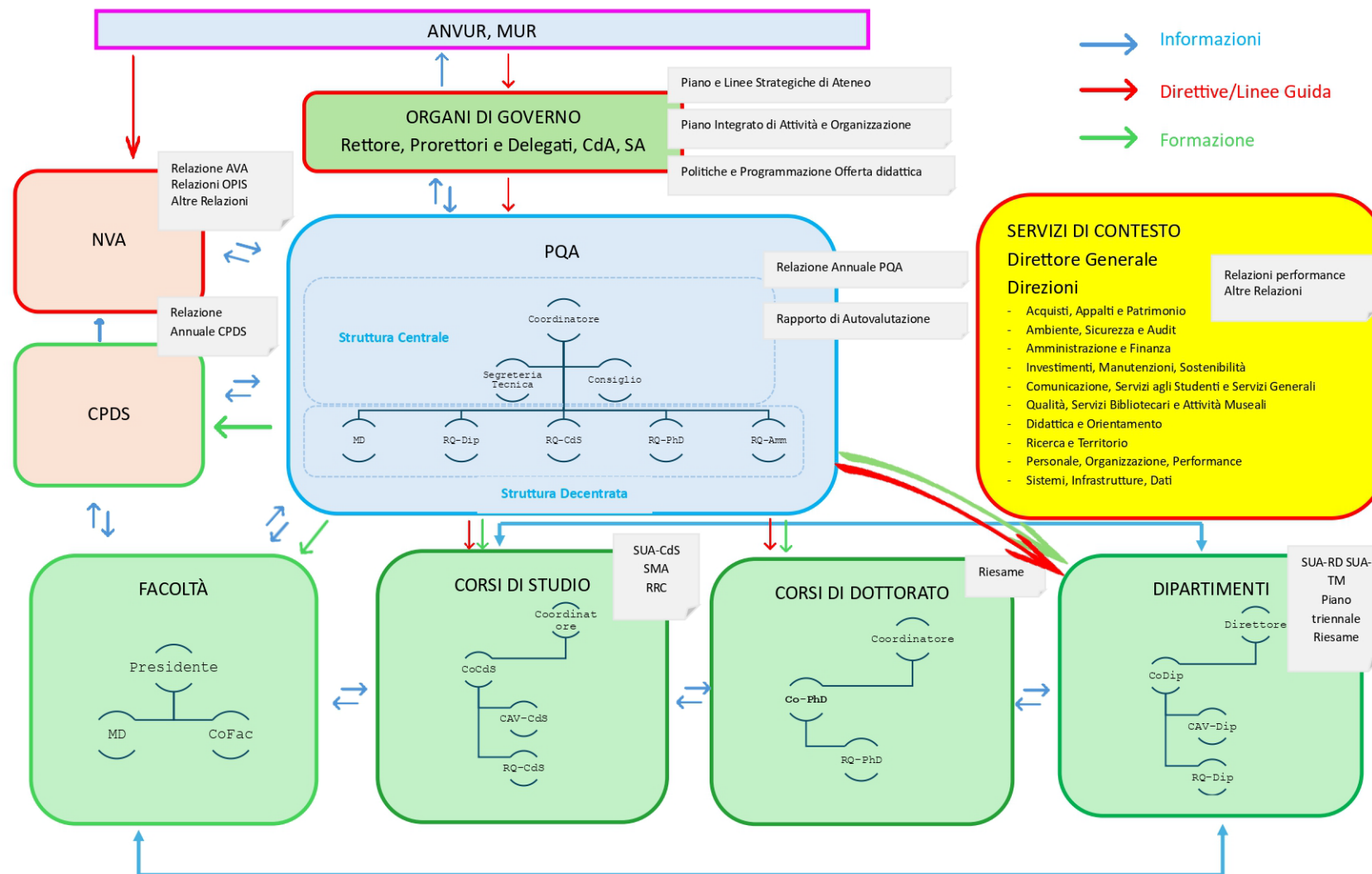


Figura 1 – Schema delle relazioni tra gli attori del sistema di AQ

4. Funzioni, Compiti e Responsabilità nella Assicurazione della Qualità

Le responsabilità nell'AQ sono connesse a quelle politiche e quindi competono principalmente al Rettore per l'Ateneo, in quanto ne presiede gli Organi di Governo, al Direttore per il Dipartimento, al Presidente per la Facoltà e al Coordinatore per il CdS.

La politica per la qualità è deliberata dagli Organi di Ateneo e viene attuata e garantita da una funzione consultiva e un controllo in itinere da parte del PQA, e una attività di valutazione prevalentemente ex-post da parte del NVA.

Le funzioni, i compiti e le responsabilità degli Organi (Rettore, Consiglio di Amministrazione, Senato Accademico, Nucleo di Valutazione, Direttore Generale) e delle Strutture (Dipartimenti, Facoltà, Corsi di studio, etc.) dell'Ateneo sono definite nello [Statuto](#) e nel [Regolamento didattico](#) e quelle del PQA nel suo [Regolamento](#). Ulteriori specifiche funzioni, compiti e responsabilità, in particolare del NVA e delle CPDS-Fac, nell'AQ sono anche definite nelle [Linee Guida per il Sistema di Assicurazione della Qualità negli Atenei versione 08/08/2024](#).

Il dettaglio relativo agli attori principali del sistema di AQ è riportato negli Allegati al presente documento.

5. Organi di Governo dell'Ateneo

Rettore

È il rappresentante legale dell'Ateneo. Svolge funzioni di indirizzo, iniziativa e coordinamento delle attività didattiche e scientifiche in collaborazione con gli altri organi di governo. È, inoltre, responsabile del perseguimento delle finalità istituzionali dell'Ateneo secondo criteri di qualità e nel rispetto dei principi di efficacia, efficienza, trasparenza e promozione del merito.

[Pagina web](#)

Prorettori e Delegati

Sono nominati dal Rettore tra i professori di ruolo, con specifiche competenze. In particolare, il Delegato del Rettore per la qualità dei processi e dei servizi ([D.R. n. 1383 del 03/12/2021](#)), che ha la responsabilità del coordinamento generale dei processi relativi all'AQ, garantendo l'efficacia del Sistema di AQ e il coinvolgimento di tutte le strutture organizzative dell'Ateneo.

[Pagina web](#)

Senato Accademico

È l'organo di indirizzo propositivo e consultivo in materia di didattica, ricerca, servizi agli studenti e al territorio, che opera in coordinamento con le strutture didattiche e di ricerca. Tra i suoi compiti, rientrano la designazione dei componenti del CdA e l'approvazione del Codice Etico e dei regolamenti dell'Ateneo. Inoltre, formula pareri su: obiettivi e linee politiche di indirizzo in materia di didattica, di ricerca, di reclutamento del personale, di servizi agli studenti e di terza missione; bilancio di previsione e di esercizio; istituzione, attivazione, la modifica o la soppressione di CdS, Sedi, Dipartimenti, Facoltà nonché quelli relativi all'offerta formativa annuale. I corsi di dottorato sono istituiti, su proposta di uno o più dipartimenti, con delibera del CdA e previo parere favorevole del SA.

[Pagina web](#)

Consiglio di Amministrazione

È l'organo di governo che attua l'indirizzo strategico dell'Ateneo mediante la programmazione e il controllo dell'attività amministrativa, finanziaria, economica e patrimoniale. In particolare, vigila sulla sostenibilità finanziaria delle attività dell'Ateneo e sull'efficienza ed efficacia della gestione; delibera sul bilancio di

previsione e di esercizio, sul documento triennale di programmazione del fabbisogno di personale e sui documenti di programmazione annuale e pluriennale dell'Ateneo recanti gli obiettivi e le linee politiche di indirizzo in materia di didattica, di ricerca, di reclutamento del personale, di servizi agli studenti e di rapporti con il territorio.

[Pagina web](#)

Direttore Generale

È responsabile, sulla base degli indirizzi forniti dal CdA e dal Rettore, della complessiva gestione e organizzazione dei servizi, delle risorse strumentali e del PTA dell'Ateneo, a supporto delle attività di didattica, di ricerca e di servizio al territorio. Esercita ogni altra funzione attribuitagli dalla legge.

[Pagina web](#)

6. Presidio della Qualità di Ateneo

È la struttura di Ateneo, in staff al Rettore che organizza, monitora e supervisiona lo svolgimento adeguato e uniforme delle procedure di AQ. Al PQA, in particolare, è affidato il compito di:

- promuovere e divulgare la cultura della qualità nell'Ateneo, nell'ottica di un miglioramento continuo;
- svolgere attività di consulenza e proposta agli Organi di Governo dell'Ateneo sulle tematiche dell'AQ;
- valutare l'efficacia degli interventi di miglioramento e le loro effettive conseguenze;
- monitorare e sovrintendere al regolare svolgimento delle procedure di AQ per le attività didattiche, di ricerca e di terza missione in conformità a quanto programmato e dichiarato;
- supportare le strutture dell'Ateneo nella gestione dei processi per l'AQ;
- aggiornare i processi e gli strumenti per l'attuazione dell'AQ;
- assicurare il corretto flusso informativo da e verso il NVA, le CPDS-Fac e le strutture operative;
- gestire e monitorare, per le parti non attinenti all'attività valutativa, il processo di rilevazione delle opinioni degli studenti sulla didattica erogata, sul corso di studio, sui servizi, sulle prove d'esame superate.

Annualmente redige una relazione sullo stato del sistema di AQ dell'Ateneo che viene trasmessa al Rettore, al NVA e al DG. In occasione dell'accreditamento periodico dell'Ateneo redige il Rapporto di Autovalutazione.

Il PQA svolge una funzione trivalente: promuove la diffusione della cultura della gestione dei sistemi complessi secondo le logiche dell'AQ, organizza e adatta il sistema di AQ dell'Ateneo e, soprattutto, ne supporta l'implementazione a diversi livelli: negli Organi di Governo dell'Ateneo, nelle Direzioni e nelle strutture operative (Dipartimenti, CdS e PhD), che svolgono attività di formazione, ricerca e terza missione.

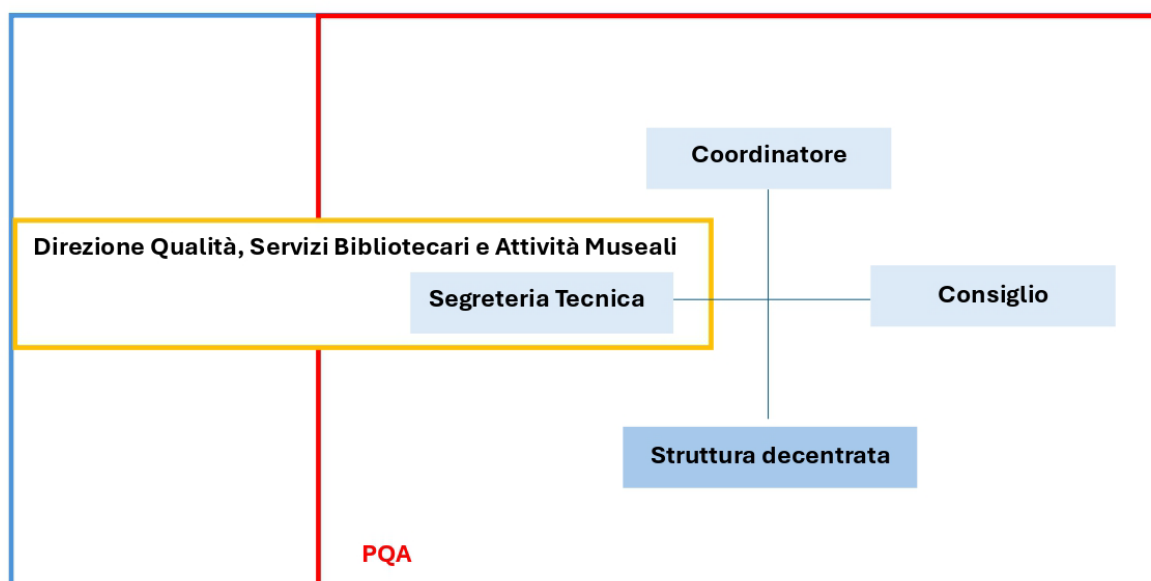


Figura 2 – Struttura organizzativa del PQA

Il PQA ha una struttura organizzativa composta da due sottostrutture: Centrale, costituita da Coordinatore, Consiglio e Segreteria Tecnica, e Decentrata (**Figura 2**). Tutte le quattro componenti del PQA sono fortemente interagenti e cooperanti, ciascuna nel rispetto delle proprie attribuzioni, e la dipendenza gerarchica del personale della Segreteria Tecnica del PQA direttamente dalla [Direzione Qualità, Servizi Bibliotecari e Attività Museali](#) garantisce il necessario collegamento e interazione con le strutture deputate ai servizi di contesto.

Il Consiglio e il Coordinatore svolgono sia una funzione di indirizzo che di organizzazione del sistema di AQ dell'Ateneo, in diretta relazione funzionale con il Delegato del Rettore per la qualità dei processi e dei servizi. La Segreteria Tecnica svolge una funzione di supporto tecnico a tutte le attività del PQA, e in particolare per quelle della Struttura Centrale, con una diretta relazione di tipo gerarchico-funzionale con la [Direzione Qualità, Servizi Bibliotecari e Attività Museali](#).

La Struttura decentrata svolge una funzione di stimolo, supporto e monitoraggio delle attività di AQ che sono svolte nelle Direzioni e nelle strutture (Dipartimenti, Facoltà, CdS e PhD) che realizzano le finalità dell'Ateneo relative alla didattica, ricerca e terza missione.

Le funzioni del PQA e di ciascuna delle sue componenti sono chiaramente definite e declinate nel Regolamento del PQA e riportate analiticamente nell' [Allegato 2](#).

[Pagina web](#)

7. Organi e strutture per la valutazione

Nucleo di Valutazione

È l'organo dell'Ateneo preposto, in posizione di indipendenza, a svolgere un'attività di valutazione interna dell'attività in generale, e in particolare di valutazione ex-post del sistema di AQ dell'Ateneo, a cui contribuisce attraverso la formulazione di proposte per il suo miglioramento. In particolare, il NVA svolge la funzione di valutare se l'Ateneo, tramite il PQA e le strutture di AQ a livello di CdS e di Dipartimenti, ha progettato e messo in essere l'AQ in maniera adeguata e ne verifica l'effettiva implementazione, valutando anche il grado di diffusione della cultura della qualità. Nel suo ruolo di soggetto valutatore interno-esterno,

il NVA opera a favore della crescita della cultura della qualità nell'Ateneo e dello sviluppo del suo sistema di AQ e, allo stesso tempo, agisce come soggetto periferico del sistema di valutazione nazionale che fa capo all'ANVUR.

Per lo svolgimento delle sue funzioni ha accesso diretto a tutte le informazioni utili al compito e ai documenti prodotti dai vari attori dell'Ateneo.

Annualmente redige una relazione che viene trasmessa al MUR e all'ANVUR, e resa nota ai vari attori dell'Ateneo.

[Pagina web](#)

Commissioni Paritetiche Docenti-Studenti

Sono costituite a livello di Facoltà e svolgono attività di monitoraggio dell'offerta formativa, della qualità della didattica e dei servizi resi agli studenti da parte dei docenti e delle strutture. La CPDS-Fac esprime pareri sull'attivazione, modifica e disattivazione dei CdS della Facoltà.

La CPDS-Fac redige una relazione Annuale per ogni singolo CdS, nella quale esprime valutazioni e proposte per il miglioramento sull'efficacia della didattica, del tutorato e di ogni altro servizio reso agli studenti. Le relazioni sono trasmesse al NVA, al SA, al PQA, alle Facoltà e ai CdS.

Pagina web dedicata della Facoltà:

- [CPDS-Fac Biologia e Farmacia;](#)
- [CPDS-Fac Ingegneria e Architettura;](#)
- [CPDS-Fac Medicina e Chirurgia;](#)
- [CPDS-Fac Scienze;](#)
- [CPDS-Fac Scienze Economiche, Giuridiche e Politiche;](#)
- [CPDS-Fac Studi Umanistici.](#)

8. Strutture per la Didattica e la Ricerca

Dipartimenti

Sono le strutture organizzative che assicurano l'esercizio organico e integrato delle attività di didattica, di ricerca e di servizio al territorio, comprese le funzioni assistenziali ove previste, perseguendo gli obiettivi di qualità dell'Ateneo. I Dipartimenti promuovono, coordinano e organizzano, in collaborazione con le altre strutture universitarie coinvolte, le attività di didattica, di ricerca e di alta formazione post lauream, nel rispetto del principio di autonomia.

I Dipartimenti svolgono analisi e riflessione critica sulla qualità della ricerca svolta e sulla sua promozione. Inoltre, promuovono l'internazionalizzazione delle attività di ricerca attraverso il sostegno, anche finanziario, allo sviluppo degli scambi e delle iniziative di cooperazione.

Il Consiglio di Dipartimento è responsabile del sistema di gestione dell'AQ del Dipartimento stesso. Promuove e sostiene la qualità e i processi di valutazione e monitoraggio della ricerca e della terza missione, nonché delle responsabilità del Dipartimento nell'ambito della didattica, attraverso la nomina di una CAV-Dip.

Al fine di rendere efficiente l'implementazione del sistema di AQ di Ateneo, ogni Dipartimento nomina un RQ-Dip, che fa parte della struttura decentrata del PQA.

Facoltà

Sono le strutture di raccordo tra più Dipartimenti, con funzioni di coordinamento e di sostegno gestionale per i Dipartimenti e i CdS e le Scuole di specializzazione, se di competenza, razionalizzazione delle attività

didattiche, nonché di gestione dei servizi comuni ad esse inerenti. Le Facoltà definiscono, in linea con le determinazioni dell'Ateneo, gli obiettivi e le politiche programmatiche sui servizi per la didattica, considerate le proposte dei Dipartimenti e dei CoCdS. Le Facoltà esprimono parere sulle proposte relative all'offerta formativa avanzate dai Dipartimenti; inoltre, possono proporre ai Dipartimenti e quindi al SA l'istituzione, l'attivazione e la disattivazione dei CdS. Ogni Facoltà promuove e sostiene la qualità e i processi di valutazione e monitoraggio della didattica attraverso la nomina di una CPDS-Fac.

Corsi di laurea, laurea magistrale e laurea magistrale a ciclo unico

Sono le entità organizzative responsabili del coordinamento e della gestione del percorso formativo che porta all'acquisizione di un titolo di studio. Il CoCdS è responsabile del sistema di gestione dell'AQ dei CdS che ad esso fanno capo. Promuove e sostiene la qualità e i processi di valutazione e monitoraggio della didattica attraverso la nomina di una CAV-CdS.

Al fine di rendere efficiente l'implementazione del sistema di AQ di Ateneo, ogni Consiglio nomina un RQ-CdS, che fa parte della struttura decentrata del PQA.

Corsi di Dottorato

Sono le entità organizzative responsabili del coordinamento e della gestione del percorso formativo di terzo livello, finalizzato a fornire le competenze necessarie per esercitare, presso Università, Enti pubblici o soggetti privati, attività di ricerca e di alta qualificazione. Il Co-PhD è responsabile del sistema di gestione dell'AQ dei Dottorato. Promuove e sostiene la qualità e i processi di valutazione e monitoraggio della formazione.

Al fine di rendere efficiente l'implementazione del sistema di AQ di Ateneo, ogni Consiglio nomina un RQ-PhD, che fa parte della struttura decentrata del PQA.

9. Organi e strutture per i Servizi di contesto

Il Direttore Generale di Ateneo organizza e gestisce i Servizi di contesto attraverso 10 direzioni.

Al fine di rendere efficiente l'implementazione del sistema di AQ di Ateneo, ogni Direzione nomina RQ-Amm, che fanno parte della struttura decentrata del PQA.

Direzione Acquisti, Appalti e Patrimonio

Coordina e gestisce le procedure di selezione del contraente, garantendo il pieno rispetto del Codice dei Contratti Pubblici e delle normative vigenti. Offre, inoltre, supporto tecnico e amministrativo alle strutture dell'Ateneo in materia di appalti pubblici, assicurando l'efficienza e la regolarità degli approvvigionamenti necessari. Promuove l'adozione di buone pratiche e garantisce una gestione efficiente, sostenibile e in linea con i principi di trasparenza e legalità.

[Pagina web](#)

Direzione Ambiente, Sicurezza e Audit

Svolge, in attuazione del sistema di controllo gestionale di primo livello tramite una organizzazione sinergica e integrata, le attività di gestione, monitoraggio, controllo, supervisione e verifica nei processi di tutela della privacy, assicurazione della trasparenza e anticorruzione; garantisce il presidio del processo di gestione e

prevenzione dei rischi gestionali, di prevenzione dei rischi in materia ambientale e di sicurezza a supporto del Datore di lavoro e degli Organi dell'Ateneo.

[Pagina web](#)

Direzione Amministrazione e Finanza

Presidia i processi economici e finanziari e la regolarità amministrativa contabile delle strutture a gestione autonoma. Assicura l'impiego delle risorse finanziarie per l'attuazione delle scelte dell'Ateneo. Cura i rapporti con i Dipartimenti e i Centri Interdipartimentali.

[Pagina web](#)

Direzione Investimenti, Manutenzioni, Sostenibilità

Svolge tutte le attività che sono necessarie per l'implementazione, la valorizzazione e la conservazione del patrimonio immobiliare dell'Ateneo, assicurando l'adeguata programmazione e la corretta gestione delle manutenzioni e l'attuazione degli investimenti a tal fine programmati. Gestisce i contratti delle utenze inerenti agli immobili dell'Ateneo, con esclusione di quelle relative alla fonia e ai dati.

[Pagina web](#)

Direzione Comunicazione, Servizi agli Studenti e Servizi Generali

Cura i servizi amministrativi di supporto agli studenti per le attività didattiche relative ai corsi di studio. Coordina i servizi generali nelle strutture d'Ateneo.

[Pagina web](#)

Direzione Qualità, Servizi Bibliotecari e Attività Museali

Supporta, attraverso il Coordinamento per la Qualità, l'attività del PQA. Presidia il Sistema bibliotecario d'Ateneo, per sviluppare la fruizione, la conservazione e l'ampliamento del patrimonio bibliografico dell'Ateneo e promuovere l'innovazione dei servizi bibliotecari e documentari in modo da valorizzare le vocazioni specialistiche delle diverse biblioteche.

[Pagina web](#)

Direzione Didattica e Orientamento

Fornisce il supporto amministrativo alle Facoltà e ai Dipartimenti in relazione alle attività didattiche (corsi di studio, dottorati, master e scuole di specializzazione).

[Pagina web](#)

Direzione Ricerca e Territorio

Fornisce supporto amministrativo alla ricerca svolta dall'Ateneo e promuove il dialogo, l'interazione e la collaborazione con gli stakeholders presenti nel contesto regionale (pubbliche amministrazioni, imprese, centri di ricerca, organizzazioni no profit) per favorire il trasferimento dei risultati e l'inserimento dei propri laureati nel mondo del lavoro.

[Pagina web](#)

Direzione Personale, Organizzazione, Performance

La Direzione si occupa della gestione amministrativa e strategica delle risorse umane dell'ateneo (docenti, ricercatori, personale amministrativo, tecnico e bibliotecario, collaboratori ed esperti linguistici, personale a

contratto) al fine di promuovere la qualificazione e la valorizzazione del personale, di garantire il supporto ai processi di cambiamento organizzativo, di potenziare l'efficienza gestionale, di migliorare la qualità dei servizi e il clima organizzativo.

[Pagina web](#)

Direzione Sistemi, Infrastrutture, Dati

La Direzione è preposta a tutte le attività che sono necessarie per garantire il coordinamento, l'efficacia e l'efficienza dei sistemi informativi e della rete dati e fonia dell'ateneo. Cura, attraverso l'Ufficio per la Valutazione, le attività finalizzate a garantire il supporto al NVA.

[Pagina web](#)

Allegato 1- Funzioni, compiti e responsabilità degli Organi di Ateneo

Rettore

Composizione	Funzioni, compiti e responsabilità
<p>Professore ordinario in servizio, eletto secondo le modalità previste dallo Statuto e dai Regolamenti.</p> <p><i>(cfr. Statuto, art. 10)</i></p>	<ul style="list-style-type: none"> • Rappresenta legalmente l'Università; • svolge funzioni di indirizzo, iniziativa e coordinamento delle attività didattiche e scientifiche in collaborazione con gli altri organi di governo; • è responsabile del perseguimento delle finalità istituzionali dell'Ateneo secondo criteri di qualità e nel rispetto dei principi di efficacia, efficienza, trasparenza e promozione del merito. <p><i>(cfr. Statuto, art. 10)</i></p> <ul style="list-style-type: none"> • convoca e presiede il SA e il CdA; • propone al SA, sentita la Commissione Etica, una rosa di candidati per la designazione dei componenti del CdA; • presenta per l'approvazione al CdA, tenendo conto delle proposte e dei pareri formulati al riguardo dal SA: <ul style="list-style-type: none"> - i documenti di programmazione annuale e pluriennale dell'Ateneo recanti gli obiettivi e le linee politiche di indirizzo in materia di didattica, ricerca, reclutamento del personale, servizi agli studenti e terza missione; - il bilancio di previsione e di esercizio coadiuvato dal DG; - il documento triennale di programmazione del fabbisogno di personale; - i criteri generali di determinazione delle tasse e dei contributi degli studenti, acquisito il parere del Consiglio degli Studenti, e ogni altra misura intesa a garantire il diritto allo studio; - i criteri di ripartizione delle risorse tra i Dipartimenti e tra le Facoltà, per le rispettive competenze; - il conferimento dell'incarico di DG; - le proposte di attivazione delle federazioni e delle fusioni previste dall'art. 3 della Legge 240/2010; - i contratti e le convenzioni di interesse per l'Ateneo; • nomina, sentito il parere del Senato Accademico, il Garante degli Studenti, i componenti del CUG, i componenti della Commissione Etica e i rappresentanti negli enti e nelle organizzazioni in cui è prevista la presenza dell'Ateneo; • nomina i componenti del Collegio di Disciplina e il Presidente del Collegio dei Revisori dei Conti designati dal SA; • nomina il Coordinatore e i componenti del NVA, ad eccezione della componente studentesca, designati dal CdA; • propone al SA la decadenza dei componenti del CdA, per gravi inadempimenti ai doveri istituzionali o per protratta impossibilità di funzionamento dell'organo; • propone al SA, previo parere favorevole del CdA, le modifiche dello Statuto; • emana con propri decreti lo Statuto e i Regolamenti; • propone al SA, ove la materia non ricada nelle competenze del Collegio di disciplina, le sanzioni previste per le violazioni del Codice Etico che vanno dal richiamo scritto, fino ad arrivare, nei casi più gravi, alla decadenza e/o esclusione dagli organi accademici e/o dagli organi delle strutture dell'Ateneo o all' esclusione dall'assegnazione di fondi e contributi di Ateneo;

Composizione	Funzioni, compiti e responsabilità
	<ul style="list-style-type: none"> • avvia i procedimenti disciplinari nei confronti dei professori e dei ricercatori, irroga le sanzioni non superiori alla censura, per le sanzioni superiori trasmette gli atti al collegio di disciplina; • esercita ogni altra funzione non espressamente attribuita ad altri organi dal presente Statuto; • informa degli atti di interesse generale, adottati nell'esercizio di tali funzioni, nella prima riunione utile gli organi di governo che sono ad essi interessati; • In caso di necessità e comprovata urgenza, può assumere provvedimenti di competenza degli organi da lui presieduti, portandoli a ratifica, pena la decadenza, nella riunione immediatamente successiva; • nomina, tra i professori ordinari di ruolo a tempo pieno, il Prorettore Vicario che, in caso di impedimento o di assenza temporanea, lo sostituisce in tutte le sue funzioni; • può nominare tra i professori di ruolo, sentito il SA, Prorettori delegati, cui attribuisce specifiche competenze. <p><i>(cfr. Statuto, art. 11)</i></p>

Senato Accademico

Composizione	Funzioni e compiti e responsabilità
<ul style="list-style-type: none"> • Rettore, che presiede; • 15 Direttori di Dipartimento; • 3 docenti di ruolo in rappresentanza delle macroaree scientifico disciplinari; • 4 rappresentanti degli studenti, tra cui il Presidente del Consiglio degli studenti; • 2 rappresentanti del PTA. <p><i>(cfr. Statuto, art. 12)</i></p>	<ul style="list-style-type: none"> • È l'organo di indirizzo propositivo e consultivo in materia di didattica, di ricerca, di servizi agli studenti e al territorio; • svolge funzioni di raccordo e di coordinamento con le strutture didattiche e di ricerca. <p><i>(cfr. Statuto, art. 12)</i></p> <ul style="list-style-type: none"> • nomina, all'interno della rosa di candidati presentata dal Rettore, i componenti del CdA; • formula proposte ed esprime pareri obbligatori, che il Rettore presenta al CdA, su: <ul style="list-style-type: none"> - i documenti di programmazione annuale e pluriennale dell'Ateneo recanti gli obiettivi e le linee politiche di indirizzo in materia di didattica, di ricerca, di reclutamento del personale, di servizi agli studenti e di terza missione; - il bilancio di previsione e di esercizio; - il documento triennale di programmazione del fabbisogno di personale; - i criteri generali di determinazione delle tasse e dei contributi degli studenti, acquisito il parere del Consiglio degli Studenti, e su ogni altra misura intesa a garantire il diritto allo studio; - i criteri di ripartizione delle risorse tra i dipartimenti e tra le facoltà, per le rispettive competenze; - le proposte adottate dalle strutture didattiche e di ricerca competenti in ordine all'istituzione, l'attivazione, la modifica o la soppressione di CdS, sedi, dipartimenti, facoltà nonché quelli relativi all'offerta formativa annuale ai diversi livelli; - le proposte di attivazione delle federazioni e delle fusioni previste dall'art. 3 della Legge n. 240/2010; • formula le proposte ed esprime i relativi pareri che il Rettore presenta al CdA su:

Composizione	Funzioni e compiti e responsabilità
	<ul style="list-style-type: none"> - le proposte adottate dalle strutture didattiche e di ricerca competenti in ordine alla costituzione, modifica e disattivazione di centri interdipartimentali nazionali e internazionali e di centri di servizio d'Ateneo; - i contratti e le convenzioni di interesse generale per l'Ateneo; - i compensi spettanti ai componenti del Collegio dei Revisori dei Conti; - il conferimento dell'incarico di DG; • esprime parere sulle proposte di nomina formulate dal Rettore per: il Garante degli Studenti; i componenti del CUG; i componenti della Commissione Etica; i rappresentanti negli enti e nelle organizzazioni in cui è prevista la presenza dell'Ateneo; • nomina i componenti del Collegio di Disciplina e il Presidente del collegio dei Revisori dei Conti; • delibera, su proposta del Rettore o di almeno 1/3 dei suoi componenti, a maggioranza assoluta, la decadenza dei componenti del CdA, per gravi inadempimenti ai doveri istituzionali o per protratta impossibilità di funzionamento dell'organo; • delibera su proposta del Rettore o di almeno 1/3 dei suoi componenti, a maggioranza assoluta, le modifiche dello Statuto, previo parere favorevole del CdA; • approva, a maggioranza assoluta dei suoi componenti, previo parere favorevole del CdA, il Codice Etico e i regolamenti dell'Ateneo, ivi compreso il Regolamento generale di Ateneo e quelli di tipo organizzativo di competenza dei Dipartimenti e delle Facoltà e dei CdS, in materia di didattica e di ricerca, ad eccezione del regolamento per l'amministrazione, la finanza e la contabilità, di competenza del CdA, per il quale esprime il parere; • può presentare al corpo elettorale avente legittimazione attiva per l'elezione del Rettore, una proposta di mozione motivata di sfiducia al Rettore, decorsi almeno due anni dall'inizio del mandato, su istanza di almeno 1/3 dei suoi componenti. La proposta di mozione deve essere approvata con una maggioranza di almeno 2/3 dei componenti del SA e si intende accolta se votata dalla maggioranza assoluta degli aventi diritto al voto; • può comminare, su proposta del Rettore e ove la materia non ricada nelle competenze del Collegio di Disciplina, le sanzioni previste per le violazioni del Codice Etico che vanno dal richiamo scritto, fino ad arrivare, nei casi più gravi, alla decadenza e/o esclusione dagli organi accademici e/o dagli organi delle strutture dell'Ateneo o all' esclusione dall'assegnazione di fondi e contributi di Ateneo; • autorizza annualmente, se richiesto, la riduzione dell'impegno didattico del Rettore, del Prorettore vicario e dei Prorettori delegati; • delibera, sulle richieste di afferenza su richiesta motivata degli interessati, nei casi di mancato accordo sulle richieste di afferenza deliberate dai CoDip e, in ogni caso, quando le variazioni di afferenza abbiano effetti significativi per la struttura organizzativa dell'Ateneo; le richieste di cambio di afferenza devono comunque essere motivate da un progetto culturale e scientifico coerente con le linee strategiche di Ateneo; • approva i piani triennali di rientro presentati dai Dipartimenti con un numero di docenti superiore di sole due unità rispetto al minimo di legge. <p><i>(cfr. Statuto, art. 13)</i></p> <ul style="list-style-type: none"> • nomina, su proposta del Rettore, i Consiglieri del PQA, escluso il

Composizione	Funzioni e compiti e responsabilità
	<p>rappresentante degli studenti, tra i quali individua il Coordinatore.</p> <p><i>(cfr. Regolamento PQA, artt. 5 e 7)</i></p>

Consiglio di Amministrazione

Composizione	Funzioni, compiti e responsabilità
<ul style="list-style-type: none"> • Rettore, che presiede; • 5 rappresentanti del personale di ruolo in servizio nell'Ateneo; • 2 esterni all'Ateneo; • 2 rappresentanti degli studenti. <p><i>(cfr. Statuto, art. 14)</i></p>	<ul style="list-style-type: none"> • Attua l'indirizzo strategico dell'Ateneo mediante la programmazione e il controllo dell'attività amministrativa, finanziaria, economica e patrimoniale; <p><i>(cfr. Statuto, art. 14)</i></p> <ul style="list-style-type: none"> • vigila sulla sostenibilità finanziaria delle attività dell'Ateneo e sull'efficienza ed efficacia della gestione; • delibera, previo parere obbligatorio del SA, sui seguenti documenti presentati dal Rettore: <ul style="list-style-type: none"> - documenti di programmazione annuale e pluriennale dell'Ateneo recanti gli obiettivi e le linee politiche di indirizzo in materia di didattica, di ricerca, di reclutamento del personale, di servizi agli studenti e di rapporti con il territorio; - bilancio di previsione e di esercizio; - documento triennale di programmazione del fabbisogno di personale; - sui criteri generali di determinazione delle tasse e dei contributi degli studenti, acquisito il parere del Consiglio degli Studenti e su ogni altra misura intesa a garantire il diritto allo studio; - sui criteri di ripartizione delle risorse tra i dipartimenti e tra le facoltà, per le rispettive competenze; - sulle proposte adottate dalle strutture didattiche e di ricerca competenti attinenti l'istituzione, l'attivazione, la modifica o la soppressione di corsi di studio, sedi, dipartimenti, facoltà, nonché sull'articolazione annuale dell'offerta formativa ai diversi livelli; - sulle proposte di attivazione delle federazioni e delle fusioni previste dall'art. 3 della Legge n. 240/2010; • delibera, su proposta del Rettore, sentito il SA: <ul style="list-style-type: none"> - sulle proposte adottate dalle strutture didattiche e di ricerca competenti, in ordine alla costituzione, modifica e disattivazione di centri interdipartimentali nazionali ed internazionali e di centri di servizio d'Ateneo; - sui contratti e le convenzioni di interesse generale per l'Ateneo e che rientrano nella sua competenza ai sensi dei regolamenti o di quanto deliberato in merito ai limiti di spesa; - sui compensi spettanti ai componenti del Collegio dei Revisori dei Conti proposti dal SA; • conferisce, su proposta del Rettore e sentito il SA, l'incarico di DG; • approva gli indirizzi dell'attività sulla gestione ed organizzazione dei servizi, delle risorse strumentali e del PTA; • revoca l'incarico del DG risolvendo conseguentemente il contratto; • designa il Coordinatore e i componenti del NVA, ad eccezione della componente studentesca; • delibera sulla retribuzione del DG e, acquisito il parere del Collegio dei Revisori dei Conti, sulle indennità di carica e sui gettoni di presenza negli organi collegiali; • esprime parere, a maggioranza assoluta degli aventi diritto al voto, sulle

Composizione	Funzioni, compiti e responsabilità
	<p>proposte di modifica dello Statuto formulate dal Rettore o da almeno 1/3 dei senatori;</p> <ul style="list-style-type: none"> • esprime parere sul Codice Etico e i regolamenti dell'Ateneo, ivi compreso il Regolamento generale di Ateneo e quelli di tipo organizzativo di competenza dei dipartimenti e delle facoltà e dei CdS, in materia di didattica e di ricerca; • approva il regolamento per l'amministrazione, la finanza e la contabilità, sentito il parere del SA; • commina in composizione ristretta, senza la rappresentanza studentesca, ai professori e ai ricercatori le sanzioni disciplinari o archivia il procedimento, nel rispetto del parere vincolante del Collegio di Disciplina; • delibera, nei limiti della programmazione annuale e pluriennale, sulla proposta di chiamata da parte dei dipartimenti dei professori e dei ricercatori a tempo determinato, nonché sulla messa a concorso dei posti di ricercatore a tempo determinato. <p><i>(cfr. Statuto, art. 15)</i></p>

Direttore Generale

Composizione	Funzioni, compiti e responsabilità
<p>Persona di elevata qualificazione professionale e comprovata esperienza pluriennale con funzioni dirigenziali nominata dal CdA, su proposta del Rettore e sentito il SA.</p> <p><i>(cfr. Statuto, art. 18)</i></p>	<ul style="list-style-type: none"> • È responsabile, sulla base degli indirizzi forniti dal CdA e dal Rettore, della complessiva gestione e organizzazione dei servizi, delle risorse strumentali e del personale tecnico-amministrativo dell'Ateneo, a supporto delle attività di didattica, di ricerca e di servizio al territorio; • esercita ogni altra funzione attribuitagli dalla legge; • cura l'attuazione dei programmi e predispone il relativo piano operativo, affidandone la gestione ai dirigenti; • partecipa alle sedute degli organi di governo dell'Ateneo; • verifica e controlla l'attività dei dirigenti ed esercita il potere sostitutivo in caso di inerzia degli stessi; • stipula i contratti dell'Università e sottoscrive le convenzioni necessarie alla gestione; • adotta gli atti idonei a creare un vincolo di budget, sulla base dei regolamenti interni in materia di contabilità; • presenta annualmente al Rettore e al CdA una relazione sull'attività svolta e sui risultati raggiunti nel quadro degli obiettivi definiti dagli organi di governo; • può, in assenza del vicedirettore, designare tra i Dirigenti dell'Ateneo chi lo sostituisce in caso di assenza o impedimento; in assenza di designazione, il DG è sostituito dal dirigente con la maggiore anzianità di servizio in Ateneo. <p><i>(cfr. Statuto, art. 18)</i></p>

Nucleo di Valutazione

Composizione	Funzioni, compiti e responsabilità
<ul style="list-style-type: none"> • Coordinatore, scelto tra i professori ordinari o associati in servizio nell'Ateneo; • 2 docenti di ruolo in servizio 	<ul style="list-style-type: none"> • Adempie ai compiti e alle funzioni di valutazione previste dalla legge, dal sistema di valutazione nazionale e dallo Statuto, nonché ai compiti e alle funzioni assegnate dalle norme vigenti come OIV dell'Ateneo. <p><i>(cfr. Statuto, art. 17)</i></p>

Composizione	Funzioni, compiti e responsabilità
<p>nell'Ateneo;</p> <ul style="list-style-type: none"> • 4 componenti esterni all'Ateneo, di cui almeno 2 individuati tra esperti nel campo della valutazione; • 2 rappresentanti degli studenti. <p><i>(cfr. Statuto, art. 17)</i></p>	<ul style="list-style-type: none"> • definisce i criteri ed i parametri di riferimento della valutazione; • verifica la qualità e l'efficacia dell'offerta didattica; la qualità dei servizi agli studenti; la produttività della ricerca; • valuta la congruità del curriculum scientifico e professionale dei titolari dei contratti di insegnamento (articolo 23, comma 1 della L. 240/10) sulla base del regolamento d'Ateneo vigente in materia; • con riferimento alla gestione tecnico-amministrativa e in raccordo con l'attività dell'ANVUR, svolge le funzioni (articolo 14 del decreto legislativo 27 ottobre 2009, n. 150) relative alle procedure di valutazione delle strutture e del personale, al fine di promuovere il merito e il miglioramento della performance organizzativa e individuale; • provvede a rendere pubblici atti, criteri e valutazioni, anche relativi alla didattica, nel rispetto delle norme sulla trasparenza degli atti amministrativi e sulla tutela della riservatezza delle persone; • redige annualmente una relazione sulle attività di valutazione relativa agli aspetti gestionali, didattici e della ricerca. Trasmette tale rapporto annuale al Rettore, al SA e al CdA; • acquisisce periodicamente, garantendone l'anonimato, le opinioni degli studenti frequentanti sulle attività didattiche e trasmette un'apposita relazione, nei termini fissati dalla legge, al competente Ministero e agli Organi di valutazione del sistema universitario, art.1 comma 2 Legge 370/1999; • provvede, nel rispetto dei termini di legge, a comunicare dati e informazioni per i quali la normativa vigente impone il coinvolgimento dei Nuclei di valutazione degli Atenei al Ministero competente, all'ANVUR e agli altri organismi operanti nella valutazione nazionale del sistema universitario, avvalendosi, a tal fine, anche delle metodologie e delle pratiche di valutazione promosse e adottate in ambito nazionale; • esprime pareri e formula proposte, anche su richiesta degli Organi Accademici; • utilizza, nello svolgere ricerche e indagini sulle materie e sui processi oggetto della sua attività, risorse e i servizi dell'Università ed avvalendosi, ove necessario, anche di competenze esterne, nel rispetto della normativa vigente, delle previsioni di spesa e del Budget autorizzatorio; • svolge ogni altra funzione o compito ad esso attribuito dalla legge e dalla normativa secondaria e regolamentare, dalla regolamentazione di Ateneo. <p><i>(cfr. Regolamento NVA, art. 2)</i></p> <ul style="list-style-type: none"> • Ha il compito di valutare sistematicamente l'efficacia del Sistema di AQ, rilevando eventuali problemi, anche tenendo conto dei risultati delle attività di monitoraggio sull'efficacia del Sistema di AQ trasmessi dal PQA e dalle CPDS; • supporta l'Ateneo per il riesame del Sistema di Governo e del Sistema di AQ; • deve condurre analisi approfondite della pianificazione strategica e operativa dell'Ateneo e valutare il sistema adottato con riferimento alle missioni e alle attività istituzionali e gestionali; • ha il compito di valutare, anche mediante audizioni, lo stato complessivo del Sistema di AQ e le modalità con le quali l'Ateneo e gli organismi preposti all'AQ tengono sotto controllo l'andamento dei CdS, dei PhD e dei Dipartimenti. Tali valutazioni devono essere sistematicamente trasmesse al PQA e al Sistema di Governo per il riesame del Sistema di Governo e del Sistema di AQ;

Composizione	Funzioni, compiti e responsabilità
	<ul style="list-style-type: none"> • ha la responsabilità di predisporre/aggiornare almeno la seguente documentazione: <ul style="list-style-type: none"> - Relazione annuale; - Relazione sulle opinioni degli studenti; - Documenti di valutazione dell'offerta formativa con particolare riferimento alla proposta di istituzione di nuovi CdS; - Relazione annuale al bilancio; - Monitoraggio della gestione del ciclo della performance; - Relazione all'ANVUR sul superamento delle eventuali raccomandazioni e condizioni formulate dall'Agenzia durante la visita di Accredimento Periodico; - Relazione sui CdS, PhD e Dipartimenti con forti criticità alla luce dell'attività di valutazione interna dell'ultimo quinquennio. • è tenuto a valutare le azioni migliorative messe in atto ai fini del superamento delle raccomandazioni e condizioni poste dalla CEV (art. 5 del D.M. 1154/2021) con riferimento ai requisiti di Sede, CdS, PhD e Dipartimenti oggetto di visita. <p><i>(cfr. AVA 3, Linee Guida per il Sistema di AQ negli Atenei)</i></p>

Allegato 2 - Funzioni, compiti e responsabilità del PQA

Tabella 1 – Il PQA

Struttura	Composizione	Funzioni, compiti e responsabilità
PQA	<ul style="list-style-type: none"> • Docenti con comprovate esperienze in materia di valutazione, accreditamento e qualità di strutture didattiche e di ricerca; • una rappresentanza degli studenti iscritti ai corsi dell'Ateneo; • dirigenti della Amministrazione centrale; • PTA con specifica e comprovata competenza in materia di valutazione, assicurazione della qualità, statistica e informatica. <p><i>(cfr. Regolamento PQA artt. 5, 7, 9, 10)</i></p>	<ul style="list-style-type: none"> • Organizza, monitora e supervisiona lo svolgimento adeguato e uniforme delle procedure di AQ; • assolve un ruolo di consulenza e proposta verso gli organi di governo e di supporto nei confronti dei CdS e dei dipartimenti per lo sviluppo, l'implementazione ed il monitoraggio del sistema di AQ propone strumenti comuni per l'AQ, comprese le attività di formazione per la loro applicazione; • supporta i CdS e i Dipartimenti per le attività di AQ; <p><i>(cfr. Statuto art. 18 bis)</i></p> <ul style="list-style-type: none"> • organizza e verifica l'aggiornamento delle informazioni contenute nelle SUA-CdS di ciascun CdS dell'Ateneo; • di concerto con il NVA, organizza e monitora le rilevazioni dell'opinione dei docenti, degli studenti, dei laureandi e dei laureati; • organizza e verifica le attività del Riesame dei CdS; • organizza e verifica l'aggiornamento delle informazioni contenute nelle SUA-RD di ciascun Dipartimento dell'Ateneo • valuta l'efficacia degli interventi di miglioramento e le loro effettive conseguenze; • sovrintende al regolare svolgimento delle procedure di AQ per le attività didattiche, di ricerca e di terza missione in conformità a quanto programmato e dichiarato; • assicura il corretto flusso informativo da e verso il NVA e le CPDS-Fac e le Direzioni interessate. <p><i>(cfr. Regolamento PQA art.3)</i></p> <ul style="list-style-type: none"> • È chiamato ad attivare ogni iniziativa utile per promuovere la cultura della qualità all'interno di un processo unico di AQ, concernente gli aspetti inerenti la didattica, la ricerca e la terza missione/impatto sociale; • supporta le strutture dell'Ateneo nella costruzione dei processi per l'AQ e delle relative procedure, svolge attività di supervisione e monitoraggio dell'attuazione delle procedure AQ, di proposta di strumenti comuni per l'AQ, di attività di formazione in materia di AQ e di supporto ai CdS, ai PhD e ai Dipartimenti per le attività di AQ; • ha il compito di predisporre linee guida e documentazione a supporto dei processi di autovalutazione, valutazione, riesame dei CdS, PhD, Dipartimenti e CPDS; • supporta l'Ateneo per le attività di monitoraggio dei processi di AQ e per il riesame del Sistema di Governo e del Sistema di AQ; • con riferimento alle attività didattiche, organizza la raccolta e verifica il continuo aggiornamento delle informazioni contenute nella SUA-CdS di ciascun corso dell'Ateneo e monitora le rilevazioni delle opinioni degli studenti, dei laureandi e dei laureati e dei dottorandi e dottori di ricerca; • verifica le attività di riesame e assicura il corretto flusso

Struttura	Composizione	Funzioni, compiti e responsabilità
		<p>informativo da e verso il NdV e la CPDS e raccoglie i dati per il monitoraggio degli indicatori, sia qualitativi che quantitativi, curandone la diffusione degli esiti;</p> <ul style="list-style-type: none"> • con riferimento alle attività di ricerca e terza missione/impatto sociale, il PQA monitora e sovrintende al regolare svolgimento delle procedure di AQ di ricerca in coerenza con quanto dichiarato e programmato e assicura il corretto flusso informativo da e verso il NdV; • ha il compito di diffondere e promuovere la cultura della qualità, organizza e svolge attività di formazione a supporto di CdS, PhD, Dipartimenti, CPDS e delle Facoltà/Scuole e di eventuali altre strutture che operano nell'AQ; • monitora la realizzazione dei provvedimenti intrapresi in seguito alle raccomandazioni e/o condizioni formulate dai PEV e dalle CEV, e dall'ANVUR in generale, in occasione delle attività di AI e AP; • ha la responsabilità di predisporre/aggiornare almeno la seguente documentazione: <ul style="list-style-type: none"> - Relazione Annuale sullo stato del Sistema di AQ e delle relative attività; - Linee Guida (es. per l'AQ, per l'autovalutazione dei CdS, dei PhD e dei Dipartimenti, per la pianificazione strategica dei Dipartimenti, per la compilazione della Sezione Qualità della Scheda SUA-CdS e della SUA-RD/TM; per la redazione delle proposte di CdS di nuova istituzione; per la compilazione della SMA; per le attività delle CPDS; per la gestione/elaborazione delle risposte al Questionario sulle OPIS da parte dei CdS e dei PhD; per la compilazione delle Schede degli Insegnamenti; per la consultazione delle PI da parte dei CdS e dei PhD; per il RRC; per l'orientamento in ingresso, in itinere e in uscita nei CdS, etc.); - Autovalutazione sul soddisfacimento dei requisiti di Sede in preparazione della visita di AP. <p><i>(cfr. AVA 3, Linee Guida per il Sistema di AQ negli Atenei)</i></p>

Tabella 2 – L'articolazione del PQA

Sotto-Struttura	Composizione	Funzioni, compiti e responsabilità
Coordinatore	<p>Docente a tempo pieno in ruolo nell'organico dell'ateneo con comprovata esperienza in materia di valutazione, accreditamento e qualità di strutture didattiche e di ricerca, nominato dal SA su proposta del Rettore</p> <p><i>(cfr. Regolamento PQA art. 5)</i></p>	<ul style="list-style-type: none"> • Rappresenta il PQA; • coordina e promuove le attività del PQA; • cura l'attuazione delle delibere del Consiglio del PQA; • predispone il piano annuale per l'utilizzo dei fondi; • vigila sull'osservanza, nell'ambito del PQA, della normativa vigente; • emana le determinazioni per l'utilizzo dei fondi e le invia alle competenti strutture dell'Amministrazione Centrale; • coordina l'attività della STPQA e indica le linee di indirizzo per il coordinamento del suo personale; • supervisiona il coordinamento tra la Struttura Centrale e la Struttura Decentrata del PQA; • dispone in ordine alla utilizzazione delle dotazioni del PQA;

Sotto-Struttura	Composizione	Funzioni, compiti e responsabilità
		<ul style="list-style-type: none"> • promuove, in collaborazione con gli altri organismi dell'ateneo, gruppi di lavoro su temi specifici inerenti all'AQ. <p><i>(cfr. Regolamento PQA art. 6)</i></p>
Consiglio	<ul style="list-style-type: none"> • 5 docenti, tra cui il Coordinatore, con comprovate esperienze in materia di valutazione, accreditamento e qualità di strutture didattiche e di ricerca, nominati dal SA su proposta del Rettore • 1 studente nominato dal Consiglio degli Studenti • il Dirigente della DIRDID • il Dirigente della DIRQUABM • il Dirigente della DIRSID • il Dirigente della DIRICTER. <p><i>(cfr. Regolamento PQA art. 7)</i></p>	<ul style="list-style-type: none"> • Predisporre ed individua le modalità di coordinamento tra la Struttura Centrale e la Struttura Decentrata del PQA; • supervisiona lo svolgimento adeguato ed uniforme delle procedure di AQ in conformità alle politiche per la qualità dell'ateneo; • propone gli strumenti per la implementazione del sistema di AQ dell'ateneo; • propone, in collaborazione con la DIRPOP, il piano delle attività formative sui temi dell'AQ e del miglioramento continuo delle attività formative e di ricerca; • predisporre ed approva il piano annuale delle attività del PQA; • approva il piano annuale per l'utilizzo dei fondi e delle dotazioni del PQA; • organizza le attività per il regolare aggiornamento delle schede SUA-CdS e SUA-RD; • organizza ed effettua il monitoraggio delle procedure per la rilevazione delle opinioni delle parti interessate, in particolare degli studenti, dei laureandi e dei laureati; • organizza e verifica le attività periodiche di riesame; • assicura il corretto flusso informativo da e verso il NVA e le CPDS-Fac; • propone modalità di flussi informativi e di accesso ai dati funzionali alla implementazione di un sistema di AQ dell'ateneo; • propone, in collaborazione con il NVA, criteri e indicatori per il monitoraggio e la valutazione dei processi connessi alle attività di formazione e ricerca; • valuta l'efficacia degli interventi di miglioramento e delle loro effettive conseguenze; • predisporre e approva le relazioni periodiche del PQA. <p><i>(cfr. Regolamento PQA art. 8)</i></p>
Segreteria Tecnica	<p>Personale tecnico-amministrativo con specifica e comprovata competenza in materia di valutazione, assicurazione della qualità, statistica e informatica</p> <p><i>(cfr. Regolamento PQA art. 9)</i></p>	<ul style="list-style-type: none"> • Coordina e supporta l'attività di autovalutazione, valutazione e accreditamento; • verifica il regolare svolgimento delle attività relative alla compilazione della SUA-CdS e SUA-RD; • verifica il regolare svolgimento delle attività relative alla redazione delle relazioni delle CPDS-Fac; • controlla la correttezza formale dei rapporti di riesame; • predisporre e organizza il monitoraggio e la raccolta dei dati funzionali alle attività di compilazione delle SUA-CdS, SUA-RD, SUA-TM/IS e dei rapporti di riesame; • predisporre e organizza le procedure per la rilevazione delle opinioni delle parti interessate, in particolare degli studenti, dei laureandi e dei laureati, dottorandi e dottori di ricerca; • predisporre i formati e i contenuti delle schede relative alle attività di monitoraggio; • supporta i CdS i C-PhD e i Dipartimenti nelle attività relative all'AQ; • interagisce e collabora con gli altri uffici dell'ateneo per le

Sotto-Struttura	Composizione	Funzioni, compiti e responsabilità
		<p>attività relative all'AQ;</p> <ul style="list-style-type: none"> • esamina i rapporti di riesame, le relazioni delle CPDS-Fac, le relazioni del NVA per individuare punti di forza, di debolezza e criticità dei sistemi per la formazione e la ricerca e del sistema di AQ; • avanza proposte di azioni correttive e raccoglie gli elementi necessari per la valutazione della loro fattibilità; • programma e gestisce gli auditing interni; • cura la predisposizione dei corsi di formazione sui temi dell'AQ e del miglioramento continuo delle attività formative e di ricerca, redigendo i documenti che ne definiscono gli obiettivi, i contenuti e le modalità; • attiva gli interventi correttivi al fine di rimuovere prescrizioni relative alle richieste di accreditamento e certificazione; • supporta il Coordinatore e il Consiglio nella redazione delle relazioni periodiche; • effettua un monitoraggio dei siti web dell'ateneo e propone eventuali interventi volti a rendere più efficace la visibilità dell'impegno dell'ateneo riguardo all'AQ; • raccoglie e porta a conoscenza del Coordinatore tutte le segnalazioni provenienti dai vari organismi dell'ateneo e, in particolare, dalla Struttura Decentrata del PQA; • supporta il Coordinatore, il Consiglio e la struttura decentrata nell'espletamento delle loro funzioni; • partecipa alle riunioni indette dal Coordinatore con funzione consultiva e di verbalizzazione; • effettua un monitoraggio costante della normativa che abbia un impatto sulle procedure AVA; • cura la diffusione all'interno degli organi e servizi dell'ateneo della normativa relativa alle procedure AVA; • cura il sito web del PQA; • cura la reportistica; • cura la comunicazione tra la Struttura Centrale e la Struttura Decentrata del PQA; • cura la comunicazione interna ed esterna dell'attività di autovalutazione, valutazione e accreditamento; • cura il protocollo e l'archivio del PQA; • predispone gli atti amministrativi connessi alle funzioni e le attività del PQA. <p><i>(cfr. Regolamento PQA art. 9)</i></p>
RQ-Dip	<p>Docente esperto nella autovalutazione dei CdS nominato dal CoDip</p> <p><i>(cfr. Regolamento PQA art. 10)</i></p>	<ul style="list-style-type: none"> • Svolge funzioni di raccordo tra i vari attori impegnati nella elaborazione, applicazione e valutazione delle procedure per l'AQ del Dipartimento; • coadiuva il Direttore del Dipartimento nella pianificazione e nella verifica dell'attuazione delle azioni correttive; • sovrintende alla implementazione delle procedure per l'AQ nel Dipartimento, in conformità alle indicazioni del PQA; • sovrintende il regolare aggiornamento delle schede SUA-RD e SUA-TM; • sovrintende alle attività di monitoraggio specificatamente implementate dai Dipartimenti; • verifica l'efficacia delle azioni correttive attivate dal Dipartimento;

Sotto-Struttura	Composizione	Funzioni, compiti e responsabilità
		<ul style="list-style-type: none"> • propone all'attenzione del Consiglio del PQA azioni correttive riguardo alle procedure per l'AQ dei Dipartimenti; • riporta al PQA le problematiche evidenziate nell'ambito del Dipartimento riguardo alla organizzazione dell'AQ; • propone al Dipartimento le azioni correttive per il miglioramento continuo. <p><i>(cfr. Regolamento PQA art. 11)</i></p>
RQ-CdS	<p>Docente esperto nella autovalutazione dei CdS nominato dal CoCdS</p> <p><i>(cfr. Regolamento PQA art. 10)</i></p>	<ul style="list-style-type: none"> • Svolge funzioni di raccordo tra i vari attori impegnati nella elaborazione, applicazione e valutazione delle procedure per l'AQ del CdS; • coadiuva il Coordinatore del CdS nella pianificazione e nella verifica dell'attuazione delle azioni correttive; • verifica la coerenza dei contenuti della SUA-CdS e il rispetto delle scadenze previste dal calendario delle attività per l'AQ; • sovrintende alla implementazione delle procedure per l'AQ nei CdS, in conformità alle indicazioni del PQA; • sovrintende il regolare svolgimento delle attività di riesame dei CdS; • informa il CoCdS e le sue commissioni, in particolare la CAV-CdS, delle indicazioni del PQA riguardo alla organizzazione della AQ; • riporta al PQA le problematiche evidenziate nell'ambito del CdS riguardo all'organizzazione dell'AQ; • propone al CdS le azioni correttive per il miglioramento continuo. <p><i>(cfr. Regolamento PQA art. 11)</i></p>
RQ-PhD	<p>Docente esperto nella autovalutazione nominato dal CoPhD</p> <p><i>(cfr. Regolamento PQA art. 10)</i></p>	<ul style="list-style-type: none"> • Svolge funzioni di raccordo tra i vari attori impegnati nella elaborazione, applicazione e valutazione delle procedure per l'AQ del Dottorato; • coadiuva il Coordinatore del dottorato nella pianificazione e nella verifica dell'attuazione delle azioni correttive; • verifica la coerenza dei contenuti del MPA e il rispetto delle scadenze previste dal calendario delle attività per l'AQ; • sovrintende alla implementazione delle procedure per l'AQ nel dottorato, in conformità alle indicazioni del PQA; • sovrintende il regolare svolgimento delle attività di riesame del dottorato; • informa il CoPhD delle indicazioni del PQA riguardo alla organizzazione della AQ; • riporta al PQA le problematiche evidenziate nell'ambito del dottorato riguardo all'organizzazione dell'AQ; • propone al CoPhD le azioni correttive per il miglioramento continuo. <p><i>(cfr. Regolamento PQA art. 11)</i></p>
RQ-Amm	<p>Personale TAB con esperienza nell'autovalutazione dei processi gestionali e amministrativi</p>	<ul style="list-style-type: none"> • Svolge funzioni di raccordo tra i vari attori impegnati nella elaborazione, applicazione e valutazione delle procedure per l'AQ del Dottorato; • coadiuva il Dirigente nella pianificazione e nella verifica

Sotto-Struttura	Composizione	Funzioni, compiti e responsabilità
		<p>dell'attuazione delle azioni correttive;</p> <ul style="list-style-type: none"> • sovrintende alla implementazione delle procedure per l'AQ nella struttura in cui opera, in conformità alle indicazioni del PQA; • sovrintende il regolare svolgimento delle attività di riesame della struttura; • informa il Dirigente delle indicazioni del PQA riguardo alla organizzazione della AQ; • riporta al PQA le problematiche evidenziate nell'ambito della Struttura riguardo all'organizzazione dell'AQ; • propone al Dirigente le azioni correttive per il miglioramento continuo. <p><i>(cfr. Regolamento PQA art. 11)</i></p>
Manager didattico	Funzionario amministrativo Categoria D	<p>I compiti, le funzioni e le responsabilità dei MD riguardano i seguenti ambiti, definiti nel dettaglio dalle declaratorie delle posizioni organizzative, pubblicate nella pagina dedicata del portale:</p> <ol style="list-style-type: none"> 1. accreditamento e attivazione dei CdS; 2. AQ e accreditamento periodico dei CdS; 3. gestione amministrativa e supporto ai CdS; 4. accesso ai CdS; 5. supporto alla Facoltà /CdS nelle Iniziative di orientamento (in entrata e in itinere) e gestione del personale a supporto dell'orientamento (tutor, studenti collaboratori); 6. tirocini curriculari.

Allegato 3 - Funzioni, compiti e responsabilità delle strutture didattiche e di ricerca

Commissione Paritetica Docenti-Studenti di Facoltà

Composizione	Funzioni, compiti e responsabilità
<ul style="list-style-type: none"> • N° X docenti nominati dalla componente docente del CoFac tra tutti i docenti dei CdS della Facoltà, tra cui il Presidente, o un suo delegato; • n° X studenti nominati, tra tutti gli studenti dei CdS della Facoltà, dai loro rappresentanti in CoFac, o da altre rappresentanze degli studenti in caso di carenza. <p>(cfr. Regolamento per il funzionamento della Commissione Paritetica, art. 2)</p>	<ul style="list-style-type: none"> • Effettua il monitoraggio dell'offerta formativa e della qualità della didattica, nonché dell'attività di servizio agli studenti; • individua gli indicatori per la valutazione dei risultati derivanti dall'attività di monitoraggio; • formula pareri sull'attivazione e soppressione dei CdS e sull'adeguamento dei relativi ordinamenti didattici; <p>(cfr. Statuto, art. 40, Regolamento per il funzionamento della Commissione Paritetica art. 5)</p> <ul style="list-style-type: none"> • la Relazione della CPDS, basata su elementi di analisi indipendente (e non solo sui RRC dei CdS), deve pervenire entro il 31 dicembre di ogni anno al NVA, al PQA e ai CdS, che la recepiscono e si attivano per elaborare proposte di miglioramento (in collaborazione con la CPDS o con altra rappresentanza studentesca). Gli aspetti rilevanti di tale processo devono essere evidenziati sia nelle Relazioni del NVA sia nei RRC. <p>(cfr. AVA 3, Linee Guida per il Sistema di AQ negli Atenei)</p> <ul style="list-style-type: none"> • formula un parere sull'utilizzo del budget della Facoltà. <p>(cfr. Regolamento CPDS art. 5)</p>

Dipartimento

Composizione	Funzioni, compiti e responsabilità
<ul style="list-style-type: none"> • Professori e ricercatori appartenenti a settori scientifico disciplinari culturalmente omogenei. Tra i professori viene eletto il Direttore; • personale tecnico-amministrativo; • una rappresentanza degli studenti dei CdS del Dipartimento, dottorandi, specializzandi, assegnisti e contrattisti di ricerca. <p>(cfr. Statuto, art. 26)</p>	<ul style="list-style-type: none"> • Assicura l'esercizio organico e integrato delle attività di didattica, di ricerca e di servizio al territorio, comprese le funzioni assistenziali ove previste; • promuove, coordina e organizza, in collaborazione con le altre strutture universitarie coinvolte, le attività di didattica, di ricerca e di alta formazione post lauream; • promuove l'internazionalizzazione delle attività di propria competenza; <p>(cfr. Statuto, art. 26)</p> <ul style="list-style-type: none"> • in coerenza con le linee programmatiche di Ateneo, approva il piano annuale e triennale delle attività di didattica e ricerca, da aggiornare annualmente, nonché la relazione consuntiva; • definisce i criteri per l'utilizzazione delle risorse finanziarie, logistiche, di personale e dei beni strumentali di cui il Dipartimento ha la disponibilità; • delibera l'offerta formativa del Dipartimento; • collabora con i CoFac e i CoCdS nella definizione delle attività didattiche e delibera l'offerta formativa; • invia alle Facoltà, anche congiuntamente ad altri Dipartimenti, le proposte di istituzione e modifica dei CdS, predisponendo i relativi ordinamenti impegnandosi a garantire le risorse di docenza necessarie; • invia alle Facoltà, anche congiuntamente ad altri Dipartimenti, le proposte di attivazione, disattivazione e soppressione di CdS, impegnandosi a garantire le risorse di docenza di ruolo necessarie;

Composizione	Funzioni, compiti e responsabilità
	<ul style="list-style-type: none"> • comunica annualmente ai CoFac la delibera sull'assegnazione dei compiti didattici ai docenti afferenti al Dipartimento; • delibera sulle proposte di chiamata dei docenti di prima e di seconda fascia e sul reclutamento dei ricercatori a tempo determinato, da trasmettere al CdA; • delibera sul reclutamento di altro personale a supporto dei progetti di ricerca e sul conferimento degli assegni di ricerca; • delibera sulle richieste di PTA da trasmettere al CdA; • formula agli organi competenti le richieste di fondi, di locali e di beni strumentali; • delibera l'acquisizione di apparecchiature e servizi, nonché l'attivazione di contratti e convenzioni; <p><i>(cfr. Statuto, art. 29)</i></p> <ul style="list-style-type: none"> • definisce il proprio sistema di AQ e nomina la CAV-Dip che ne sovrintende l'implementazione; <p><i>(cfr. delibera SA del 28 Marzo 2017)</i></p> <ul style="list-style-type: none"> • nomina un RQ che fa parte della Struttura decentrata del PQA; <p><i>(cfr. Regolamento PQA art. 10)</i></p> <ul style="list-style-type: none"> • I Dipartimenti hanno la responsabilità di predisporre/aggiornare almeno la seguente documentazione: <ul style="list-style-type: none"> - SUA-RD/TM o altro documento di pianificazione strategica triennale del Dipartimento, con aggiornamento annuale; - documento di autovalutazione per l'AP (se selezionati per la visita istituzionale); - documento di analisi dei risultati relativi al monitoraggio periodico della ricerca e della terza missione/impatto sociale, all'ASN, al reclutamento e agli indicatori ANVUR. <p><i>(cfr. AVA 3, Linee Guida per il Sistema di AQ negli Atenei)</i></p>

Il dettaglio delle funzioni, compiti e responsabilità delle sottostrutture in cui si articola il Dipartimento ai fini della implementazione del sistema di AQ sono riportate nelle Linee Guida sul Sistema di AQ dei Dipartimenti pubblicate sul sito.

Facoltà

Composizione	Funzioni, compiti e responsabilità
<ul style="list-style-type: none"> • 1 Presidente del CoFac; • i Direttori dei Dipartimenti aggregati nella Facoltà, o da loro delegati; • docenti di ruolo in rappresentanza dei CoDip che partecipano alla Facoltà, tra cui i Coordinatori dei CoCdS della Facoltà; • rappresentanza degli studenti dei CdS di competenza nella Facoltà. 	<ul style="list-style-type: none"> • Coordina e fornisce sostegno gestionale per i Dipartimenti e i CdS e le scuole di specializzazione, se di competenza, razionalizzazione delle attività didattiche, nonché di gestione dei servizi comuni ad esse inerenti; • svolge i compiti associati alle attività assistenziali, nel caso della Facoltà di Medicina e Chirurgia, garantendo l'inscindibilità e il coordinamento delle funzioni di insegnamento e ricerca con quelle di assistenza dei docenti di materie cliniche. <p><i>(cfr. Statuto, art. 34)</i></p> <ul style="list-style-type: none"> • coordina la gestione dell'attività didattica e delle attività formative dei CdS

Composizione	Funzioni, compiti e responsabilità
<p>(cfr. Statuto, art. 36)</p>	<p>di competenza dei Dipartimenti e delle scuole di specializzazione che contribuiscono all'attività didattica della Facoltà;</p> <ul style="list-style-type: none"> • definisce, in linea con le determinazioni dell'Ateneo, su base annuale, obiettivi, indicatori e target di miglioramento per quanto riguarda servizi di segreteria didattica, orientamento e tutorato, e servizi a supporto delle attività didattiche; • esprime parere sulle proposte relative all'offerta formativa, e sulle proposte di istituzione, modifica, attivazione e disattivazione dei CdS presentate dai Dipartimenti, sentiti i CoCdS e la CPDS-Fac e le trasmette al SA e al CdA; • se opportuno, esprime richiesta motivata di riesame in ordine all'affidamento dei compiti didattici ai docenti, deliberato dai Dipartimenti; • se opportuno, formula proposte ai Dipartimenti in ordine all'istituzione, alla modifica, all'attivazione e alla disattivazione dei CdS; • relaziona annualmente sul raggiungimento degli obiettivi e dei target assegnati; • approva la proposta di bilancio per la parte di competenza della Facoltà; • in caso di disaccordo tra i CoDip e/o dei CoCdS, cerca, insieme agli organismi coinvolti, una possibile armonizzazione delle decisioni discordanti. In caso di mancato accordo trasmette gli atti al Senato Accademico per la decisione finale; <p>(cfr. Statuto, art. 37)</p> <ul style="list-style-type: none"> • Il CoFac, verificata l'impossibilità di soddisfare le ulteriori esigenze didattiche dei CdS con personale docente strutturato, definisce la necessità di ricorrere, ai sensi dell'art. 23 della legge n. 240/2010, a specifiche professionalità interne ed esterne, a cui affidare gli incarichi di insegnamento con le annesse attività didattiche integrative e tutoriali, quali esercitazioni, esami, assistenza e ricevimento studenti. • Non possono essere titolari di incarichi di insegnamento soggetti esterni all'Ateneo che abbiano un grado di parentela o di affinità fino al quarto grado compreso con un professore o una professoressa appartenente alla struttura che conferisce l'incarico o che effettua la selezione, ovvero con il Rettore, con il DG o con un/una componente del CdA dell'Ateneo o che svolgono attività di docenza o tutorato in centri/enti/aziende private di formazione che possano determinare conflitto di interessi con l'Università di Cagliari. <p>(cfr. Regolamento di Ateneo per il conferimento di incarichi di insegnamento e tutorato, art. 3)</p> <ul style="list-style-type: none"> • definisce la programmazione, per ciascun anno accademico, dei servizi di segreteria didattica, di orientamento e di tutorato e di tutti gli altri servizi a supporto delle attività didattiche. <p>(Regolamento Didattico di Ateneo, artt. 17, 20)</p> <ul style="list-style-type: none"> • nomina la CPDS-Fac con fini di monitoraggio delle attività didattiche dei CdS che a essa afferiscono. <p>(cfr. Regolamento per il funzionamento della Commissione Paritetica, art. 2)</p>

Corso di Studio (Consiglio di CdS, Classe, Interclasse)

Composizione	Funzioni, compiti e responsabilità
<ul style="list-style-type: none">• Professori di ruolo che svolgono attività didattica nell'ambito del CdS, tra cui viene eletto il Coordinatore del Consiglio;• ricercatori che svolgono attività didattica nell'ambito del CdS;• professori a contratto che svolgono attività didattica nell'ambito del CdS, ma senza diritto di voto nel Consiglio• rappresentanza degli studenti pari al 15% della composizione del Consiglio. <p>(cfr. Statuto, art. 43)</p>	<ul style="list-style-type: none">• Formula le richieste di docenza ai Dipartimenti, nel rispetto delle esigenze didattiche del CdS;• stabilisce i contenuti didattici e le modalità di svolgimento dei corsi di insegnamento, coordinandoli tra loro;• promuove e sostiene la qualità e i processi di valutazione e monitoraggio della didattica, nonché lo sviluppo di modalità didattiche innovative, anche tenendo conto delle ricadute sul territorio;• delibera in merito ai piani di studio individuali, alle domande di trasferimento, ai passaggi, alla convalida degli esami e alle eventuali domande degli studenti attinenti al curriculum degli studi;• può proporre ai Dipartimenti e alla Facoltà la disattivazione e la modifica dei CdS;• propone la programmazione delle attività didattiche e predispone le relazioni annuali sull'attività didattica, anche al fine di fornire elementi agli organi preposti alla valutazione;• definisce le politiche per le attività di tutorato e di tirocinio degli studenti iscritti al CdS; <p>(cfr. Statuto, art. 44)</p> <p>I CdS hanno la responsabilità di predisporre/aggiornare almeno la seguente documentazione:</p> <ul style="list-style-type: none">• documento di Progettazione iniziale del CdS e prima stesura della SUA-CdS;• SUA-CdS (cadenza annuale);• documento di analisi dei risultati della compilazione dei questionari sulle OPIS;• documento di autovalutazione per l'AP (se selezionati per la visita istituzionale);• SMA (cadenza annuale);• RRC, da compilare con periodicità non superiore a 5 anni e comunque in uno dei seguenti casi:<ul style="list-style-type: none">- su richiesta del NVA;- in presenza di forti criticità;- in presenza di modifiche sostanziali dell'ordinamento;- in occasione dell'AP (se più vecchio di 2 anni o non aggiornato alla realtà del CdS). <p>(cfr. AVA 3, Linee Guida per il Sistema di AQ negli Atenei)</p>

Il dettaglio delle funzioni, compiti e responsabilità delle sottostrutture in cui si articola il CdS ai fini della implementazione del sistema di AQ sono riportate nelle Linee Guida sul Sistema di AQ dei CdS pubblicate sul sito.

Corsi di Dottorato di Ricerca (Collegio dei docenti)

Composizione	Funzioni, compiti e responsabilità
<ul style="list-style-type: none"> • Professori di ruolo interni ad UniCa nominati nel Collegio • Professori di ruolo esterni ad Unica • Esperti esterni • Rappresentanti dei dottorandi <p>(cfr.)</p>	<ul style="list-style-type: none"> • Pianifica le attività di didattica e ricerca specificando obiettivi, indicatori, target di miglioramento. • Propone ai Dipartimenti interessati i criteri per la gestione delle risorse finanziarie, logistiche, di personale e dei beni strumentali di cui il dottorato ha la disponibilità. • Collabora nella definizione delle attività didattiche in coerenza con i documenti di programmazione di Ateneo • È preposto alla progettazione e realizzazione del corso di dottorato; • designa i componenti della Commissione giudicatrice per l'ammissione ai corsi di dottorato; • programma le attività del corso; • assegna ai dottorandi il tema di ricerca e un <i>supervisor</i>; uno o più eventuali <i>co-supervisor</i>, di cui almeno uno di provenienza accademica, individuati anche tra soggetti esterni al Collegio, purché almeno uno in possesso dei requisiti richiesti per i componenti del collegio medesimo; • valuta annualmente l'attività dei dottorandi con adeguate forme di monitoraggio; • designa i valutatori della tesi, in numero minimo di due per ciascun dottorando; • designa i componenti della Commissione giudicatrice dell'esame finale del corso di dottorato; • propone alla Commissione giudicatrice dell'esame finale l'elenco dei dottorandi candidati al conseguimento del titolo, corredato di giudizi sintetici sulla personalità scientifica e sul lavoro svolto dai medesimi; • esercita tutte le altre funzioni che gli sono demandate dalle norme di legge, dallo Statuto e dai regolamenti di Ateneo; <p>(cfr. Regolamento dei corsi di dottorato, art. 7)</p> <ul style="list-style-type: none"> •in coerenza con i documenti di programmazione di Ateneo, propone ai Dipartimenti la programmazione delle attività didattiche, nel rispetto dei principi e delle direttive in materia di valutazione e accreditamento del sistema universitario e dei parametri di sostenibilità, precisando obiettivi, indicatori e target di miglioramento; • stabilisce i contenuti delle attività didattiche e in particolare degli insegnamenti, coordinandoli tra loro anche attraverso lo sviluppo di modalità didattiche innovative e specialmente li orienta in funzione delle ricerche svolte dai dottorandi nell'anno di riferimento; • promuove e sostiene i processi di valutazione e monitoraggio della didattica e della qualità, di cui è responsabile; • promuove e sostiene, in collaborazione con i Dipartimenti, i rapporti con il territorio, aggiornando i programmi dei corsi e valutandone le ricadute sul territorio; • delibera sulle materie attinenti alla carriera universitaria del dottorando e definisce le politiche per le attività di tutorato e di internazionalizzazione dei dottorandi, all'interno della cornice generale stabilita a livello di Ateneo; • può proporre ai dipartimenti la disattivazione e la modifica del dottorato; • al termine di ogni anno relaziona sul raggiungimento degli obiettivi e dei target assegnati; • è responsabile del sistema di gestione dell'AQ del dottorato; • programma le attività e le azioni necessarie a produrre adeguata fiducia ai

Composizione	Funzioni, compiti e responsabilità
	portatori di interesse che i "requisiti per la qualità" saranno soddisfatti nel tempo; <ul style="list-style-type: none"> • verifica che le attività intraprese siano coerenti con la programmazione da esso deliberata; • approva il Modulo Proposta Accreditamento (MPA) del dottorato <i>(cfr. AVA 3, Linee Guida per il Sistema di AQ negli Atenei)</i>

Il dettaglio delle funzioni, compiti e responsabilità delle sottostrutture in cui si articola il PhD ai fini della implementazione del sistema di AQ sono riportate nelle Linee Guida sul Sistema di AQ dei Dottorati pubblicate sul sito.