

**CORSO DI LAUREA MAGISTRALE  
IN PSICOLOGIA CLINICA E DI COMUNITÀ  
PERCORSO "B" - COMUNITA' E INTERVENTO PSICOLOGICO-SOCIALE  
A. A. 2021-2022**

# **SOCIOLOGIA DEL LAVORO**

**Maria Letizia PRUNA**

**Sociologia dei processi economici e del lavoro**

**Dipartimento di Scienze Politiche e Sociali**

*mlpruna@unica.it*

## **11. CLASSIFICAZIONI E FONTI DEI DATI SUL MERCATO DEL LAVORO**

# Classificare le forze di lavoro

Il mercato del lavoro è popolato da persone che hanno un'occupazione o la stanno cercando. Malgrado la semplicità apparente di questa prima distinzione, per classificare le persone all'interno del mercato del lavoro (o collocarle all'esterno) occorre compiere alcune operazioni metodologiche:

- a) definire i concetti e le classificazioni;
- b) identificare le caratteristiche in base alle quali ad ogni soggetto è assegnata una collocazione specifica all'interno delle classificazioni definite;
- c) costruire (o conoscere e scegliere) gli strumenti per rilevare e analizzare le caratteristiche dei soggetti e poterli contare per rappresentare la situazione del mercato del lavoro (nello spazio e nel tempo).

# I concetti da cui partire

- Il **concetto di occupazione**: fa riferimento ad un'attività svolta all'interno di un quadro formale che definisce orari, mansioni, retribuzione, ecc., anche a prescindere dalla regolarità del contratto o dell'accordo e, entro certi limiti, anche a prescindere dalla effettiva presenza al lavoro.
- Il **concetto di disoccupazione**, in senso stretto, indica la perdita del lavoro, ma in senso lato indica la mancanza di un lavoro associata alla disponibilità a lavorare che si esprime attraverso la ricerca «attiva» di un'occupazione.

# Una classificazione condivisa

- Esiste una sola classificazione delle forze di lavoro condivisa a livello internazionale, utilizzata nella rilevazione dei dati da cui derivano le stime ufficiali dei principali aggregati del mercato del lavoro di ogni Paese .
- Il mercato del lavoro può essere studiato anche attraverso altri dati rilevati da fonti diverse, che contribuiscono ad illuminarne specifici aspetti e condizioni.

# Le fonti dei dati: una prima distinzione

- **Fonti statistiche**

ISTAT  
EUROSTAT  
ILO  
OECD

- **Fonti amministrative**

INPS  
INAIL  
ANPAL  
ASPAL

# Le fonti statistiche

- Rilevano (attraverso censimenti, rilevazioni campionarie, indagini periodiche, survey) una serie di dati destinati specificamente a misurare i più importanti fenomeni socio-economici (dal lavoro alla salute, dall'istruzione alla giustizia, dalla popolazione all'agricoltura e all'industria, ecc.)
- Consentono comparazioni nel tempo (attraverso serie storiche) e nello spazio (tra le regioni italiane ed europee e molti paesi del mondo) perché rispondono a criteri condivisi a livello internazionale.

# Le fonti amministrative

- Raccolgono attraverso modulistica ad hoc e procedure amministrative (quali istanze di iscrizione o cancellazione, rilascio di autorizzazioni, notifiche di assunzioni o cessazioni, versamenti contributivi, denunce di infortuni, ecc.) le informazioni relative a coloro che accedono a determinati servizi o beneficiano di trasferimenti monetari o versano contributi, tasse, sono iscritti a sindacati, associazioni, subiscono infortuni, ecc. **I dati raccolti sono relativi alle specifiche funzioni delle singole amministrazioni.**
- Le informazioni riguardano porzioni predefinite di popolazioni o di fenomeni più ampi, e consentono comparazioni limitate nel tempo e nello spazio.

# La principale fonte statistica sul mercato del lavoro: Istat

- L'Istituto Nazionale di Statistica (**Istat**) è un ente di ricerca pubblico. Attivo dal 1926, è il principale produttore di statistica ufficiale a supporto dei cittadini e dei decisori pubblici.
- Dal 1989 l'Istat svolge un ruolo di indirizzo, coordinamento, assistenza tecnica e formazione all'interno del **Sistema statistico nazionale**, SISTAN, cioè la rete di soggetti pubblici e privati che fornisce al Paese e agli organismi internazionali l'informazione statistica ufficiale.

# Istat - La Rilevazione sulle Forze di Lavoro

- La **rilevazione campionaria sulle forze di lavoro** rappresenta la principale fonte di informazione statistica sul mercato del lavoro.
- Le informazioni rilevate presso la popolazione costituiscono la base di dati da cui vengono derivate le stime ufficiali degli **occupati** e dei **disoccupati**, nonché le informazioni sui principali aggregati dell'offerta di lavoro (professione, settore di attività economica, ore lavorate, tipologia e durata dei contratti, formazione).

# Istat - La Rilevazione sulle Forze di Lavoro

- La rilevazione sulle forze di lavoro è condotta continuativamente dal 1959, ed è stata più volte ristrutturata negli aspetti contenutistici, definatori, tecnici e organizzativi (il 1° gennaio 2021 è stata avviata la nuova rilevazione che recepisce quanto stabilito dal Regolamento (UE) 2019/1700.).
- È **un'indagine campionaria** condotta mediante interviste. L'unità di rilevazione è la **famiglia di fatto**, definita come insieme di persone legate o meno da vincoli di parentela o affettivi, dimoranti abitualmente nella stessa abitazione e che condividono il reddito (contribuendo al reddito e/o beneficiandone) e/o le spese familiari.

# Una rilevazione campionaria

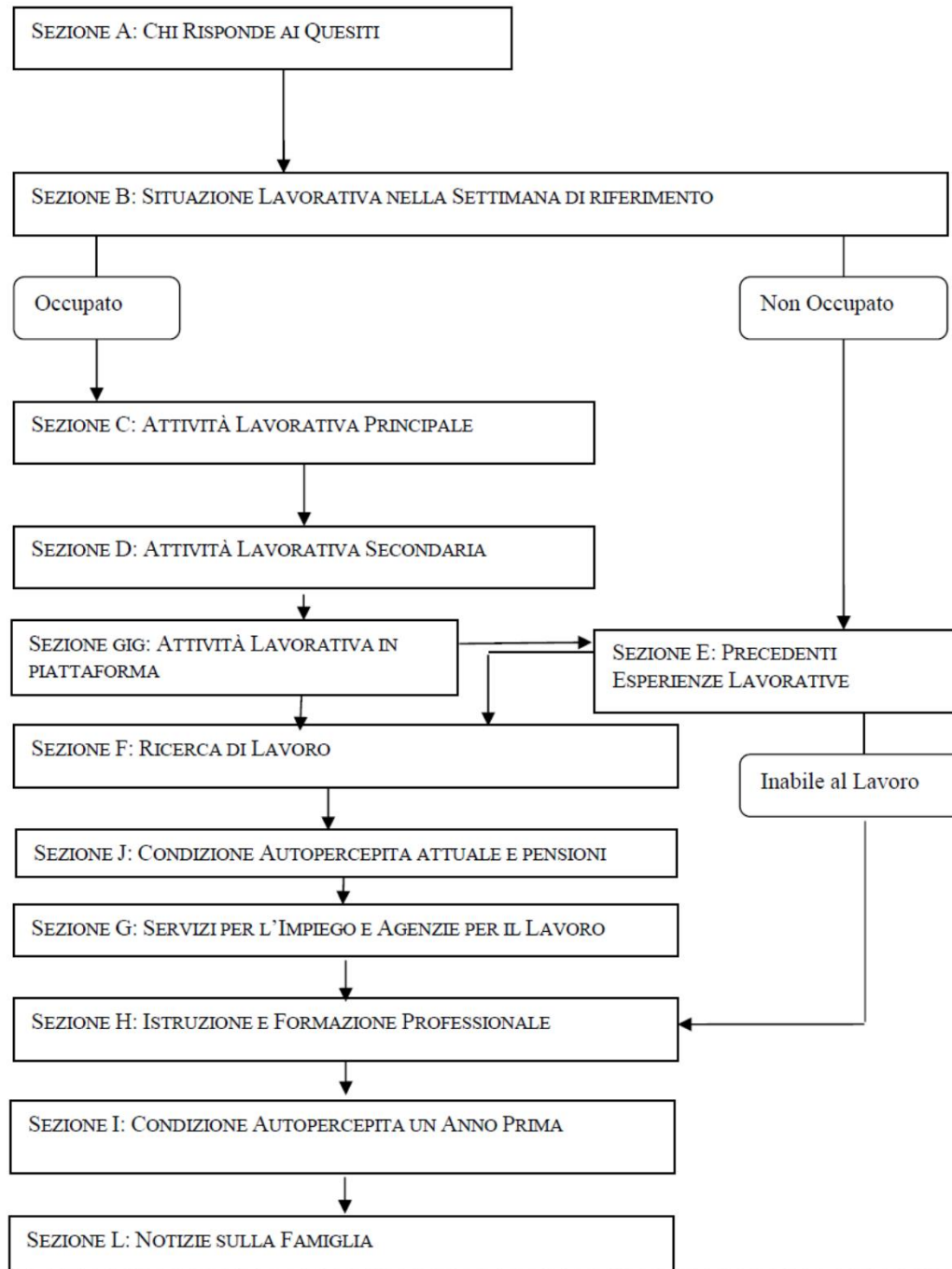
- L'indagine sulle Forze di Lavoro è campionaria, cioè condotta su un «campione della popolazione»: un sottoinsieme particolare della popolazione o universo, individuato in modo da consentire, con un rischio definito di errore, la generalizzazione all'intera popolazione.
- Il campione della RCFL è composto da circa 250mila famiglie intervistate ogni anno, per un totale di circa 600mila individui.
- Le famiglie vengono estratte casualmente dalle liste anagrafiche di circa 1.100 Comuni italiani.
- Le famiglie rientranti nel campione sono intervistate 4 volte nell'arco di 15 mesi, in modo da consentire anche analisi longitudinali dei dati.

# Metodologia della rilevazione

- Il principale obiettivo dell'indagine è la produzione delle stime ufficiali degli occupati e delle persone in cerca di occupazione.
- A tal fine la popolazione di riferimento (costituita dagli individui tra i 15 anni e gli 89 anni) è ripartita in **tre gruppi esaustivi e mutuamente esclusivi**: occupati, disoccupati, inattivi.

# Metodologia della rilevazione

- Nell'applicazione di questi criteri viene seguito un **principio gerarchico**: prima si identificano gli occupati, successivamente - tra tutti i non occupati - si identificano le persone in cerca di occupazione e, infine, le persone inattive, cioè quelle non incluse tra gli occupati o i disoccupati.
- Lo strumento utilizzato per rendere operativi i prescritti criteri classificatori è il questionario elettronico (somministrato con tecniche CAPI e CATI).



# Diffusione dei risultati

- Dati mensili (stime provvisorie a livello nazionale)
- Dati trimestrali (stime nazionali e regionali)
- Medie annuali (stime nazionali, regionali, provinciali)
- *Data-warehouse* I.Stat (dati in forma aggregata in tavole multidimensionali)
- Dati elementari (file a richiesta)
- File standard e file per la ricerca (a richiesta)

**LE CLASSIFICAZIONI:**  
chi sono gli occupati

# OCCUPATI: la classificazione

Si intendono occupate le persone di età superiore ai 15 anni che rientrano in una delle seguenti condizioni:

- durante la settimana precedente, hanno lavorato almeno per un'ora a fini di retribuzione o di profitto, compresi i coadiuvanti familiari non retribuiti;
- durante la settimana precedente avevano un lavoro ma erano temporaneamente assenti dal lavoro per specifici motivi.

# OCCUPATI: la durata dell'assenza dal lavoro

La durata dell'assenza dal lavoro (più o meno di 3 mesi) è il criterio prevalente per definire la condizione di occupato/a delle persone che nella settimana precedente la rilevazione erano assenti dal lavoro:

- i lavoratori/trici (dipendenti o indipendenti) **assenti dal lavoro** sono considerati occupati se l'assenza **non supera tre mesi** (a meno che non si tratti di assenza per maternità, malattia, part time verticale, formazione pagata dal datore di lavoro, congedo parentale se retribuito).

# OCCUPATI: la durata e il motivo dell'assenza dal lavoro

- I lavoratori/trici in Cassa integrazione guadagni (Cig/Cigs) non sono considerati occupati se l'assenza supera i 3 mesi;
- i lavoratori/trici in congedo parentale sono classificati come occupati anche se l'assenza supera i 3 mesi e la retribuzione è inferiore al 50%;
- i lavoratori/trici autonomi non sono considerati occupati se l'assenza supera i 3 mesi, anche se l'attività è solo momentaneamente sospesa.

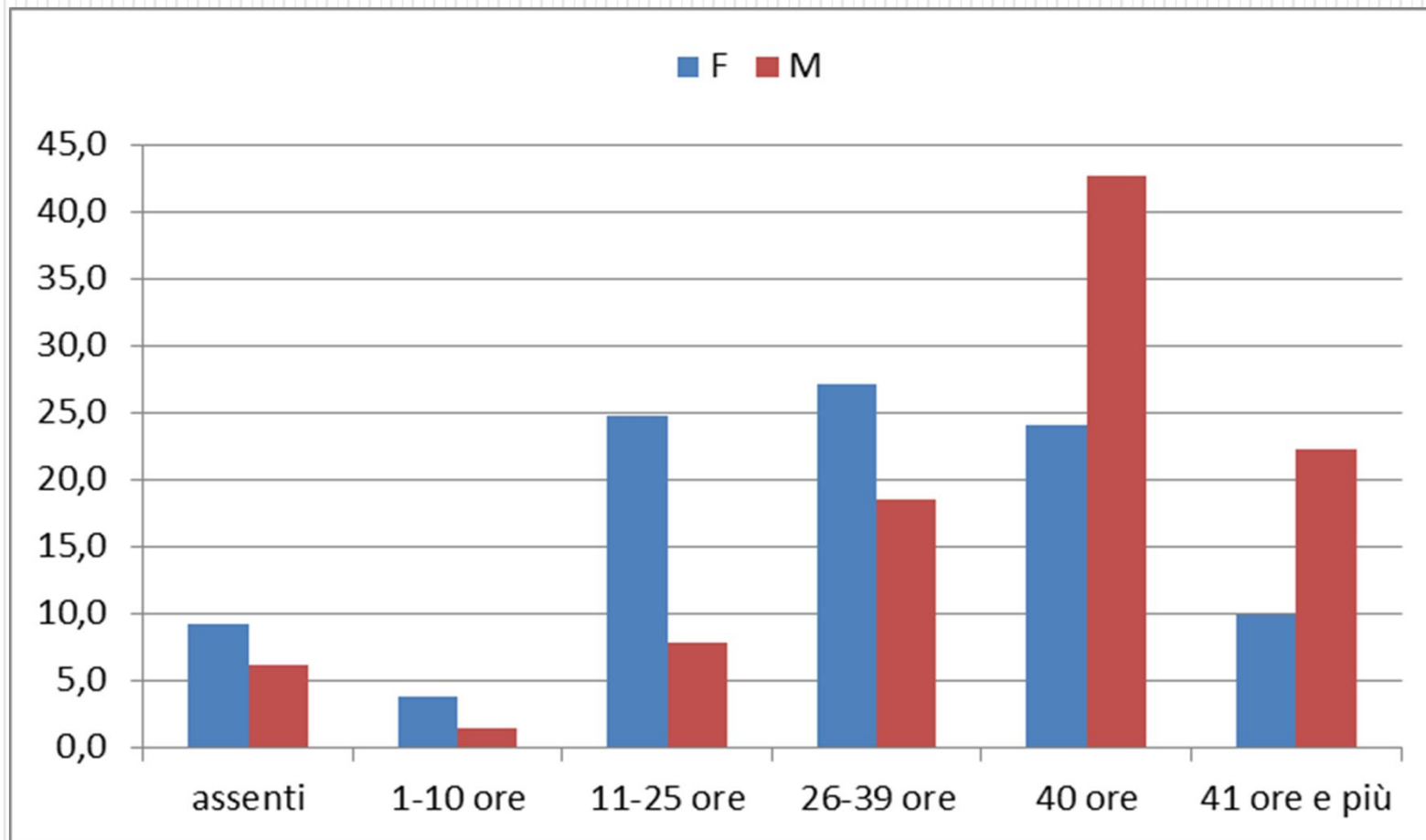
# OCCUPAZIONE: una classificazione ampia

- **Il concetto di occupazione adottato è molto ampio ed estensivo:** per essere classificati occupati è sufficiente aver lavorato anche una sola ora nella settimana precedente.
- **Il concetto di occupazione prescinde dalla regolarità/ufficialità del lavoro:** l'occupazione rilevata prescinde dalla formalizzazione del rapporto di lavoro (può essere anche solo un accordo verbale, quindi un'attività «irregolare»).

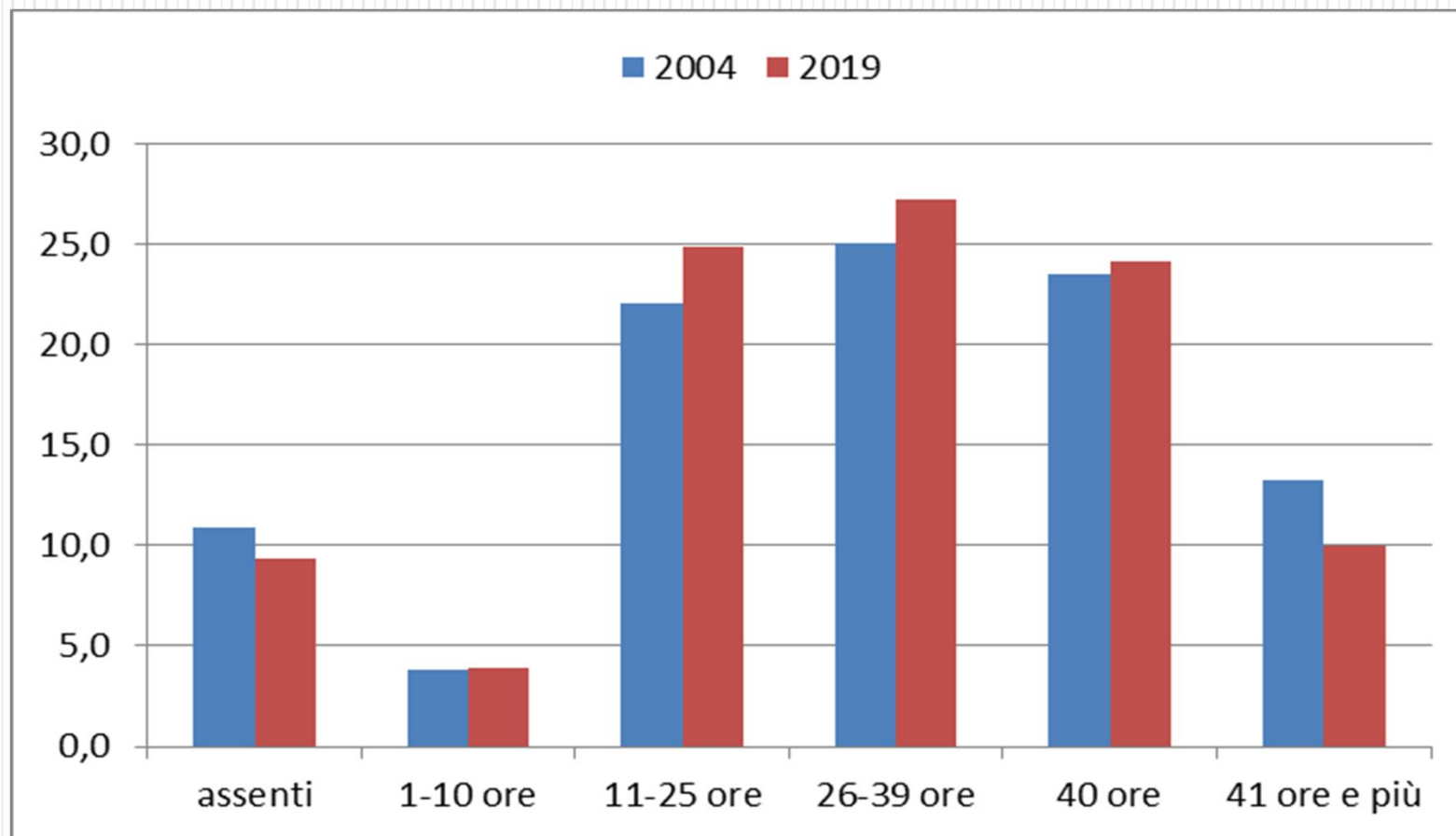
## Rilevare ogni minima porzione di lavoro

- La classificazione è volta a individuare anche le più piccole «porzioni» di lavoro e chi le svolge.
- Probabilmente nessuno lavora solo un'ora alla settimana ma in Italia ci sono circa **580.000 persone che lavorano al massimo 10 ore alla settimana**: rappresentano il 2,5% degli occupati e per 2/3 sono donne (dati Istat 2019).

# Occupati per classi di ore settimanali lavorate e sesso, Italia (2019)

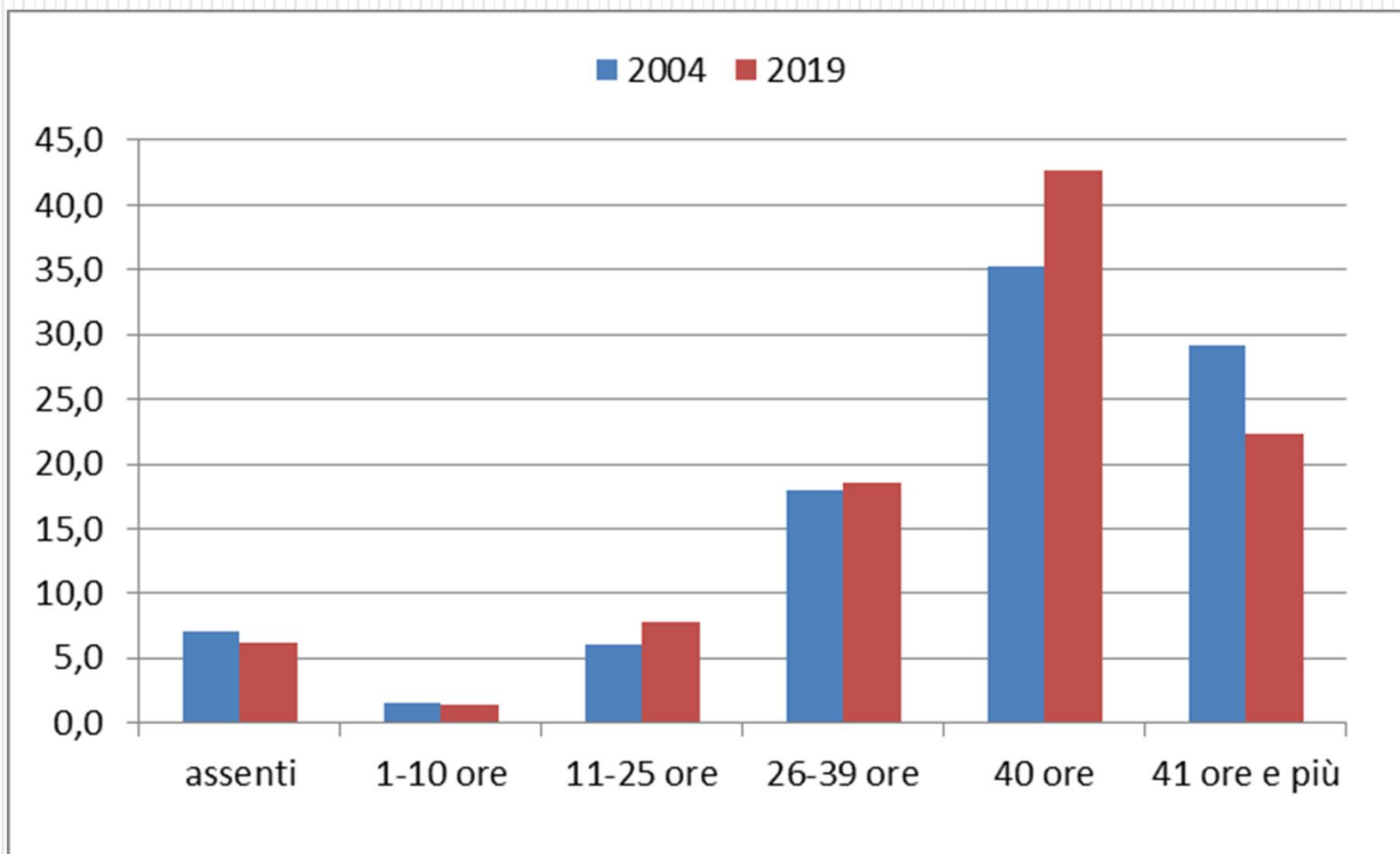


# Donne occupate per classi di ore settimanali lavorate, Italia (2004-2019)



Fonte: Istat, RCFL – Medie 2004 e 2019

# Uomini occupati per classi di ore settimanali lavorate, Italia (2004-2019)



Fonte: Istat, RCFL – Medie 2004 e 2019

# LE CLASSIFICAZIONI: chi sono i disoccupati

# LE PERSONE IN CERCA DI LAVORO: la classificazione

Comprendono le persone sopra i **15 anni** (e fino ai 74 anni) che rispondono a tre condizioni:

- sono **prive di occupazione**;
- sono **immediatamente disponibili a lavorare** (o ad avviare un'attività autonoma), cioè entro 2 settimane dal momento dell'intervista;
- hanno effettuato almeno **un'azione di ricerca attiva del lavoro**, cioè l'hanno svolta **nell'ultimo mese** (quello precedente l'intervista).

# DISOCCUPAZIONE: classificazione selettiva e ambigua

- Il limite dei 30 giorni precedenti per definire “attiva” la ricerca del lavoro, quindi considerare una persona disoccupata, suscita perplessità: se la disoccupazione dura da molto tempo (mesi, anni) difficilmente la ricerca del lavoro è ininterrotta per l'intero periodo, quindi chi è «più disoccupato» (cioè da più tempo) rischia di non essere considerato tale perché ha smesso di cercare.
- Siamo l'unico paese che utilizza la definizione di *persone in cerca di occupazione* per indicare i disoccupati: è quindi la ricerca attiva del lavoro il connotato fondamentale che viene attribuito alla condizione di disoccupazione, non la mera mancanza (o il bisogno) di lavoro.

# DISOCCUPAZIONE: classificazione selettiva e ambigua

- Un'altra ambiguità della classificazione riguarda le diverse azioni di ricerca: basta averne compiuto solo una nell'ultimo mese per essere considerati disoccupati, quindi azioni di ricerca molto diverse in termini di impegno e disponibilità al lavoro hanno lo stesso peso nell'individuazione della disoccupazione.
- Non viene rilevata come disoccupazione la mancanza di lavoro che non genera (per ragioni diverse) una attività di ricerca.

# LE CLASSIFICAZIONI: la popolazione

# POPOLAZIONE: Attiva e Non Attiva

Nell'analisi del mercato del lavoro la popolazione viene distinta in due componenti fondamentali:

- la **popolazione attiva** (*le forze di lavoro*)
- la **popolazione non attiva** (*le non forze di lavoro*)

# POPOLAZIONE ATTIVA: la classificazione

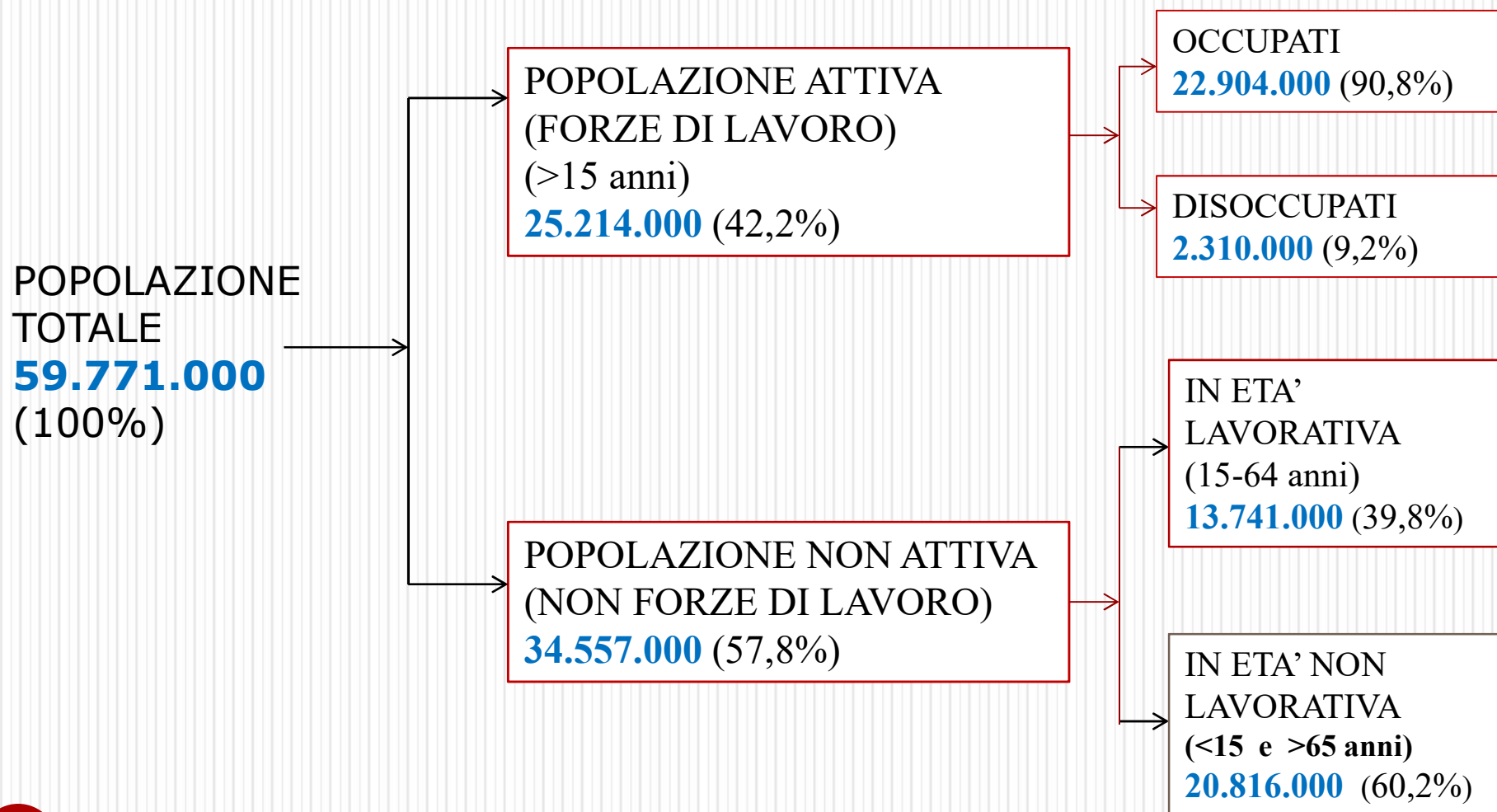
- Si definisce popolazione attiva, o forze di lavoro, **la popolazione presente nel mercato del lavoro.**
- E' composta da tutti coloro che hanno un'occupazione o che la stanno cercando attivamente: **comprende quindi sia gli occupati che i disoccupati.**
- Ha un limite anagrafico inferiore che indica l'età legale di accesso al lavoro e corrisponde (di solito ma non sempre) all'obbligo scolastico: attualmente è fissata a 15 anni (la legge 296/2006 ha elevato l'obbligo a 16 anni).

# POPOLAZIONE NON ATTIVA: la classificazione

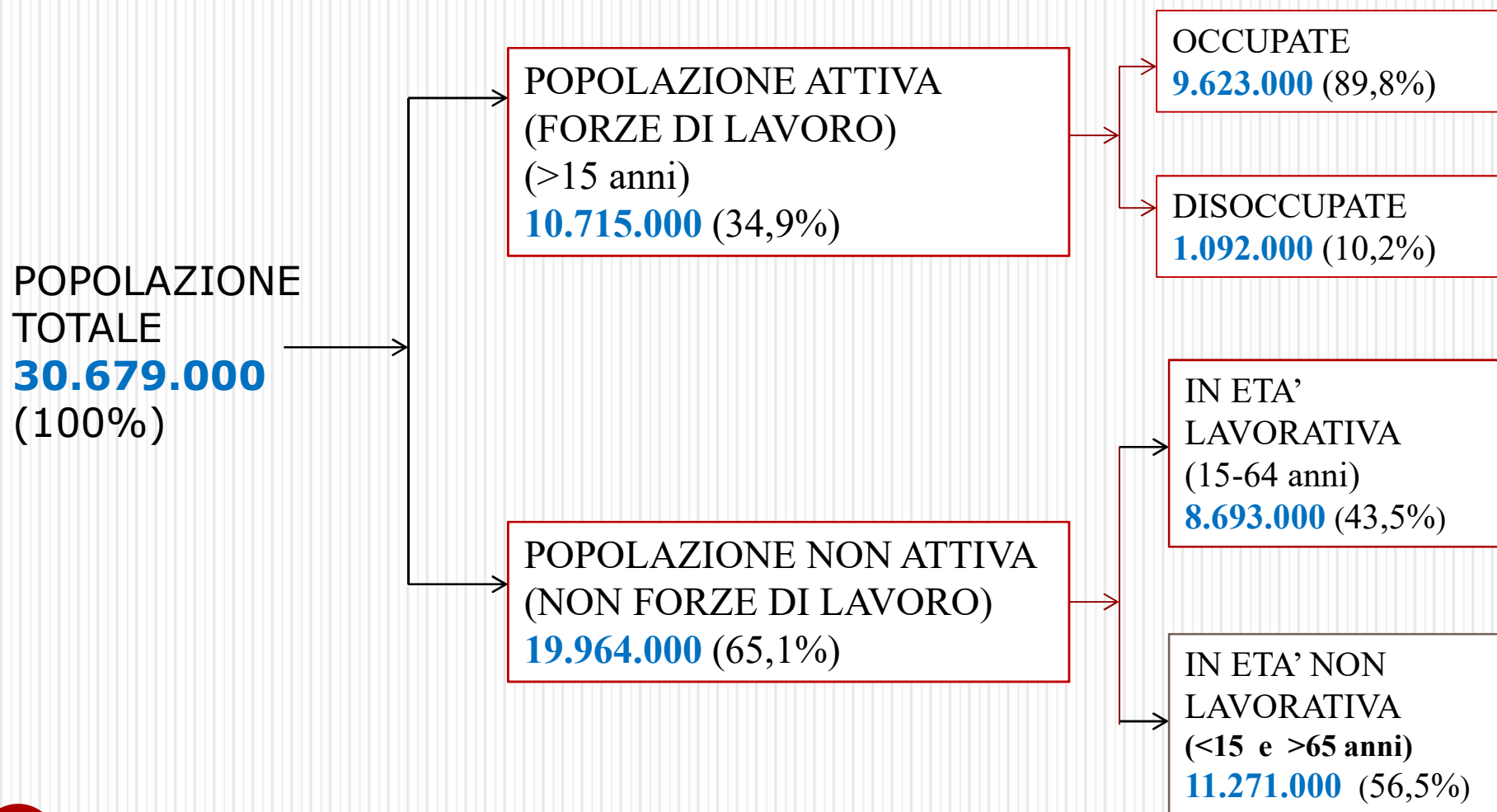
La popolazione non attiva comprende:

- tutte le persone di età inferiore a 15 anni (minori) e superiore a 64 anni (anziani), a meno che tra questi ultimi non ci siano occupati o disoccupati;
- le persone in *età lavorativa* (convenzionalmente delimitata tra i 15 e i 64 anni), che risultano non occupate né in cerca di occupazione, e sono quindi in una *condizione non professionale* (studente, casalinga, ritirato dal lavoro, inabile);
- persone in età lavorativa che, pur non essendo occupate né alla ricerca attiva di un lavoro, dichiarano di essere disponibili a lavorare;
- persone in età lavorativa che dichiarano di essere disponibili a lavorare ma hanno svolto un'azione di ricerca del lavoro prima dell'ultimo mese.

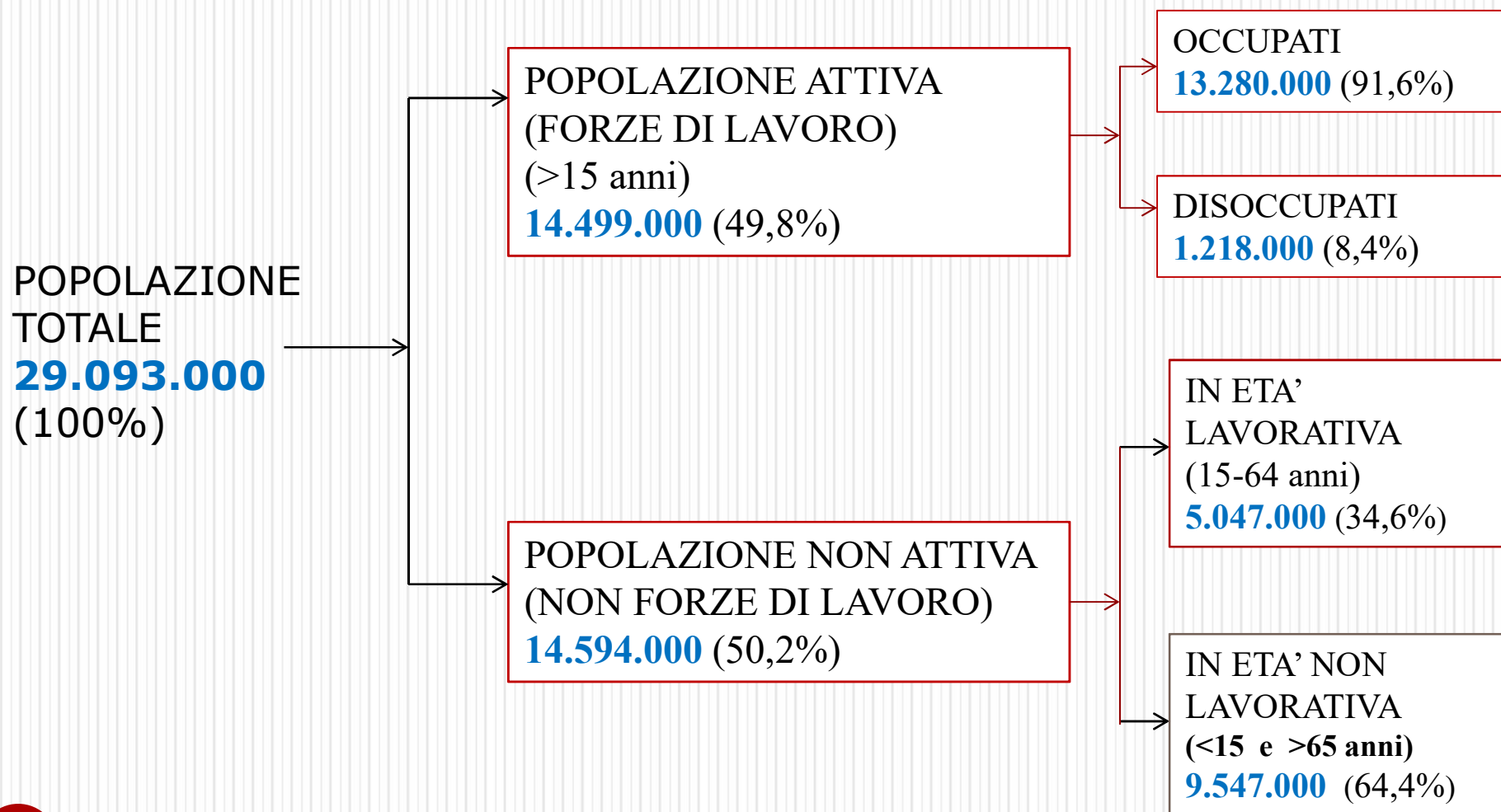
# Struttura della popolazione ITALIA (2020, FM)



# Struttura della popolazione ITALIA (2020, FEMMINE)



# Struttura della popolazione ITALIA (2020, MASCHI)



# IL QUESTIONARIO: come si rilevano gli occupati

## SEZIONE B

### Situazione Lavorativa nella Settimana di Riferimento

*Per le persone di età compresa fra 15 e 89 anni*

#### **Script QB01** (obbligatorio da leggere)

Le prossime domande riguardano l'attività lavorativa svolta "LA SCORSA SETTIMANA", cioè la settimana che va "DA LUNEDI' ... A DOMENICA...". Consideri qualsiasi attività lavorativa retribuita, in proprio o alle dipendenze, con o senza contratto.

**QB01 (B1)** "LA SCORSA SETTIMANA" "NOME" ha svolto almeno un'ora di lavoro da cui ha ricavato o ricaverà un guadagno?

*Se necessario leggere:* Deve escludere le ore di lavoro svolte al fine di percepire il reddito di cittadinanza o la frequenza di un corso di dottorato di ricerca nel caso siano le uniche ore di lavoro svolte.

**ATTENZIONE: NON va considerato il lavoro NON RETRIBUITO svolto presso la ditta di un familiare.**

Si                      1  (passare a domanda QB11)  
No                      2

**QB02 (Pilota B2A)** Sempre nella settimana che va "DA LUNEDI' ... A DOMENICA...", "NOME" ha lavorato almeno un'ora, senza essere pagata/o, presso la ditta di un familiare?

Si                      1  (passare a domanda QB11)  
No                      2



**B3.** Qual è il motivo principale per cui non ha lavorato in quella settimana?

- Cassa Integrazione Guadagni (CIG ordinaria o straordinaria) 1  (*porre B4=1 e passare a B6*)
- Ridotta attività dell'impresa per motivi economici e/o tecnici (esclusa CIG) 2  (*passare a B4*)
- Controversia di lavoro 4  (*passare a B4*)
- Maltempo 5  (*passare a sezione C*)
- Malattia, problemi di salute personali, infortunio 6  (*passare a sezione C*)
- Ferie 7  (*passare a sezione C*)
- Festività nella settimana 8  (*passare a sezione C*)
- Orario variabile o flessibile (ad es. riposo compensativo) 9  (*passare a sezione C*)
- Part-time verticale 10  (*passare a B4*)
- Studio o formazione non riconosciuta nell'orario lavorativo 18  (*passare a B4*)
- Studio o formazione riconosciuta nell'orario lavorativo 11  (*passare a sezione C*)
- Assenza obbligatoria per maternità 12  (*passare a sezione C*)
- Assenza facoltativa fino al dodicesimo anno del bambino (congedo parentale) 13  (*passare a B4*)
- Motivi familiari (esclusa maternità obbligatoria e congedo parentale) 14  (*passare a B4*)
- Mancanza/scarsità di lavoro 15  (*passare a B4*)
- Fa un lavoro occasionale 994  (*passare a B3bisβ*)
- Fa un lavoro stagionale alle dipendenze (ad es. bagnino, raccoglitore di frutta, cameriere in montagna d'inverno, etc.) 995  (*passare a B3bisα*)
- Altro motivo (**specificare**) \_\_\_\_\_ 996  (*passare a B4*)

## L'OCCUPAZIONE RILEVATA PRESCINDE DALLA FORMALIZZAZIONE DEL RAPPORTO DI LAVORO

**B3bis $\alpha$ .** In quella settimana aveva un contratto o un accordo verbale con il datore di lavoro?

*Se svolge un lavoro stagionale alle dipendenze (B3=995)*

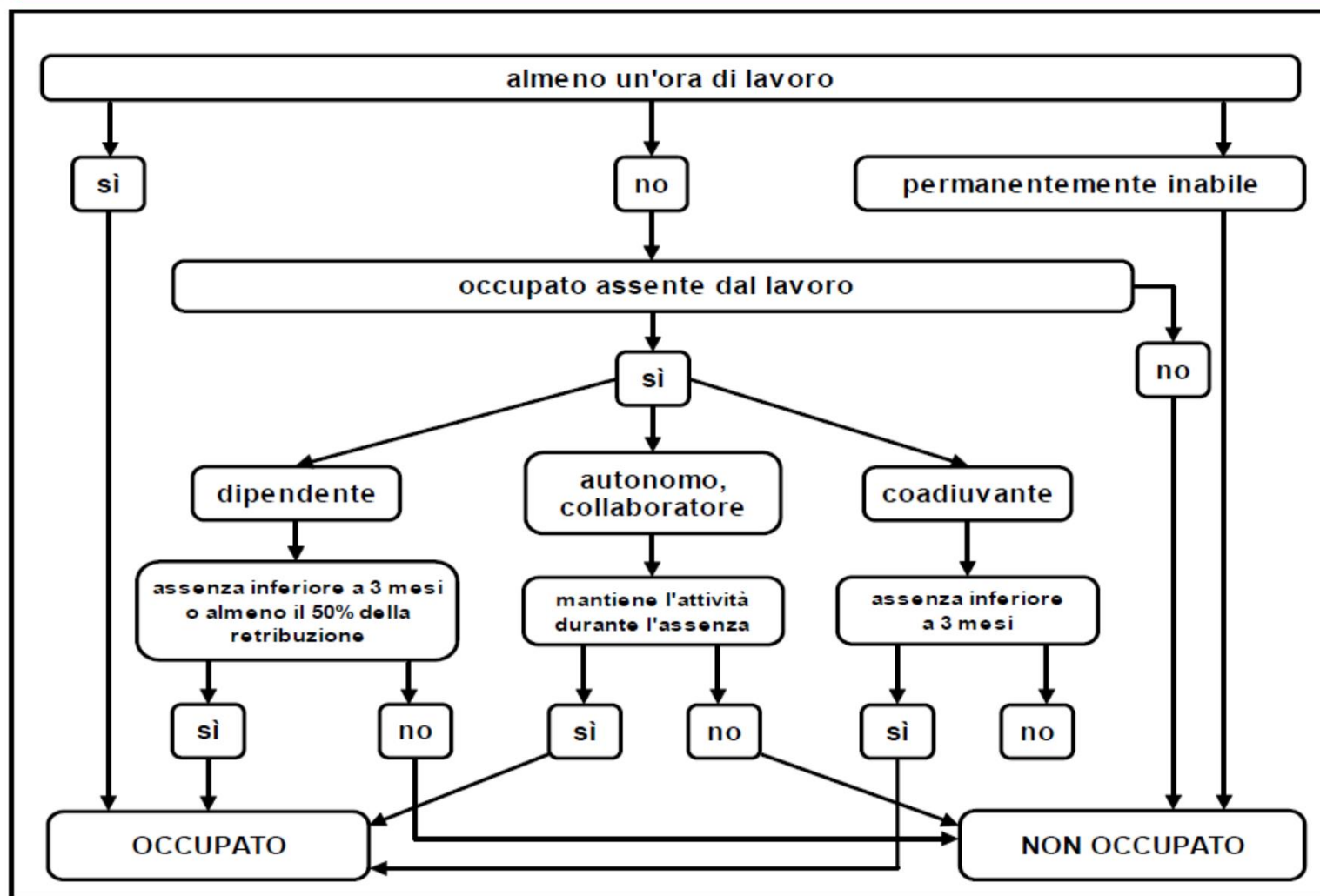
- Si            1  *(se dichiara di avere un contratto o un accordo verbale chiedere nuovamente il motivo dell'assenza, cioè tornare alla B3)*
- No            2  *(passare alla B13B)*

**B3bis $\beta$ .** In quella settimana era assente o proprio non aveva impegni di lavoro?

*Se svolge un lavoro occasionale (B3=994)*

- Aveva un lavoro, ma era assente            1  *(se dichiara di avere un lavoro chiedere nuovamente il motivo dell'assenza, cioè tornare alla B3)*
- Non aveva un lavoro            2  *(porre B2=2, E1=1 e passare a E2 $\beta$ )*

# Individuazione degli occupati



Fonte: Istat, Metodi e Norme, n. 32, 2006

# IL QUESTIONARIO: come si rilevano i disoccupati

# Come si rileva LA DISOCCUPAZIONE

F7. Lei cerca un lavoro?

- *Si* 1
- *No* 2  (*passare a F10*)

F8. Nelle 4 settimane "DAL... AL..." ha fatto qualcosa per cercare lavoro?

- *Si* 1  (*passare a F16*)
- *No* 2

F9. Quanti mesi sono passati dall'ultima volta che ha fatto qualcosa per cercare lavoro?

- *Mesi*
- *Meno di un mese*
- *Non ha ancora iniziato a cercare lavoro* 995
- *Non sa* 997  (*solo in caso di proxy*)

# Che cosa si intende per AZIONI DI RICERCA DEL LAVORO

F6. Quali delle seguenti azioni di ricerca di lavoro ha fatto nelle 4 settimane "DAL... AL...":

**Leggere le risposte**

*(Possibili più risposte)*

- *Ha avuto contatti con un Centro pubblico per l'impiego (ex Ufficio di collocamento) per cercare lavoro* 1  *(passare a F29)*
- *Ha sostenuto un colloquio di lavoro, una selezione presso privati* 2  *(passare a F29)*
- *Ha sostenuto prove scritte e/o orali di un concorso pubblico* 3  *(passare a F29)*
- *Ha inviato una domanda per partecipare ad un concorso pubblico* 4  *(passare a F29)*
- *Ha esaminato offerte di lavoro sui giornali* 5  *(passare a F29)*
- *Ha messo inserzioni sui giornali o ha risposto ad annunci* 6  *(passare a F29)*
- *Ha fatto domande di lavoro e/o inviato (o consegnato) curriculum a privati* 7  *(passare a F29)*
- *Si è rivolto a parenti, amici, conoscenti, sindacati* 8  *(passare a F29)*
- *Ha cercato lavoro su Internet* 9  *(passare a F6.A)*
- *Ha avuto contatti con una agenzia interinale o con una struttura di intermediazione diversa da un Centro pubblico per l'impiego per cercare lavoro* 10  *(passare a F29)*
- *Ha cercato terreni, locali, attrezzature per avviare una attività autonoma* 11  *(passare a F29)*
- *Ha chiesto permessi, licenze, finanziamenti per avviare una attività autonoma* 12  *(passare a F29)*
- *Altra azione (specificare)* 996  *(passare a F29)*

# LA DISPONIBILITA' IMMEDIATA A LAVORARE: come si rileva

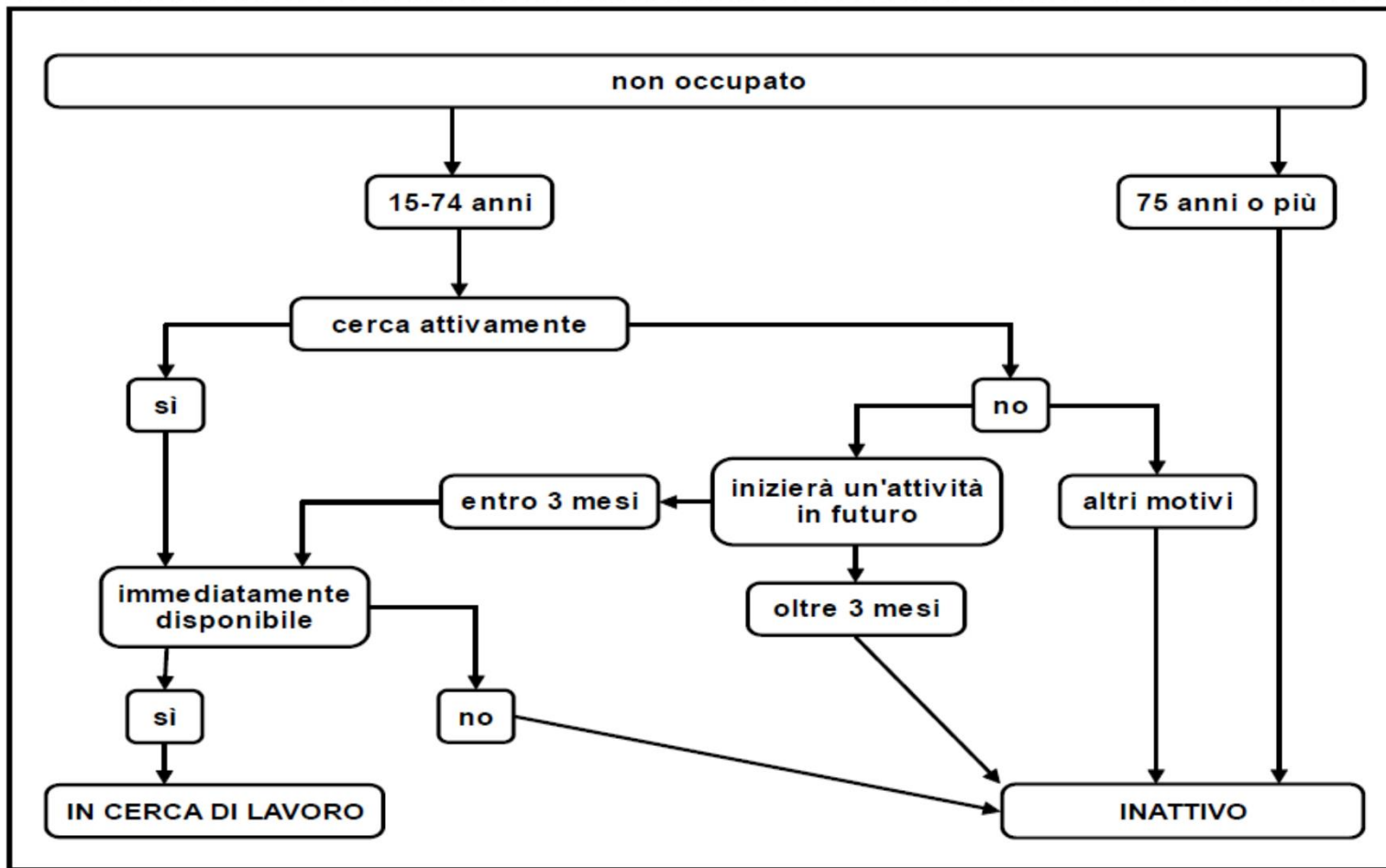
**F33.** Se Lei avesse trovato lavoro nella settimana "DA LUNEDI' ... A DOMENICA..." avrebbe potuto iniziare in quella settimana o entro le due settimane successive?

- Si 1  (*passare a F35*)
- No 2

**F34.** Per quale motivo non avrebbe potuto iniziare a lavorare?

- *Studia o segue corsi di formazione professionale* 1
- *Altri motivi personali* 2
- *Maternità, nascita di un figlio* 3
- *Per prendersi cura dei figli, di bambini e/o di altre persone non autosufficienti* 9
- *Altri motivi familiari (compreso fa la casalinga, esclusa la maternità, cura dei figli o di altre persone)* 4
- *Malattia, problemi di salute personali* 5
- *Deve dare un preavviso* 6
- *Deve o vuole concludere il lavoro già iniziato* 7
- *Frequenta uno stage o un tirocinio* 8
- *Altri motivi (specificare)* 996
- *Non sa* 997  (*solo in caso di proxy*)
- *Non risponde* 998

# Individuazione delle persone in cerca di occupazione



**LE CLASSIFICAZIONI:**  
altre posizioni rispetto al lavoro  
(L'AREA GRIGIA)

## L'area “grigia”

- Quella che viene ormai definita come *area grigia del mercato del lavoro* è composta da persone che rispondono in modo parziale alle condizioni previste dalla classificazione delle «persone in cerca di lavoro», e che pertanto sono ufficialmente considerate *non forze di lavoro* (popolazione non attiva), benché il loro rapporto con il mercato del lavoro sia tutt'altro che marginale.
- L'area «grigia» è popolata anche da una molteplicità di figure mobili e indefinibili, che hanno un rapporto con il lavoro transitorio, occasionale, fragile.

## Le principali sub-aree dell'area "grigia"

- a) Persone che **cercano lavoro *non attivamente***: si differenziano dai disoccupati propriamente detti perché sono trascorse più di 4 settimane dall'ultima azione di ricerca del lavoro svolta.
- b) Persone che **non sono in cerca di lavoro ma si dichiarano *disponibili a lavorare*** se fosse loro offerta una occasione di lavoro.
- c) Persone che **cercano lavoro ma non sono disponibili ad iniziare a lavorare entro le due settimane successive** (per vincoli familiari, di studio, di salute, di risorse, ecc.).

# Composizione delle Forze di lavoro

Composizione delle forze di lavoro per sesso - Italia (2019,  
*valori espressi in migliaia*)

	<b>FORZE DI LAVORO</b>				
	<b>OCCUPATI</b>	<b>PERSONE IN CERCA DI OCCUPAZIONE</b>			<b>TOTALE</b>
		<i>Con precedenti esperienze lavorative</i>	<i>Senza precedenti esperienze lavorative</i>	<b>Totale</b>	
<b>F</b>	9.872	858	375	1.232	11.105
<b>M</b>	13.488	1.014	335	1.349	14.837
<b>FM</b>	23.360	1.871	710	2.582	25.941

# Composizione delle Non forze di lavoro

Composizione delle non forze di lavoro per sesso - Italia  
(2019, *valori espressi in migliaia*)

	NON FORZE DI LAVORO						
	Età lavorativa				Età non lavorativa		TOTALE
	<i>Cercano lavoro non attivamente</i>	<i>Cercano lavoro ma non disponibili a lavorare</i>	<i>Non cercano ma disponibili a lavorare</i>	<i>Non cercano e non disponibili a lavorare</i>	<i>Non forze di lavoro &lt;15 anni</i>	<i>Non forze di lavoro &gt;64 anni</i>	
<b>F</b>	773	134	884	6.592	3.855	7.427	
<b>M</b>	731	90	467	3.502	4.085	5.451	14.327
<b>FM</b>	1.504	224	1.351	10.094	7.940	12.878	33.992

# Il mercato del lavoro è un contesto dinamico

- Le classificazioni e i dati statistici, utilizzati in genere per indicare lo *stock* di occupazione e disoccupazione (cioè le quantità dei due aggregati in un determinato periodo), possono indurre a pensare che il mercato del lavoro sia un contesto statico e le collocazioni degli individui siano permanenti o comunque durature.
- Il mercato del lavoro è invece un **contesto molto dinamico**, in cui avvengono continui spostamenti, passaggi da una posizione ad un'altra, cambiamenti di lavoro e di contratti.

# Il mercato del lavoro funziona come un cinema...



... in cui i posti a sedere (i «posti di lavoro») sono molto diversi...



...e le persone cambiano posto frequentemente

# I dati per un confronto

POPOLAZIONE 15-64 ANNI E OCCUPATI NEI PRINCIPALI PAESI DELL'UNIONE EUROPEA (2021, valori in migliaia)

FM		
	POP 15-24	OCCUPATI
GERMANIA	52.967	40.154
FRANCIA	40.558	27.274
ITALIA	37.526	21.849
SPAGNA	31.066	19.493
ITALIA/GERMANIA	- 15.441	- 18.305
ITALIA/FRANCIA	- 3.032	- 5.425
ITALIA/SPAGNA	6.460	2.356

# I dati per un confronto

**POPOLAZIONE 15-64 ANNI E OCCUPATE NEI PRINCIPALI PAESI DELL'UNIONE EUROPEA (2021, valori in migliaia)**

<b>DONNE</b>			
		<b>POP 15-24</b>	<b>OCCUPATI</b>
GERMANIA		23.136	18.865
FRANCIA		20.705	13.363
ITALIA		18.884	9.290
SPAGNA		15.534	9.002
ITALIA/GERMANIA	-	4.252	- 9.575
ITALIA/FRANCIA	-	1.821	- 4.073
ITALIA/SPAGNA		3.350	288