



## Organizzazione e Gestione della Qualità

### Struttura organizzativa e responsabilità a livello di Ateneo

#### Premessa

L'Università degli Studi di Cagliari ha mostrato presto sensibilità ed interesse per i temi della Qualità partecipando con alcuni corsi di studio ai progetti Campus e Campus-One promossi dalla CRUI. Ha quindi esteso la sperimentazione a tutti i corsi di studio dell'Ateneo con il progetto Campus-Unica e, con Decreto Rettorale n. 114 del 09/12/2009, si è dotata di un Centro per la Qualità dell'Ateneo (CQA).

In attuazione della Legge 240 del 30/12/2010, lo Statuto dell'Ateneo, in vigore dal 01/05/2012, prevede il Nucleo di Valutazione tra i suoi Organi e la Commissione Paritetica Docenti-Studenti della Facoltà (CPDS-Fac) tra le Strutture didattiche e di ricerca. La Facoltà è indicata come struttura di raccordo tra più Dipartimenti con funzioni di coordinamento e razionalizzazione delle attività didattiche.

Con delibera del [S.A. del 24/09/2012](#) e successivo [D.R. del 3/10/2012](#), l'Università di Cagliari ha individuato presso il CQA il Presidio per la Qualità di Ateneo (PQA), il nuovo organismo incaricato di promuovere ed attuare le procedure necessarie per l'Assicurazione della Qualità (AQ), come definito nel DM 47/2013 e nel Documento attuativo AVA-ANVUR del 29/01/2013 in cui è prevista l'istituzionalizzazione del sistema di AQ e vengono attribuite al Nucleo di Valutazione di Ateneo (NVA) ulteriori competenze rispetto a quanto previsto dalla normativa precedente.

Con delibera [n°44/13 del 22/4/2013](#), il Senato Accademico ha approvato: il primo *Documento sulla politica della qualità dell'Ateneo di Cagliari*, aggiornato successivamente; l'istituzione della Commissione di Auto-Valutazione del corso di studio (CAV), con le funzioni di Commissione di Gestione dell'Assicurazione della Qualità, prevista dai documenti ANVUR-AVA Gennaio 2013 e dal DM 47 del 30/01/2013 Allegato A; la figura del Referente per la Qualità del corso di studio (RQ-CdS), con funzioni di raccordo tra PQA e corso di studio.

Nei [documenti allegati alla SUA-CdS 2013](#) viene evidenziata l'organizzazione del PQA suddivisa in:

- Struttura Centrale, comprendente il Responsabile e Direttore del CQA, 4 docenti componenti e Consiglieri del CQA, uno studente anche Consigliere del CQA e una Segreteria Tecnica;
- Struttura Decentrata, comprendente i Referenti per la Qualità delle Facoltà (RQ-Fac) e dei corsi di studio (RQ-CdS).

Nel tempo, la parziale sovrapposizione tra CQA e PQA ha evidenziato alcune lacune sia di tipo organizzativo che di comunicazione verso le varie componenti dell'Ateneo rispetto alle loro funzioni. Per ovviare a tali inconvenienti, recependo sostanzialmente la proposta elaborata dai Consiglieri del CQA, con [delibera del SA del 21/09/2015](#), aggiornata con delibera del SA del 04/11/2015 (D.R. n 208 del 12/11/2015), è stato soppresso il CQA ed istituito il Presidio della Qualità di Ateneo (PQA), approvando anche il suo Regolamento. Recependo alcune osservazioni del NVA e condivise dal PQA, il [Regolamento](#) è stato



aggiornato con delibera del SA del 19/07/2016 (D.R. 898 del 26/07/2016).

In occasione delle loro Relazioni Annuali, rispettivamente 2016 e 2015, sia il NVA che il PQA hanno evidenziato la carenza di rappresentatività dei CdS interessati nella composizione delle CPDS-Fac. Tenendo conto delle possibili articolazioni della Commissione Paritetica Docenti Studenti previste nelle nuove linee guida per l'*Accreditamento periodico delle Sedi delle Università e dei Corsi di Studio*, poste in consultazione pubblica dall'ANVUR nel Luglio 2016, e del fatto che già il [Regolamento didattico di Ateneo](#), all'art. 16 comma 4, prevede la costituzione di una Commissione Paritetica Docenti Studenti nel Consiglio di Corso di Studio/Classe, il Senato Accademico, con delibera [n°144/16 S del 25/10/2016](#), ha approvato una interpretazione degli articoli di Statuto e Regolamento didattico che, a normativa vigente, supera il problema della rappresentatività delle Commissioni Paritetiche Docenti Studenti che devono redigere la loro relazione annuale.

### **Struttura organizzativa del Sistema di Assicurazione della Qualità**

La realizzazione di un efficace Sistema di AQ d'Ateneo, che sia in grado di attuare il Processo di AQ, si fonda su un impegno politico da parte degli Organi di Governo dell'Ateneo, e delle strutture che ne gestiscono le attività, che delinea e realizza la propria politica della qualità.

Oltre che con la definizione delle politiche, la Qualità deve attuarsi in una pianificazione strategica di Ateneo da integrare con l'adozione di un modello di riferimento e la predisposizione di un Sistema di Gestione Generale della Qualità in Ateneo di cui l'AQ è solo una parte.

Sulla base della struttura organizzativa dell'Ateneo (Organigramma), nella Figura 1 sono individuati gli attori del sistema di AQ dell'Ateneo, sono schematizzate le loro interrelazioni e sono indicati i documenti essenziali la cui redazione è prevista periodicamente.

I riquadri evidenziati con sfondo verde chiaro rappresentano gli attori preposti alla realizzazione delle finalità dell'Ateneo (didattica, ricerca e terza missione), mentre quelli evidenziati con sfondo con sfumature del rosso rappresentano gli attori a cui è devoluta una funzione di valutazione.

Nel riquadro con sfondo giallo sono sinteticamente rappresentati tutti gli attori che, all'interno dell'organizzazione dell'Ateneo, svolgono i servizi di contesto funzionali alla realizzazione delle attività ed alla implementazione efficace del sistema di AQ di Ateneo. Al fine di evitare una eccessiva complessità rappresentativa non sono indicate, nello schema, le interazioni tra i fornitori dei servizi di contesto (Direzioni e loro articolazioni) e gli attori direttamente coinvolti nel sistema di AQ.

Le frecce azzurre indicano il flusso di informazione, quelle rosse il flusso di direttive, linee guida e istruzioni, mentre quelle verdi indicano tutte le azioni di supporto e formazione riguardanti il sistema di AQ.

Le frecce bidirezionali rappresentano lo scambio di informazioni reciproco tra i vari attori, essenziale per un'efficace implementazione di un sistema di AQ, mentre le frecce monodirezionali rappresentano un'interazione in cui un attore fornisce informazioni, direttive, istruzioni e/o supporto ad un altro attore.

Nel paragrafo successivo sono indicate le funzioni, compiti e responsabilità nel sistema di AQ dei vari

Organi e strutture individuati nella Figura 1, mentre negli allegati è riportato, per ciascuno di essi, il dettaglio della composizione, delle funzioni e compiti e delle responsabilità.

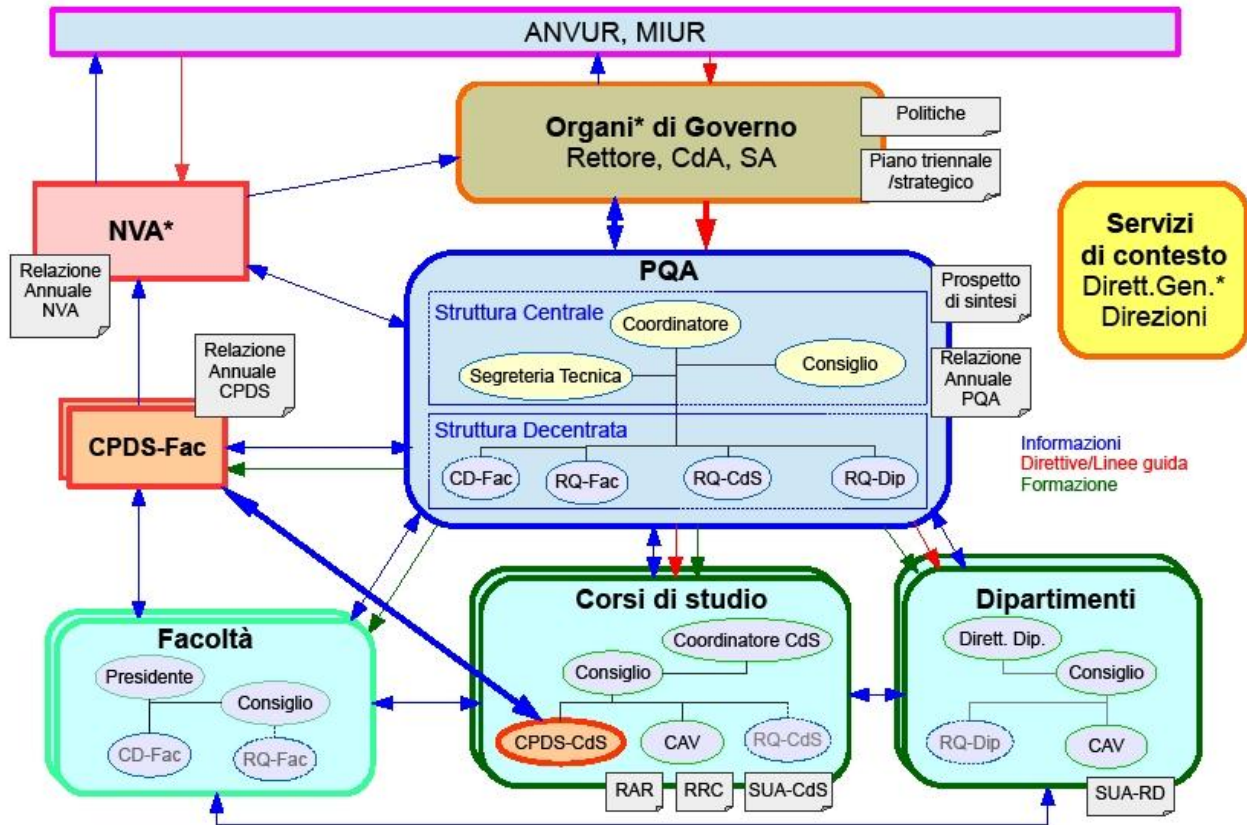


Figura 1 – Schema delle relazioni tra gli attori del sistema di AQ

## Funzioni, Compiti e Responsabilità nella Assicurazione della Qualità

Le responsabilità nella Assicurazione della Qualità sono connesse a quelle politiche e quindi competono principalmente al Rettore per l'Ateneo, in quanto ne presiede gli Organi di Governo, al Direttore per il Dipartimento, al Presidente per la Facoltà e al Coordinatore per il Corso di Studio.

La politica per la qualità è deliberata dagli Organi di Ateneo e viene attuata e garantita da una funzione consultiva ed un controllo in itinere da parte del PQA, ed una attività di valutazione prevalentemente ex-post da parte del NVA.

Le funzioni, i compiti e le responsabilità degli Organi (Rettore, Consiglio di Amministrazione, Senato Accademico, Nucleo di Valutazione, Direttore Generale) e delle Strutture (Dipartimenti, Facoltà, Corsi di studio, etc) dell'Ateneo sono definite nel dettaglio nello Statuto e quelle del PQA nel suo Regolamento. Ulteriori specifiche funzioni, compiti e responsabilità, in particolare del NVA e delle CPDS, nella AQ sono anche definite nei documenti [ANVUR-AVA Gennaio 2013](#) e linee guida per l'[Accreditamento periodico delle Sedi delle Università e dei Corsi di Studio 2016](#). Il dettaglio relativo agli attori principali del sistema di AQ è



riportato negli Allegati al presente documento.

### **Organi di Governo dell'Ateneo**

#### ***Rettore***

È il rappresentante legale dell'Università. Esercita funzioni di indirizzo, di iniziativa e di coordinamento delle attività didattiche e scientifiche; assicura altresì che ogni attività dell'Università si svolga secondo criteri di Qualità e nel rispetto dei principi di efficacia, efficienza, trasparenza e promozione del merito.

#### ***Consiglio di Amministrazione***

È l'organo di governo che attua l'indirizzo strategico dell'Ateneo mediante la programmazione ed il controllo dell'attività amministrativa, finanziaria, economica e patrimoniale.

Approva, su proposta del Rettore e previo parere del Senato Accademico, il documento di programmazione triennale di Ateneo, il bilancio annuale e triennale ed i conti consuntivi, nonché il documento di programmazione annuale e triennale del personale, vigilando sulla sostenibilità finanziaria delle attività dell'Ateneo e sull'efficienza ed efficacia della gestione. Delibera, previo parere del Senato Accademico, l'istituzione, l'attivazione, la modifica o la soppressione di Corsi di Studio, Dipartimenti e Facoltà e l'articolazione dell'offerta formativa ai diversi livelli.

#### ***Senato Accademico***

È l'organo di indirizzo, propositivo e consultivo in materia di programmazione e coordinamento delle attività didattiche e di ricerca, di servizi agli studenti e al territorio attivati dall'Università. Con riferimento specifico ai temi della qualità, delibera i criteri che l'Ateneo, nelle sue diverse articolazioni, adotta per l'Assicurazione della Qualità dei Corsi di Studio, la valutazione e il miglioramento continuo della formazione, della ricerca e dei servizi.

Inoltre formula proposte in materia di didattica, ricerca e servizi agli studenti da inserire nel documento di programmazione triennale di Ateneo; formula proposte per l'istituzione, l'attivazione, la modifica o la soppressione di Corsi di Studio, Dipartimenti e Facoltà; formula proposte in merito agli accordi di cooperazione di rilevanza generale per l'Ateneo, in materia di didattica e di ricerca.

### **Presidio della Qualità di Ateneo**

È la struttura di Ateneo, in staff al Rettore che organizza, monitora e supervisiona lo svolgimento adeguato ed uniforme delle procedure di Assicurazione della Qualità. Al Presidio della Qualità, in particolare, è affidato il compito di:

- promuovere e divulgare la cultura della qualità nell'Ateneo, nell'ottica di un miglioramento continuo;
- svolgere attività di consulenza e proposta agli Organi di Governo dell'Ateneo sulle tematiche dell'AQ;
- valutare l'efficacia degli interventi di miglioramento e le loro effettive conseguenze;
- monitorare e sovrintendere al regolare svolgimento delle procedure di AQ per le attività didattiche, di ricerca e di terza missione in conformità a quanto programmato e dichiarato;

- supportare le strutture dell'Ateneo nella gestione dei processi per l'AQ;
- aggiornare i processi e gli strumenti per l'attuazione dell'AQ;
- assicurare il corretto flusso informativo da e verso il NVA, le CPDS e le strutture operative.

Annualmente redige una Relazione sullo stato del sistema di AQ dell'Ateneo che viene trasmessa al Nucleo di Valutazione, al Rettore ed al Direttore Generale. In occasione dell'accREDITAMENTO periodico dell'Ateneo redige un Prospetto di Sintesi sul sistema di AQ dell'Ateneo.

Il PQA ha quindi una funzione trivalente di stimolo alla radicazione della cultura di gestione dei sistemi complessi secondo logiche di assicurazione della qualità, di organizzazione ed adeguamento del sistema di AQ dell'Ateneo, e soprattutto di supporto per l'implementazione del sistema di AQ sia riguardo agli Organi di Governo dell'Ateneo che alle strutture operative (Dipartimenti e Corsi di studio) che realizzano le attività di formazione, ricerca e terza missione.

Il PQA ha una struttura organizzativa composta da due sotto-strutture: Centrale, costituita da Coordinatore, Consiglio e Segreteria Tecnica, e Decentrata (Fig. 2). Tutte le quattro componenti del PQA sono fortemente interagenti e cooperanti, ciascuna nel rispetto delle proprie attribuzioni, e la dipendenza gerarchica del personale dell'Ufficio Audit e Segreteria Tecnica del PQA direttamente dal Direttore Generale garantisce il necessario collegamento ed interazione con le strutture deputate ai Servizi di contesto.

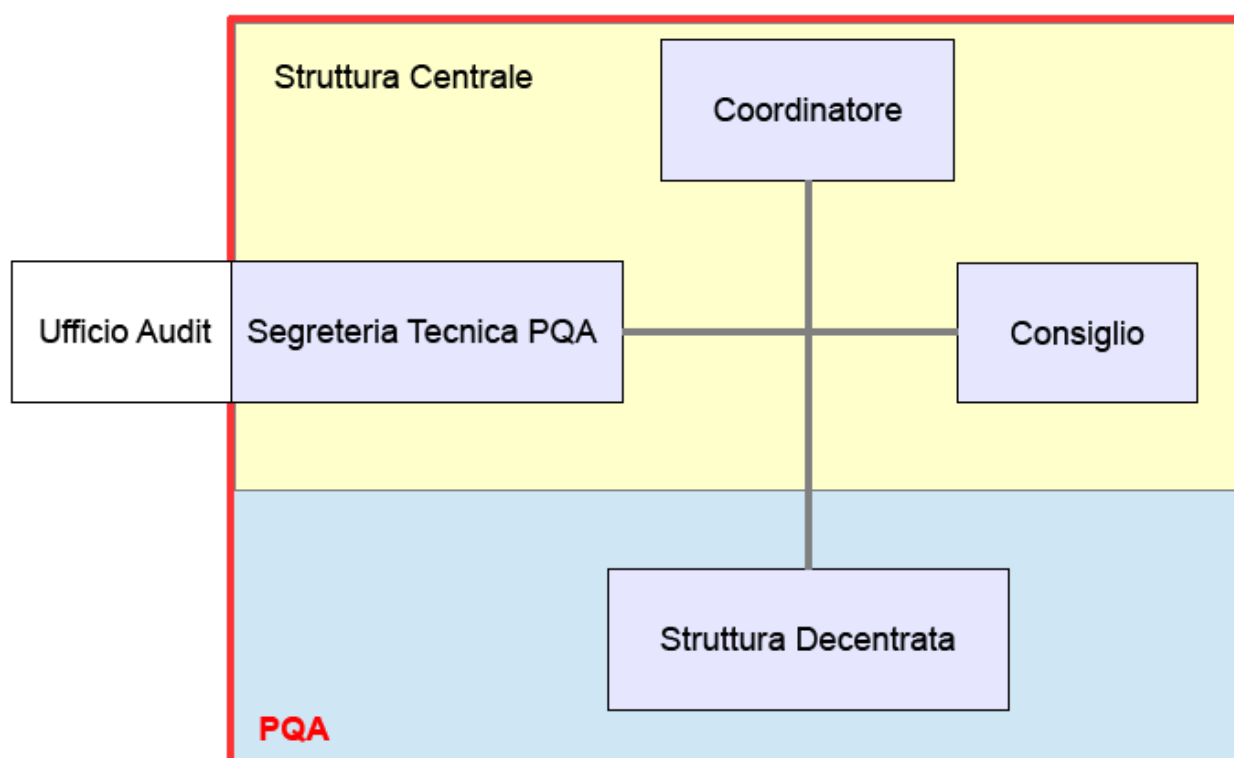


Fig. 2 – Struttura organizzativa del PQA

Il Consiglio ed il Coordinatore svolgono sia una funzione di indirizzo che di organizzazione del sistema di AQ dell'Ateneo, in diretta relazione funzionale con il Rettore. La Segreteria Tecnica svolge una funzione di



supporto tecnico a tutte le attività del PQA, ed in particolare per quelle della Struttura centrale, con una diretta relazione di tipo gerarchico - funzionale con il Direttore Generale.

La Struttura decentrata svolge una funzione di stimolo, supporto e monitoraggio delle attività di AQ che sono svolte nelle strutture (Dipartimenti, Facoltà e Corsi di studio) che realizzano le finalità dell'Ateneo relative alla didattica, ricerca e terza missione.

Le funzioni del PQA e di ciascuna delle sue componenti sono chiaramente definite e declinate nel Regolamento del PQA e riportate in dettaglio nell'Allegato 2.

### **Organi e strutture per la valutazione**

#### ***Nucleo di Valutazione***

È l'organo dell'Ateneo preposto, in posizione di indipendenza, a svolgere un'attività di valutazione interna dell'attività in generale, e in particolare di valutazione ex-post del sistema di AQ dell'Ateneo, a cui contribuisce attraverso la formulazione di proposte per il suo miglioramento. In particolare, il Nucleo svolge la funzione di valutare se l'Ateneo, tramite il PQA e le strutture di AQ a livello di CdS e di Dipartimenti, ha progettato e realizzato l'AQ in maniera adeguata e ne verifica l'effettiva implementazione, valutando anche il grado di diffusione della cultura della qualità. Nel suo ruolo di soggetto valutatore interno - esterno, il NVA opera a favore della crescita della cultura della qualità nell'Ateneo e dello sviluppo del suo sistema di AQ e, nel contempo, agisce come soggetto periferico del sistema di valutazione nazionale che fa capo all'ANVUR. Per lo svolgimento delle sue funzioni ha accesso diretto a tutte le informazioni utili al compito e ai documenti prodotti dai vari attori dell'Ateneo.

Annualmente redige una Relazione che viene trasmessa al MIUR e all'ANVUR, e resa nota ai vari attori dell'Ateneo.

#### ***Commissioni Paritetiche Docenti-Studenti***

Sono costituite a livello di Facoltà e di Corso di Studio o di Classe e svolgono attività di monitoraggio dell'offerta formativa, della qualità della didattica e dei servizi resi agli studenti da parte dei docenti e delle strutture.

La CPDS di Facoltà redige una Relazione Annuale per ogni singolo Corso di Studio, nella quale esprime valutazioni e proposte per il miglioramento sull'efficacia della didattica, del tutorato e di ogni altro servizio reso agli studenti. Ai fini della redazione delle Relazioni, la CPDS di Facoltà si avvale dei pareri espressi dalle CPDS di Corso di Studio o di Classe, in modo da assicurare la rappresentatività di tutti i Corsi di Studio della Facoltà. Le Relazioni sono trasmesse al Nucleo di Valutazione, al Presidio della Qualità, alle Facoltà e ai Corsi di Studio.

### **Strutture per la Didattica e Ricerca**

#### ***Dipartimenti***

Sono le strutture organizzative che assicurano l'esercizio organico ed integrato delle attività di didattica, di ricerca e di servizio al territorio, comprese le funzioni assistenziali ove previste, perseguendo gli obiettivi di



qualità dell'Ateneo. I Dipartimenti promuovono, coordinano ed organizzano, in collaborazione con le altre strutture universitarie coinvolte, le attività di didattica, di ricerca e di alta formazione post lauream, nel rispetto del principio di autonomia.

I Dipartimenti svolgono analisi e riflessione critica sulla qualità della ricerca svolta e sulla sua promozione. Inoltre promuovono l'internazionalizzazione delle attività di ricerca attraverso il sostegno, anche finanziario, allo sviluppo degli scambi e delle iniziative di cooperazione.

Il Consiglio di Dipartimento è responsabile del sistema di gestione dell'Assicurazione della Qualità (AQ) del Dipartimento stesso. Promuove e sostiene la qualità ed i processi di valutazione e monitoraggio della ricerca e della terza missione attraverso la nomina di una Commissione di Autovalutazione (CAV-Dip).

Al fine di rendere efficiente l'implementazione del sistema di AQ di Ateneo, ogni Dipartimento nomina un Referente per la Qualità (RQ-Dip) che fa parte della struttura decentrata del PQA.

### ***Facoltà***

Sono le strutture di raccordo tra più Dipartimenti, con funzioni di coordinamento e razionalizzazione delle attività didattiche, nonché di gestione dei servizi comuni ad essi inerenti. Le Facoltà definiscono, in linea con le determinazioni dell'Ateneo, gli obiettivi e le politiche programmatiche sulle attività didattiche, considerate le proposte dei Dipartimenti e dei Consigli dei Corsi di Studio o di Classe. Le Facoltà esprimono parere sulle proposte relative all'offerta formativa, proponendo in particolare ai Dipartimenti e quindi al Senato Accademico l'istituzione, l'attivazione e la disattivazione dei Corsi di Studio. Ogni Facoltà promuove e sostiene la qualità ed i processi di valutazione e monitoraggio della didattica attraverso la nomina di una Commissione Paritetica Docenti-Studenti della Facoltà (CPDS-Fac).

Al fine di rendere efficiente l'implementazione del sistema di AQ di Ateneo, ogni Facoltà nomina un Referente per la Qualità (RQ-Fac) che fa parte della struttura decentrata del PQA.

### ***Corsi di studio***

Sono le entità organizzative responsabili del coordinamento e della gestione del percorso formativo che porta al conseguimento di un titolo di studio. Il Consiglio di Corso di Studio o di Classe è responsabile del sistema di gestione dell'Assicurazione della Qualità (AQ) dei corsi di studio che ad esso fanno capo. Promuove e sostiene la qualità ed i processi di valutazione e monitoraggio della didattica attraverso la nomina di una Commissione Paritetica Docenti-Studenti del Corso di studio/Classe (CPDS-CdS) e una Commissione di Autovalutazione (CAV-CdS).

Al fine di rendere efficiente l'implementazione del sistema di AQ di Ateneo, ogni Consiglio nomina un Referente per la Qualità del Corso di Studio (RQ-CdS) che fa parte della struttura decentrata del PQA.

## **Organi e strutture per i Servizi di contesto**

### ***Direttore Generale***

È l'organo di Ateneo che ha la responsabilità, sulla base degli indirizzi forniti dal Consiglio di Amministrazione e dal Rettore, della complessiva gestione e organizzazione del personale tecnico-amministrativo, dei servizi e delle risorse strumentali, a supporto dell'attività didattica, di ricerca e dei



servizi al territorio secondo criteri di qualità, con il fine di assicurare il buon andamento dell'attività amministrativa e tecnica dell'Ateneo, nonché garantire il presidio di legittimità, imparzialità, e trasparenza.

#### ***Direzione Acquisti, Appalti e Contratti***

Svolge tutte le funzioni necessarie per la programmazione e la gestione centralizzata delle attività di approvvigionamento di forniture e servizi alle strutture dell'Ateneo.

#### ***Direzione Finanziaria***

Supporta la programmazione finanziaria annuale e pluriennale dell'Ateneo, garantendo, anche tramite il raccordo con le diverse strutture, la completezza e la tempestività dei processi contabili. Individua e analizza indicatori di efficienza, efficacia e redditività dei processi dell'Università e dei servizi erogati anche per il supporto dei processi decisionali.

#### ***Direzione per i Servizi Bibliotecari***

Presidia il Sistema bibliotecario d'Ateneo, per sviluppare la fruizione, la conservazione e l'ampliamento del patrimonio bibliografico dell'Università di Cagliari e promuovere l'innovazione dei servizi bibliotecari e documentari in modo da valorizzare le vocazioni specialistiche delle diverse biblioteche.

#### ***Direzione per il Personale***

Cura la gestione delle risorse umane dell'Ateneo promuovendo la qualificazione e la valorizzazione del personale. Assicura il supporto ai processi di cambiamento organizzativo per migliorare la qualità dei servizi e il clima organizzativo.

#### ***Direzione per la Didattica e l'Orientamento***

Coordina e gestisce le attività necessarie alla predisposizione e amministrazione dell'offerta formativa, anche nell'ottica dell'Assicurazione della Qualità dei Corsi di Studio, fornendo il supporto amministrativo alle attività didattiche in stretto raccordo con le Facoltà, i Dipartimenti e i Corsi di Studio ed è preposta alle attività di orientamento ex ante e in itinere.

Cura i rapporti con il Ministero dell'Istruzione, Università e Ricerca per la gestione amministrativa dei Corsi di Studio. Organizza, di concerto con il Presidio della Qualità, la compilazione delle SUA-CdS.

#### ***Direzione per la Ricerca e il Territorio***

Fornisce supporto amministrativo alla ricerca svolta dall'Università di Cagliari, curando le attività legate ai finanziamenti per la ricerca e la formazione scientifica. Promuove il dialogo, l'interazione e la collaborazione con gli stakeholders presenti nel contesto regionale per favorire il trasferimento dei risultati e l'inserimento dei propri laureati nel mondo del lavoro.

Cura i rapporti con il Ministero dell'Istruzione, Università e Ricerca e con gli altri organismi nazionali che operano nel settore della ricerca. Organizza, di concerto con il Presidio della Qualità, la compilazione delle SUA-RD.

#### ***Direzione per le Opere Pubbliche e le Infrastrutture***

Svolge tutte le attività che sono necessarie per l'implementazione, la valorizzazione e la conservazione del patrimonio immobiliare dell'Ateneo, nonché per la gestione dei contratti delle utenze, con esclusione di quelle inerenti la fonia e i dati.





### ***Direzione per le Reti e i Servizi Informatici***

È preposta a tutte le attività che sono necessarie per garantire il coordinamento, l'efficacia e l'efficienza dei sistemi informativi, dei servizi online e della rete dati e fonia dell'Ateneo, assicurando il raccordo trasversale tra le diverse strutture. Supporta le azioni di raccolta dei dati necessari per le attività di monitoraggio curate dalle diverse strutture.

### ***Servizio di Prevenzione e Protezione***

Svolge attività di consulenza tecnica e normativa in materia di salute e sicurezza nei luoghi di lavoro. Analizza i fattori di rischio delle attività lavorative condotte nell'Ateneo, effettua la valutazione dei rischi e individua le misure di prevenzione e protezione specifiche.

Supporta il personale docente anche attraverso la messa a disposizione di strumenti e procedure di sicurezza tali da rendere agevole gli adempimenti normativi a loro carico.

Eroga formazione qualificata e certificata rivolta a tutto il personale. Elabora e verifica le procedure di emergenza. Cura i rapporti con gli Organi di Vigilanza in materia di salute e sicurezza nei luoghi di lavoro.

### ***Ufficio Funzione AUDIT e Segreteria Tecnica del PQA***

Cura il coordinamento e la gestione delle attività di Audit interno delle strutture d'Ateneo e del controllo analogo sulle società in house. Cura la formulazione di proposte organizzative per l'attuazione della normativa in materia di privacy.

Garantisce le funzioni di supporto tecnico alle attività del Presidio della Qualità di Ateneo, di cui la Segreteria Tecnica è parte integrante.



## Allegato 1 al documento *Struttura organizzativa e responsabilità a livello di Ateneo* **Funzioni, compiti e responsabilità degli Organi di Ateneo**

### Rettore

Composizione	Funzioni, compiti e responsabilità
Professore ordinario in servizio, eletto secondo le modalità previste dallo Statuto e dai Regolamenti. ( <i>cf. Statuto, art. 10</i> )	<ul style="list-style-type: none"><li>Perseguire le finalità istituzionali dell'Ateneo secondo criteri di qualità e nel rispetto dei principi di efficacia, efficienza, trasparenza e promozione del merito; (<i>cf. Statuto, art. 10</i>)</li><li>rappresenta legalmente l'Università;</li><li>indirizza, propone, stimola e coordina le attività didattiche e scientifiche in collaborazione con gli altri organi di governo;</li><li>presiede e convoca il CdA;</li><li>presiede e convoca il SA;</li><li>emana con propri decreti lo Statuto e i Regolamenti;</li><li>propone per l'approvazione al CdA, sentito il SA, i documenti di programmazione di Ateneo;</li><li>propone per l'approvazione al CdA i bilanci preventivi e i conti consuntivi, sentito il SA e coadiuvato dal DG. (<i>cf. Statuto, art. 11</i>)</li></ul>

### Consiglio di Amministrazione

Composizione	Funzioni, compiti e responsabilità
<ul style="list-style-type: none"><li>Rettore, che presiede;</li><li>5 rappresentanti del personale di ruolo in servizio nell'Ateneo;</li><li>2 esterni all'Ateneo;</li><li>2 rappresentanti degli studenti.</li></ul> ( <i>cf. Statuto, art. 14</i> )	<ul style="list-style-type: none"><li>Attua l'indirizzo strategico dell'Ateneo mediante la programmazione ed il controllo dell'attività amministrativa, finanziaria, economica e patrimoniale; (<i>cf. Statuto, art. 14</i>)</li><li>approva, previo parere del SA, il documento di programmazione triennale d'Ateneo, il bilancio annuale e triennale ed i conti consuntivi, nonché il documento di programmazione annuale e triennale del personale;</li><li>vigila sulla sostenibilità finanziaria delle attività dell'Ateneo e sull'efficienza ed efficacia della gestione;</li><li>delibera, previo parere del SA, l'istituzione, l'attivazione, la modifica e la soppressione di CdS, sedi, Dipartimenti e Facoltà e l'articolazione annuale dell'offerta formativa ai diversi livelli;</li><li>delibera, previo parere del SA, sulla costituzione, modifica e disattivazione di centri dipartimentali, interdipartimentali e di servizio d'Ateneo;</li><li>delibera sulla proposta di chiamata da parte dei Dipartimenti dei professori e dei ricercatori nonché sulla messa a concorso dei posti di ricercatore;</li><li>conferisce, su proposta del MR e sentito il SA, l'incarico di DG;</li><li>revoca l'incarico di DG risolvendo conseguentemente il contratto;</li><li>approva gli indirizzi dell'attività del DG sulla gestione ed organizzazione dei servizi, delle risorse strumentali e del personale tecnico amministrativo;</li><li>nomina, su proposta del MR, il coordinatore ed i componenti del NVA, ad eccezione della componente studentesca. (<i>cf. Statuto, art. 15</i>)</li></ul>



## Senato Accademico

Composizione	Funzioni e compiti e responsabilità
<ul style="list-style-type: none"><li>• Rettore, che presiede;</li><li>• 6 rappresentanti dei Direttori di Dipartimento (uno per Facoltà);</li><li>• 11 docenti di ruolo, appartenenti a Dipartimenti diversi in rappresentanza delle aree scientifico disciplinari;</li><li>• 4 rappresentanti degli studenti;</li><li>• 2 rappresentanti del personale tecnico-amministrativo.</li></ul> <p>(cfr. Statuto, art. 12)</p>	<ul style="list-style-type: none"><li>• Definisce proposte e pareri in materia di didattica, di ricerca, di servizi agli studenti e al territorio;</li><li>• svolge funzioni di raccordo e di coordinamento con le strutture didattiche e di ricerca;</li></ul> <p>(cfr. Statuto, art. 12)</p> <ul style="list-style-type: none"><li>• nomina, all'interno della rosa di candidati presentata dal MR, i componenti del CdA;</li><li>• formula pareri e proposte in ordine agli obiettivi e alle linee politiche di indirizzo in materia di didattica, di ricerca, di servizi agli studenti e al territorio, al fine della programmazione triennale e della predisposizione dei bilanci preventivi;</li><li>• esprime parere obbligatorio sui bilanci di previsione;</li><li>• esprime parere obbligatorio sulla individuazione del fabbisogno del personale docente e tecnico amministrativo proposto dal CdA;</li><li>• esprime parere obbligatorio sul conto consuntivo, per le materie di competenza, prima che venga sottoposto dal MR all'approvazione del CdA;</li><li>• formula al CdA, sulla base delle deliberazioni delle strutture didattiche e di ricerca competenti, le proposte e i pareri obbligatori attinenti all'istituzione, l'attivazione, la modifica o la soppressione di corsi, sedi, Dipartimenti, Facoltà e centri di ricerca, nonché quelli relativi all'offerta formativa annuale ai diversi livelli;</li><li>• propone al CdA i criteri di ripartizione delle risorse per il funzionamento ordinario dei Dipartimenti, la ricerca e le attività didattiche;</li><li>• designa, su proposta del MR, il Presidente del Collegio dei Revisori dei Conti e propone al CdA i relativi compensi;</li><li>• può presentare al corpo elettorale avente legittimazione attiva per l'elezione del MR, una proposta di mozione motivata di sfiducia al MR;</li><li>• delibera, su proposta del MR o di almeno 1/3 dei senatori la decadenza dei membri del CdA, per gravi inadempimenti ai doveri istituzionali o per protratta impossibilità di funzionamento dell'organo;</li><li>• delibera, su proposta del MR o di almeno 1/3 dei senatori, le modifiche dello Statuto, previo parere favorevole del CdA;</li><li>• esprime parere obbligatorio sui criteri generali di determinazione delle tasse e dei contributi degli studenti e su ogni altra misura intesa a garantire il diritto allo studio.</li></ul> <p>(cfr. Statuto, art. 13)</p> <ul style="list-style-type: none"><li>• nomina, su proposta del MR, i Consiglieri del PQA, escluso il rappresentante degli studenti, tra i quali individua il Coordinatore.</li></ul> <p>(cfr. Regolamento PQA, artt. 5 e 7)</p>

## Direttore Generale

Composizione	Funzioni, compiti e responsabilità
<p>Persona di elevata qualificazione professionale e comprovata esperienza pluriennale con funzioni dirigenziali nominata dal CdA, su proposta del MR e sentito il SA.</p> <p>(cfr. Statuto, art. 18)</p>	<ul style="list-style-type: none"><li>• Gestisce e organizza complessivamente i servizi, le risorse strumentali e il personale tecnico-amministrativo dell'Ateneo, a supporto delle attività di didattica, di ricerca e di servizio al territorio, sulla base degli indirizzi forniti dal CdA e dal MR;</li></ul> <p>(cfr. Statuto, art. 18)</p> <ul style="list-style-type: none"><li>• cura l'attuazione dei programmi e predispone il relativo piano operativo, affidandone la gestione ai dirigenti;</li><li>• verifica e controlla l'attività dei dirigenti ed esercita il potere sostitutivo in caso di inerzia degli stessi;</li><li>• stipula i contratti dell'Università e sottoscrive le convenzioni necessarie alla gestione;</li></ul>



Composizione	Funzioni, compiti e responsabilità
	<ul style="list-style-type: none"><li>• adotta gli atti di impegno della spesa, sulla base dei regolamenti interni in materia di contabilità;</li><li>• presenta annualmente al MR e al CdA una relazione sull'attività svolta e sui risultati raggiunti nel quadro degli obiettivi definiti dagli organi di governo.</li></ul> <i>(cfr. Statuto, art. 18)</i>

### Nucleo di Valutazione

Composizione	Funzioni, compiti e responsabilità
<ul style="list-style-type: none"><li>• Coordinatore, scelto tra i professori ordinari o associati in servizio nell'Ateneo;</li><li>• 2 docenti di ruolo in servizio nell'Ateneo;</li><li>• 4 componenti esterni all'Ateneo, di cui almeno 2 individuati tra esperti nel campo della valutazione;</li><li>• 2 rappresentanti degli studenti.</li></ul> <i>(cfr. Statuto, art. 17)</i>	<ul style="list-style-type: none"><li>• Definisce i criteri ed i parametri di riferimento della valutazione, in conformità a quanto previsto dal Sistema di Valutazione Nazionale;</li><li>• verifica la qualità e l'efficacia dell'offerta didattica, nonché la qualità dei servizi agli studenti, anche sulla base degli indicatori individuati dalle CPDS-Fac;</li><li>• verifica la produttività della ricerca svolta dai Dipartimenti;</li><li>• valuta la congruità del curriculum scientifico e professionale dei titolari dei contratti di insegnamento di cui all'articolo 23, comma 1 della L.240/10;</li><li>• valuta i risultati conseguiti dalle strutture e dal personale ai sensi della normativa vigente;</li><li>• provvede a rendere pubblici atti, criteri e valutazioni, anche relative alla didattica, nel rispetto delle norme relative alla trasparenza degli atti amministrativi ed alla tutela della riservatezza delle persone;</li><li>• elabora e trasmette il proprio rapporto annuale al MR, al SA ed al CdA;</li></ul> <i>(cfr. Statuto, art. 17)</i> <ul style="list-style-type: none"><li>• acquisisce periodicamente, garantendone l'anonimato, le opinioni degli studenti sulle attività didattiche;</li><li>• redige e trasmette una relazione annuale, nei termini di legge, al MIUR e all'ANVUR;</li></ul> <i>(cfr. Regolamento NVA, art. 2)</i> <ul style="list-style-type: none"><li>• accerta la persistenza dei requisiti quantitativi e qualitativi per l'accreditamento iniziale e periodico del CdS e delle Sedi;</li><li>• formula raccomandazioni volte a migliorare la qualità dell'attività didattica e di ricerca dell'Ateneo;</li><li>• valuta l'efficacia complessiva della gestione in AQ della didattica e della ricerca;</li><li>• accerta se l'organizzazione e l'attività del PQA siano efficaci nel mettere in atto l'AQ nell'Ateneo;</li><li>• accerta se l'organizzazione dell'Ateneo, attraverso le sue azioni, dimostra che quanto previsto e programmato è tenuto sotto controllo in modo sistematico e documentato;</li><li>• accerta se i CdS tengono conto dell'attività del PQA e delle valutazioni e proposte delle CPDS-Fac;</li><li>• verifica che i Rapporti di Riesame siano redatti correttamente ed utilizzati per il miglioramento continuo.</li></ul> <i>(cfr. documento ANVUR-AVA Gennaio 2013)</i>



## Allegato 2 al documento *Struttura organizzativa e responsabilità a livello di Ateneo* **Funzioni, compiti e responsabilità del PQA**

**Tabella 1 – Il PQA**

Struttura	Composizione	Funzioni, compiti e responsabilità
PQA	<ul style="list-style-type: none"> <li>• Docenti con comprovate esperienze in materia di valutazione, accreditamento e qualità di strutture didattiche e di ricerca;</li> <li>• una rappresentanza degli studenti iscritti ai corsi dell'Ateneo;</li> <li>• dirigenti della Amministrazione centrale;</li> <li>• personale tecnico-amministrativo con specifica e comprovata competenza in materia di valutazione, assicurazione della qualità, statistica e informatica.</li> </ul> <p><i>(cfr. Regolamento PQA artt. 5, 7, 9, 10)</i></p>	<ul style="list-style-type: none"> <li>• Organizza, monitora e supervisiona lo svolgimento adeguato ed uniforme delle procedure di Assicurazione della Qualità (AQ);</li> <li>• propone strumenti comuni per la AQ, comprese le attività di formazione per la loro applicazione;</li> <li>• supporta i Corsi di Studio, i Dipartimenti per le attività di AQ; <i>(cfr. Regolamento PQA art.3, documento ANVUR-AVA Gennaio 2013)</i></li> <li>• organizza e verifica l'aggiornamento delle informazioni contenute nelle SUA-CdS di ciascun Corso di Studio dell'Ateneo;</li> <li>• di concerto con il Nucleo di Valutazione di Ateneo, organizza e monitora le rilevazioni dell'opinione dei docenti, degli studenti, dei laureandi e dei laureati;</li> <li>• organizza e verifica le attività del Riesame dei Corsi di Studio;</li> <li>• organizza e verifica l'aggiornamento delle informazioni contenute nelle SUA-RD di ciascun Dipartimento dell'Ateneo</li> <li>• valuta l'efficacia degli interventi di miglioramento e le loro effettive conseguenze;</li> <li>• sovrintende al regolare svolgimento delle procedure di AQ per le attività didattiche, di ricerca e di terza missione in conformità a quanto programmato e dichiarato;</li> <li>• assicura il corretto flusso informativo da e verso il Nucleo di Valutazione e le Commissioni Paritetiche Docenti-Studenti e le Direzioni interessate.</li> </ul> <p><i>(cfr. Regolamento PQA art.3)</i></p>

**Tabella 2 – L'articolazione del PQA**

Sotto-Struttura	Composizione	Funzioni, compiti e responsabilità
Coordinatore	<p>Docente a tempo pieno in ruolo nell'organico dell'Ateneo con comprovata esperienza in materia di valutazione, accreditamento e qualità di strutture didattiche e di ricerca, nominato dal Senato Accademico su proposta del Rettore.</p> <p><i>(cfr. Regolamento PQA art. 5)</i></p>	<ul style="list-style-type: none"> <li>• Rappresenta il PQA;</li> <li>• coordina e promuove le attività del PQA;</li> <li>• cura l'attuazione delle delibere del Consiglio del PQA;</li> <li>• predispone il piano annuale per l'utilizzo dei fondi;</li> <li>• vigila sull'osservanza, nell'ambito del PQA, della normativa vigente;</li> <li>• emana le determinazioni per l'utilizzo dei fondi e le invia alle competenti strutture dell'Amministrazione Centrale;</li> <li>• coordina l'attività della Segreteria Tecnica e indica le linee di indirizzo per il coordinamento del suo personale;</li> <li>• coordina l'attività della Segreteria Tecnica e cura la gestione del suo personale ;</li> <li>• supervisiona il coordinamento tra la Struttura Centrale e la Struttura Decentrata del PQA;</li> <li>• dispone in ordine alla utilizzazione delle dotazioni del PQA;</li> <li>• promuove, in collaborazione con gli altri organismi dell'ateneo, gruppi di lavoro su temi specifici inerenti l'Assicurazione della Qualità.</li> </ul> <p><i>(cfr. Regolamento PQA art. 6)</i></p>



Sotto-Struttura	Composizione	Funzioni, compiti e responsabilità
Consiglio	<ul style="list-style-type: none"><li>• 5 docenti, tra cui il Coordinatore, con comprovate esperienze in materia di valutazione, accreditamento e qualità di strutture didattiche e di ricerca, nominati dal Senato Accademico su proposta del Rettore</li><li>• 1 studente nominato dal Consiglio degli Studenti</li><li>• il Dirigente Responsabile dell'Ufficio Funzione AUDIT e Segreteria tecnica del Presidio della Qualità.</li><li>• il Dirigente della Direzione per la Didattica e l'orientamento.</li><li>• il Dirigente della Direzione per la Ricerca ed il territorio. (<i>cf. Regolamento PQA art. 7</i>)</li></ul>	<ul style="list-style-type: none"><li>• Predispone ed individua le modalità di coordinamento tra la Struttura Centrale e la Struttura Decentrata del PQA;</li><li>• supervisiona lo svolgimento adeguato ed uniforme delle procedure di AQ in conformità alle politiche per la qualità dell'ateneo;</li><li>• propone gli strumenti per la implementazione del sistema di AQ dell'ateneo;</li><li>• propone, in collaborazione con la Direzione del Personale, il piano delle attività formative sui temi della AQ e del miglioramento continuo delle attività formative e di ricerca;</li><li>• predispone ed approva il piano annuale delle attività del PQA;</li><li>• approva il piano annuale per l'utilizzo dei fondi e delle dotazioni del PQA;</li><li>• organizza le attività per il regolare aggiornamento delle schede SUA-CdS e SUA-RD;</li><li>• organizza ed effettua il monitoraggio delle procedure per la rilevazione delle opinioni delle parti interessate, in particolare degli studenti, dei laureandi e dei laureati;</li><li>• organizza e verifica le attività periodiche di riesame;</li><li>• assicura il corretto flusso informativo da e verso il Nucleo di Valutazione di Ateneo e le Commissioni Paritetiche Docenti-Studenti di Facoltà;</li><li>• propone modalità di flussi informativi e di accesso ai dati funzionali alla implementazione di un sistema di AQ dell'ateneo;</li><li>• propone, in collaborazione con il Nucleo di Valutazione di Ateneo, criteri ed indicatori per il monitoraggio e la valutazione dei processi connessi alle attività di formazione e ricerca;</li><li>• valuta l'efficacia degli interventi di miglioramento e delle loro effettive conseguenze;</li><li>• predispone ed approva le relazioni periodiche del PQA. (<i>cf. Regolamento PQA art. 8</i>)</li></ul>
Segreteria Tecnica	<p>Personale tecnico-amministrativo con specifica e comprovata competenza in materia di valutazione, assicurazione della qualità, statistica e informatica <i>cf. Regolamento PQA art. 9</i></p>	<ul style="list-style-type: none"><li>• Coordina e supporta l'attività di autovalutazione, valutazione e accreditamento;</li><li>• verifica il regolare svolgimento delle attività relative alla compilazione della SUA-CdS e SUA-RD;</li><li>• verifica il regolare svolgimento delle attività relative alla redazione delle relazioni delle Commissioni Paritetiche di Facoltà;</li><li>• controlla la correttezza formale dei rapporti di riesame;</li><li>• predispone ed organizza il monitoraggio e la raccolta dei dati funzionali alle attività di compilazione delle SUA-CdS, SUA-RD e dei rapporti di riesame;</li><li>• predispone ed organizza le procedure per la rilevazione delle opinioni delle parti interessate, in particolare degli studenti, dei laureandi e dei laureati;</li><li>• predispone i formati ed i contenuti delle schede relative alle attività di monitoraggio;</li><li>• supporta le Facoltà, i Corsi di studio ed i Dipartimenti nelle attività relative alla AQ;</li><li>• interagisce e collabora con gli altri uffici dell'ateneo per le attività relative alla AQ;</li><li>• esamina i rapporti di riesame, le relazioni delle Commissioni Paritetiche di Facoltà, le relazioni del Nucleo di Valutazione per</li></ul>



Sotto-Struttura	Composizione	Funzioni, compiti e responsabilità
		<p>individuare punti di forza, di debolezza e criticità dei sistemi per la formazione e la ricerca e del sistema di AQ;</p> <ul style="list-style-type: none"><li>• avanza proposte di azioni correttive e raccoglie gli elementi necessari per la valutazione della loro fattibilità;</li><li>• programma e gestisce gli auditing interni;</li><li>• cura la predisposizione dei corsi di formazione sui temi della AQ e del miglioramento continuo delle attività formative e di ricerca, redigendo i documenti che ne definiscono gli obiettivi, i contenuti e le modalità;</li><li>• attiva gli interventi correttivi al fine di rimuovere prescrizioni relative alle richieste di accreditamento e certificazione;</li><li>• supporta il Coordinatore ed il Consiglio nella redazione delle relazioni periodiche;</li><li>• effettua un monitoraggio dei siti web dell'ateneo e propone eventuali interventi volti a rendere più efficace la visibilità dell'impegno dell'ateneo riguardo alla AQ;</li><li>• raccoglie e porta a conoscenza del Coordinatore tutte le segnalazioni provenienti dai vari organismi dell'ateneo e, in particolare, dalla Struttura Decentrata del PQA;</li><li>• supporta il Coordinatore, il Consiglio e la struttura decen-trata nell'espletamento delle loro funzioni;</li><li>• partecipa alle riunioni indette dal Coordinatore con funzione consultiva e di verbalizzazione;</li><li>• effettua un monitoraggio costante della normativa che abbia un impatto sulle procedure AVA;</li><li>• curare la diffusione all'interno degli organi e servizi dell'ateneo della normativa relativa alle procedure AVA;</li><li>• cura il sito web del PQA;</li><li>• cura la reportistica;</li><li>• cura la comunicazione tra la Struttura Centrale e la Struttura Decentrata del PQA;</li><li>• cura la comunicazione interna ed esterna dell'attività di autovalutazione, valutazione e accreditamento;</li><li>• cura il protocollo e l'archivio del PQA;</li><li>• predispone gli atti amministrativi connessi alle funzioni e le attività del PQA.</li></ul> <p>(cfr. Regolamento PQA art. 9)</p>
RQ-Fac	<p>Docente esperto nella autovalutazione dei CdS nominato dal Consiglio di Facoltà. (cfr. Verbale Consiglio CQA, seduta del 19/4/2013, Relazione PQA 2013, Regolamento PQA art. 10)</p>	<ul style="list-style-type: none"><li>• Collabora con i RQ-CdS nella elaborazione, applicazione e valutazione delle procedure per l'AQ dei CdS;</li><li>• verifica, sulla base dei principi stabiliti dal PQA, il regolare svolgimento dei processi per l'AQ dei CdS raccordati dalla Facoltà;</li><li>• supporta le Commissioni Paritetiche di Facoltà per le attività connesse alla redazione della relazione annuale;</li><li>• informa la Facoltà riguardo alla organizzazione della AQ;</li><li>• riporta al PQA le problematiche comuni evidenziate nell'ambito dei CdS raccordati dalla Facoltà e della CPDS riguardo alle procedure di AQ</li><li>• propone ai CdS azioni correttive per il miglioramento continuo.</li></ul> <p>(cfr. Relazione PQA 2013, Regolamento PQA art. 11)</p>
RQ-Dip	<p>Docente esperto nella autovalutazione dei CdS nominato dal Consiglio di Dipartimento (cfr. Regolamento PQA art. 10)</p>	<ul style="list-style-type: none"><li>• Svolge funzioni di raccordo tra i vari attori impegnati nella elaborazione, applicazione e valutazione delle procedure per l'AQ del Dipartimento;</li><li>• coadiuva il Direttore del Dipartimento nella pianificazione e nella verifica dell'attuazione delle azioni correttive;</li></ul>



Sotto-Struttura	Composizione	Funzioni, compiti e responsabilità
		<ul style="list-style-type: none"><li>• presiede alla implementazione delle procedure per la AQ nel dipartimento, in conformità alle indicazioni del PQA;</li><li>• presiede il regolare aggiornamento della scheda SUA-RD;</li><li>• presiede alle attività di monitoraggio specificatamente implementate dai dipartimenti;</li><li>• verifica l'efficacia delle azioni correttive attivate dal dipartimento;</li><li>• propone all'attenzione del Consiglio del PQA azioni correttive riguardo alle procedure per la AQ dei dipartimenti;</li><li>• riporta al PQA le problematiche evidenziate nell'ambito del Dipartimento riguardo alla organizzazione della AQ;</li><li>• propone al Dipartimento le azioni correttive per il miglioramento continuo.</li></ul> <p>(cfr. Regolamento PQA art. 11)</p>
RQ-CdS	Docente esperto nella autovalutazione dei CdS nominato dal Consiglio di CdS <i>cfr. Circolare CQA/PQA del 04-3-2013, delibera SA n° 44/13 S, Regolamento PQA art. 10</i>	<ul style="list-style-type: none"><li>• Svolge funzioni di raccordo tra i vari attori impegnati nella elaborazione, applicazione e valutazione delle procedure per l'AQ del CdS;</li><li>• coadiuva il Coordinatore del CdS nella pianificazione e nella verifica dell'attuazione delle azioni correttive;</li><li>• verifica la coerenza dei contenuti della SUA-CdS ed il rispetto delle scadenze previste dal calendario delle attività per la AQ;</li><li>• presiede alla implementazione delle procedure per la AQ nei corsi di studio, in conformità alle indicazioni del PQA;</li><li>• presiede il regolare svolgimento delle attività di riesame dei corsi di studio;</li><li>• informa il Consiglio del CdS e le sue commissioni, in particolare la CAV, delle indicazioni del PQA riguardo alla organizzazione della AQ;</li><li>• riporta al PQA le problematiche evidenziate nell'ambito del CdS riguardo alla organizzazione della AQ;</li><li>• propone al CdS le azioni correttive per il miglioramento continuo.</li></ul> <p>(cfr. Relazione PQA 2013, Regolamento PQA art. 11)</p>
Coordinatore didattico	Funzionario amministrativo cat. D	<ul style="list-style-type: none"><li>• Garantisce ai Coordinatori dei Corsi di Studio il supporto tecnico per la predisposizione degli ordinamenti didattici e dell'offerta formativa dei corsi di studio;</li><li>• collabora con il Presidente ed i docenti della Facoltà alla pianificazione ed alla gestione delle attività didattiche;</li><li>• contribuisce alle attività di autovalutazione e valutazione dei Corsi di Studio;</li><li>• promuove e favorisce la comunicazione interna alla Facoltà e quella esterna con i soggetti interessati;</li><li>• collabora, con i rispettivi referenti, alla gestione dei servizi di orientamento e tutorato per gli studenti della facoltà;</li><li>• effettua il monitoraggio della qualità dell'offerta didattica e dei servizi formativi.</li></ul>





## Allegato 3 al documento *Struttura organizzativa e responsabilità a livello di Ateneo* **Funzioni, compiti e responsabilità delle strutture periferiche**

### Commissione Paritetica Docenti-Studenti di Facoltà

Composizione	Funzioni, compiti e responsabilità
<ul style="list-style-type: none"><li>• 3 docenti designati dal Consiglio di Facoltà, tra cui il Presidente, o un suo delegato;</li><li>• 3 studenti, eletti tra i rappresentanti in Consiglio di Facoltà dagli stessi rappresentanti in Consiglio.</li></ul> <p>(cfr. Statuto, art. 40)</p>	<ul style="list-style-type: none"><li>• Effettua il monitoraggio dell'offerta formativa e della qualità della didattica, nonché dell'attività di servizio agli studenti;</li><li>• individua gli indicatori per la valutazione dei risultati derivanti dall'attività di monitoraggio;</li><li>• formula pareri sull'attivazione e soppressione dei Corsi di studio e sull'adeguamento dei relativi ordinamenti didattici;</li></ul> <p>(cfr. Statuto, art. 40)</p> <ul style="list-style-type: none"><li>• invia a PQA e NVA una Relazione annuale sullo stato della AQ dei CdS in cui esprime le proprie valutazioni e formula proposte per il miglioramento;</li></ul> <p>(cfr. documento ANVUR-AVA Gennaio 2013, Regolamento didattico di Ateneo, art. 29)</p>

### Commissione Paritetica Docenti-Studenti di Corso di Studio/Classe

Composizione	Funzioni, compiti e responsabilità
<ul style="list-style-type: none"><li>• Minimo n° 2 docenti designati dal Consiglio di CdS/Classe;</li><li>• minimo n° 2 studenti, eletti tra i rappresentanti in Consiglio di CdS/Classe o, in carenza, nominati dai rappresentanti degli studenti nella CPDS-Fac.</li></ul> <p>(cfr. Regolamento didattico di Ateneo, art. 16, comma 4; Del. SA n°144/16 S del 25/10/2016 )</p>	<ul style="list-style-type: none"><li>• Effettua il monitoraggio dell'offerta formativa e della qualità della didattica dei CdS gestiti dal Consiglio di CdS/Classe;</li></ul> <p>(cfr. Regolamento didattico di Ateneo, art. 16, comma 4)</p> <ul style="list-style-type: none"><li>• collabora con la CPDS-Fac ai fini della redazione della Relazione annuale.</li></ul> <p>(cfr. Regolamento didattico di Ateneo, art. 16, comma 4; Del. SA n°144/16 S del 25/10/2016)</p>

### Dipartimento

Composizione	Funzioni, compiti e responsabilità
<ul style="list-style-type: none"><li>• Professori e ricercatori appartenenti a settori scientifico disciplinari culturalmente omogenei. Tra i professori viene eletto il Direttore;</li><li>• personale tecnico-amministrativo;</li><li>• dottorandi, specializzandi, assegnisti e contrattisti di ricerca.</li></ul> <p>(cfr. Statuto, art. 26)</p>	<ul style="list-style-type: none"><li>• Assicura l'esercizio organico ed integrato delle attività di didattica, di ricerca e di servizio al territorio, comprese le funzioni assistenziali ove previste;</li><li>• promuove, coordina ed organizza, in collaborazione con le altre strutture universitarie coinvolte, le attività di didattica, di ricerca e di alta formazione post lauream;</li><li>• promuove l'internazionalizzazione delle attività di ricerca;</li></ul> <p>(cfr. Statuto, art. 26)</p> <ul style="list-style-type: none"><li>• in coerenza con le linee programmatiche di Ateneo, approva il piano triennale delle attività di ricerca, da aggiornare annualmente, nonché la relazione consuntiva dei docenti del Dipartimento;</li><li>• definisce i criteri per l'utilizzazione delle risorse finanziarie, logistiche, di personale e dei beni strumentali di cui il Dipartimento ha la disponibilità;</li><li>• collabora con i Consigli di Facoltà e i Consigli di CdS e di Classe nella definizione delle attività didattiche;</li><li>• propone alle Facoltà, anche congiuntamente ad altri Dipartimenti, l'istituzione e la modifica dei corsi di studio, predisponendo i relativi ordinamenti;</li><li>• propone alle Facoltà, anche congiuntamente ad altri Dipartimenti, l'attivazione, la disattivazione e la soppressione di corsi di studio, impegnandosi a garantire le risorse di docenza di ruolo necessarie;</li></ul>



Composizione	Funzioni, compiti e responsabilità
	<ul style="list-style-type: none"><li>• comunica annualmente ai Consigli di Facoltà la delibera sull'assegnazione dei compiti didattici ai docenti afferenti al Dipartimento;</li><li>• delibera sulle proposte di chiamata dei docenti di prima e di seconda fascia e sul reclutamento dei ricercatori a tempo determinato, da trasmettere al CdA;</li><li>• delibera sul reclutamento di altro personale a supporto dei progetti di ricerca e sul conferimento degli assegni di ricerca;</li><li>• delibera sulle richieste di personale tecnico-amministrativo da trasmettere al CdA;</li><li>• formula agli organi competenti le richieste di fondi, di locali e di beni strumentali;</li><li>• delibera l'acquisizione di apparecchiature e servizi, nonché l'attivazione di contratti e convenzioni;</li></ul> <p><i>(cfr. Statuto, art. 29)</i></p> <ul style="list-style-type: none"><li>• definisce il proprio sistema di AQ e nomina una Commissione di Autovalutazione che ne sovrintende l'implementazione;</li></ul> <p><i>(cfr. delibera SA del 28 Marzo 2017)</i></p> <ul style="list-style-type: none"><li>• nomina un Referente per la qualità che fa parte della Struttura decentrata del PQA;</li></ul> <p><i>(cfr. Regolamento PQA art. 10)</i></p> <ul style="list-style-type: none"><li>• redige periodicamente la scheda SUA-RD.</li></ul> <p><i>(cfr. documento ANVUR-AVA Gennaio 2013)</i></p>

Il dettaglio delle funzioni, compiti e responsabilità delle sotto-strutture in cui si articola il Dipartimento ai fini della implementazione del sistema di AQ sono riportate nel documento [Linee guida per la implementazione del Sistema di Assicurazione della Qualità dei Dipartimenti](#).

## Facoltà

Composizione	Funzioni
<ul style="list-style-type: none"><li>• Il Presidente del Consiglio di Facoltà;</li><li>• i Direttori dei Dipartimenti aggregati nella Facoltà, o da loro delegati;</li><li>• max 30 docenti di ruolo componenti dei Consigli dei Dipartimenti che partecipano alla Facoltà, tra cui i Coordinatori dei corsi di studio o di classe di competenza nella Facoltà;</li><li>• rappresentanza degli studenti dei CdS di competenza nella Facoltà.</li></ul> <p><i>(cfr. Statuto, art. 36)</i></p>	<ul style="list-style-type: none"><li>• Armonizza le attività di più Dipartimenti, coordinando e razionalizzando delle attività didattiche e la gestione dei servizi comuni ad esse inerenti;</li><li>• svolge i compiti associati alle attività assistenziali, nel caso della Facoltà di Medicina e Chirurgia, garantendo l'inscindibilità ed il coordinamento delle funzioni di insegnamento e ricerca con quelle di assistenza dei docenti di materie cliniche.</li></ul> <p><i>(cfr. Statuto, art. 34)</i></p> <ul style="list-style-type: none"><li>• definisce, in linea con le determinazioni dell'Ateneo, gli obiettivi e le politiche programmatiche sulle attività didattiche, considerate le proposte dei Dipartimenti e dei Consigli dei CdS o di classe;</li><li>• esprime parere sulle proposte relative all'offerta formativa, e sulle proposte di istituzione, modifica, attivazione e disattivazione dei corsi di studio presentate dai Dipartimenti, sentiti i Consigli di corso di studio e di classe e la CPDS-Fac e le trasmette al SA e al CdA;</li><li>• se opportuno, esprime richiesta motivata di riesame in ordine all'affidamento dei compiti didattici ai docenti, deliberato dai Dipartimenti;</li><li>• se opportuno ai fini di una razionalizzazione, presenta proposte al CdA e al SA riguardo l'affidamento dei compiti didattici ai docenti, deliberato dai Dipartimenti;</li><li>• bandisce le supplenze e i contratti necessari per garantire il funzionamento dei CdS, considerate le proposte dei Dipartimenti e dei Consigli di Corso di</li></ul>



Composizione	Funzioni
	<p>Studio o di Classe;</p> <ul style="list-style-type: none"><li>• segnala ai Dipartimenti e al CdA esigenze didattiche in relazione alle istanze di reclutamento e alle proposte di chiamata dei professori e dei ricercatori;</li><li>• definisce la programmazione, per ciascun anno accademico, dei servizi di segreteria didattica, di orientamento e di tutorato e di tutti gli altri servizi a supporto delle attività didattiche;</li></ul> <p>(cfr. Statuto, art. 37)</p> <ul style="list-style-type: none"><li>• nomina la Commissione Paritetica Docenti-Studenti di Facoltà con fini di monitoraggio delle attività didattiche dei Corsi di studio che ad essa afferiscono.</li></ul> <p>(cfr. Statuto, art. 40)</p>

### Corso di Studio (Consiglio di CdS, Classe, Interclasse o Corso verticale)

Composizione	Funzioni, compiti e responsabilità
<ul style="list-style-type: none"><li>• Professori di ruolo che svolgono attività didattica nell'ambito del CdS, tra cui viene eletto il Coordinatore del Consiglio;</li><li>• ricercatori che svolgono attività didattica nell'ambito del CdS;</li><li>• professori a contratto che svolgono attività didattica nell'ambito del CdS;</li><li>• rappresentanza degli studenti pari al 15% della composizione del Consiglio.</li></ul> <p>(cfr. Statuto, art. 43)</p>	<ul style="list-style-type: none"><li>• Formula le richieste di docenza ai Dipartimenti, nel rispetto delle esigenze didattiche del Corso;</li><li>• stabilisce i contenuti didattici e le modalità di svolgimento dei corsi di insegnamento, coordinandoli tra loro;</li><li>• promuove e sostiene la qualità ed i processi di valutazione e monitoraggio della didattica, nonché lo sviluppo di modalità didattiche innovative;</li><li>• delibera in merito ai piani di studio individuali, alle domande di trasferimento, ai passaggi, alla convalida degli esami ed alle eventuali domande degli studenti attinenti al curriculum degli studi;</li><li>• può proporre ai Dipartimenti ed alla Facoltà la disattivazione e la modifica dei Corsi di studio;</li><li>• propone la programmazione delle attività didattiche e predispone le relazioni annuali sull'attività didattica, anche al fine di fornire elementi agli organi preposti alla valutazione;</li><li>• definisce le politiche per le attività di tutorato e di tirocinio degli studenti iscritti al corso;</li></ul> <p>(cfr. Statuto, art. 44)</p> <ul style="list-style-type: none"><li>• nomina la Commissione Paritetica Docenti-Studenti del CdS con fini di monitoraggio delle attività didattiche.</li></ul> <p>(cfr. Regolamento didattico di ateneo, art. 16)</p> <ul style="list-style-type: none"><li>• nomina la Commissione di Autovalutazione del CdS che svolge le funzioni della Commissione di Gestione prevista del DM 47/2013.</li></ul> <p>(cfr. delibera SA n°44/13 S)</p> <ul style="list-style-type: none"><li>• è responsabile del sistema di gestione della Assicurazione della Qualità (AQ) del CdS;</li><li>• approva i Rapporti di Riesame;</li><li>• adotta annualmente la SUA-CdS;</li><li>• programma le attività e le azioni necessarie a produrre adeguata fiducia ai portatori di interesse che i "requisiti per la qualità" saranno soddisfatti nel tempo;</li><li>• verifica che le attività intraprese siano coerenti con la programmazione da esso deliberata;</li></ul> <p>(cfr. documento ANVUR-AVA Gennaio 2013)</p>

Il dettaglio delle funzioni, compiti e responsabilità delle sotto-strutture in cui si articola il Dipartimento ai fini della implementazione del sistema di AQ sono riportate nel documento [Linee guida per la implementazione del Sistema di Assicurazione della Qualità del Corso di studio](#).