

Andamento dei costi e della consistenza del personale nel quadriennio 2005-2008, come rilevati dalla procedura ministeriale ProPer.

Il personale dell'Ateneo diminuisce, nell'intervallo di tempo analizzato, passando da 2.426 a 2.409 unità. Per quanto riguarda il personale docente, esso rimane sostanzialmente invariato a distanza di quattro anni, mentre si rileva una flessione per il personale tecnico amministrativo (Tabella 1). Pertanto il rapporto tra il personale del comparto e personale docente (compresi i ricercatori) diminuisce anch'esso, passando dal valore di 0.99 a 0.98, il suo valore minimo si rileva in corrispondenza dell'anno 2006 (0.92). Come si può vedere anche nella Figura 2, si passa da una situazione di equilibrio, rilevata nel 2005, ad un ampio divario, creatosi nel 2006, che si sta progressivamente riassorbendo.

Tabella 1 Consistenza del personale

Situazione al	Professori ordinari	Professori associati	Ricercatori	Assistenti	Totale docenti e ricercatori	Amministrativi e tecnici	TOTALE generale
31.12.2005	324	381	489	23	1.217	1.209	2.426
31.12.2006	350	385	516	22	1.273	1.173	2.446
31.12.2007	333	364	507	18	1.222	1.179	2.401
30.04.2008	331	362	507	18	1.218	1.191	2.409

Tabella 2 Rapporto personale amministrativo e tecnico/docenti

Situazione al	Amm. e tecnici/ docenti e ricercatori
31.12.2005	0,993
31.12.2006	0,921
31.12.2007	0,965
30.04.2008	0,978

La Tabella 3 riporta l'andamento delle spese per il personale dal 2005 al 2008 così come rilevato nella procedura ProPer. Come mostrato anche nella Figura 1 e nella Figura 2, l'accelerazione delle spese di personale, dovuta agli adeguamenti stipendiali ISTAT e agli incrementi per classi e scatti del personale docente e ricercatore, è solo in parte compensata dall'esodo. Infatti l'incremento del costo medio (Tabella 5) del personale docente e ricercatore, nell'intervallo di tempo analizzato, è stato pari al 14%, mentre quello relativo al personale del comparto è rimasto sostanzialmente invariato¹.

Dalle considerazioni sopra esposte consegue che il progressivo avvicinamento del rapporto AF/FFO al limite del 90%, accentuato dall'altalenante politica di finanziamento del governo centrale, non è dovuto ad una cattiva gestione delle politiche di personale, servite in buona sostanza a compensare il turn over (si veda anche la Tabella 4).

Tabella 3 Costo del personale

Situazione al	Professori ordinari	Professori associati	Ricercatori	Assistenti	Totale docenti e ricercatori	Amministrativi e tecnici	TOTALE generale
31.12.2005	32.170.558	27.790.357	20.773.045	1.773.343	82.507.302	37.053.682	119.560.984
31.12.2006	34.005.189	27.914.997	24.611.246	1.731.520	88.262.952	38.922.760	127.185.711
31.12.2007	35.178.647	27.536.860	24.503.632	1.569.887	88.789.027	38.721.387	127.510.415
30.04.2008	36.735.000	28.414.000	27.644.000	1.475.000	94.268.000	36.450.000	130.718.000

¹ Sia per il personale docente e ricercatore, sia per il personale tecnico e amministrativo, con riferimento al dato del 2008, non si tiene conto degli adeguamenti stipendiali, che verranno liquidati nell'ultimo trimestre dell'anno in corso.

Figura 1 Andamento del costo medio del personale nel quadriennio

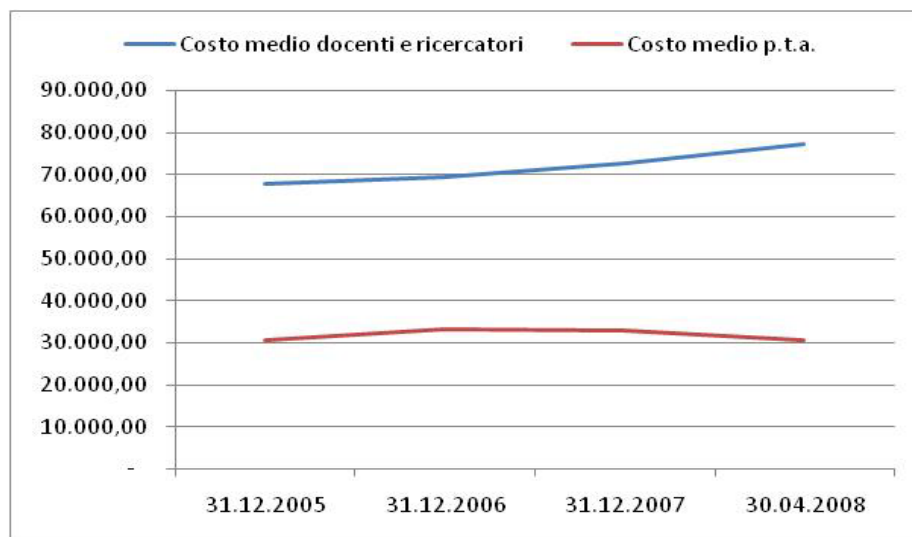


Figura 2 Andamento della consistenza del personale nel quadriennio

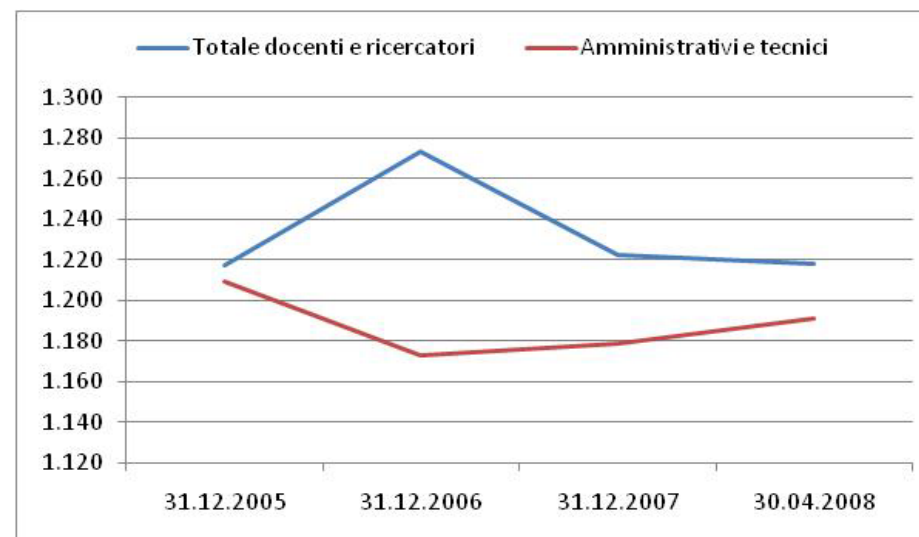


Tabella 4 Andamento del rapporto AF/FFO, anni 2005/2008

Situazione al	AF/FFO (con riduzioni previste per L.31/2008)
2005	76,11%
2006	82,38%
2007	84,26%
2008*	85,39%

* proiezione delle spese per assegni fissi con oneri stimati al 37,7% con dati rilevati al 30/04/2008

Tabella 5 Costo medio del personale e incrementi annui percentuali

Situazione al	Costo medio docenti e ricercatori	Costo medio p.t.a.	Incremento % annuo docenti e ricercatori	Incremento % annuo p.t.a.
31.12.2005	67.795,65	30.648,21	-	-
31.12.2006	69.334,60	33.182,23	2,27	8,27
31.12.2007	72.658,78	32.842,57	4,79	-1,02
30.04.2008	77.395,73	30.604,53	6,52	-6,81
Var. % 2005-2008			14,16	- 0,14

Tabella 6 Previsione del Turn over del personale

Categorie	Anno		
	2008	2009	2010
I Fascia	13	12	13
II Fascia	7	11	6
Ricercatori	7	4	3
Assistenti RE	2	3	1
Personale T.-A.	35	18	16
Totale	64	48	39

Ai sensi della L.133/08² la programmazione del personale per l'anno 2009 e 2010 deve tenere conto dei limiti del 20% in costo e in numero, delle cessazioni relative all'anno precedente. Tali limiti risultano essere i seguenti³:

Limitazioni previste dalla L.133/2008	2009	2010*
unità di personale	12	12
spesa (k€)	690	820

* Per quanto riguarda il 2010 le stime, sia relativamente alle cessazioni, sia relativamente alla spesa, vengono incrementate nella misura del 30%, come da indicazioni ProPer. Ciò per tenere conto delle cessazioni impreviste (dimissioni, trasferimenti, decessi) in quanto sono prevedibili esclusivamente quelle per limiti di età.

² L.133/2008 Art. 66. **Comma 7.** Il comma 102 dell'articolo 3 della legge 24 dicembre 2007, n. 244, e' sostituito dal seguente: "Per gli anni 2010 e 2011, le amministrazioni di cui all'articolo 1, comma 523 della legge 27 dicembre 2006, n. 296, possono procedere, per ciascun anno, previo effettivo svolgimento delle procedure di mobilità, ad assunzioni di personale a tempo indeterminato nel limite di un contingente di personale complessivamente corrispondente ad una spesa pari al 20 per cento di quella relativa al personale cessato nell'anno precedente. In ogni caso il numero delle unità di personale da assumere non può eccedere, per ciascun anno, il 20 per cento delle unità cessate nell'anno precedente."

Comma 13. Le disposizioni di cui al comma 7 trovano applicazione, per il triennio 2009-2011 fermi restando i limiti di cui all'articolo 1, comma 105 della legge 30 dicembre 2004, n. 311, nei confronti del personale delle università. Nei limiti previsti dal presente comma e' compreso, per l'anno 2009, anche il personale oggetto di procedure di stabilizzazione in possesso degli specifici requisiti previsti dalla normativa vigente. Nei confronti delle università per l'anno 2012 si applica quanto disposto dal comma 9. Le limitazioni di cui al presente comma non si applicano alle assunzioni di personale appartenente alle categorie protette. In relazione a quanto previsto dal presente comma, l'autorizzazione legislativa di cui all'articolo 5, comma 1, lettera **a) della legge 24 dicembre 1993, n. 537**, concernente il fondo per il finanziamento ordinario delle università, e' ridotta di 63,5 milioni di euro per l'anno 2009, di 190 milioni di euro per l'anno 2010, di 316 milioni di euro per l'anno 2011, di 417 milioni di euro per l'anno 2012 e di 455 milioni di euro a decorrere dall'anno 2013.

³ Il risultato è stato elaborato sulla base della valutazione dei costi medi delle diverse tipologie del personale.